

消 防 年 報

令和元年版



利根川河口堰（東庄町）

香取広域市町村圏事務組合消防本部

は し が き

1. 本年報は、令和元年中における香取広域市町村圏事務組合の現況を集録し、今後の参考とするとともに、当消防本部の概要を紹介することを目的として編成したものであります。
2. 本年報は、次の区分により編集しました。
 1. 予算関係は会計年度
 2. 消防組織、人員は令和2年4月1日現在
 3. 火災、救急およびその他の統計は暦年

令和2年 4月 1日

香取広域市町村圏事務組合消防本部

目 次

総務関係

沿革	7
香取広域市町村圏事務組合管内図	9
香取広域市町村圏事務組合組織	10
消防組合消防機関の名称・位置・消防組合管内面積人口等	15
消防職員の定員と実員	16
消防職員の配置状況	16
消防職員の年齢	16
消防職員の勤続年数	17
消防職員各種免許及び資格取得状況	18
令和2年度組合構成市町の予算と組合分担金表	19
令和2年度歳入歳出予算	20

予防関係

〈防火対象物〉

地区別防火対象物の現況	23
消防用設備等設置届出受理件数	24
業態別3階以上防火対象物棟別数	25
月別建築工事別同意件数	27
建築物用途別同意件数	28
過去5年間の建築同意件数	29

〈危険物〉

市町別危険物製造所等の設置状況	30
危険物施設許可区分構成比	31
危険物許可施設数の変遷	32
危険物関係申請、届出受理件数	33
予防条例関係、届出受理件数	34

警防関係

〈消防施設〉

消防機械器具配置図	36
消防機械の配備一覧表	37
救助器具等配置状況	38
管内水利状況	39
月別消防車両走行距離数	40

〈応援協定〉	
消防相互応援協定の状況……………	4 1
〈通信・気象〉	
1 1 9 番月別受信状況……………	4 2
消防通信施設概況・消防無線機配置状況……………	4 3
気象状況……………	4 4
統計関係	
〈火 災〉	
総括表月別・市町別火災発生状況……………	4 6
令和元年中の火災状況……………	4 7
原因別火災件数・覚知別火災件数……………	4 8
気象別火災発生状況……………	4 9
令和元年中火災発生の日……………	5 0
月別火災件数・過去 1 0 年間の火災発生件数……………	5 1
曜日別火災発生件数・時間帯別火災発生件数……………	5 2
過去 5 年間の火災の比較・出火率……………	5 3
過去 3 年間の月別火災発生状況……………	5 4
月別消防訓練等指導状況……………	5 5
火災出場（車両・人員）状況……………	5 6
〈救 急〉	
救急活動状況・救急出場に対する割合・東関東自動車道救急出場状況……………	5 8
救急活動総括表……………	5 9
収容所要時間状況・事故種別傷病程度別搬送状況……………	6 0
過去10年間の救急出場状況・救急隊員の行った応急処置状況……………	6 1
月別及び曜日別救急出場状況・覚知別救急出場状況……………	6 2
日別救急出場状況……………	6 3
年齢別搬送人員・高齢者(65 才以上)搬送人員……………	6 4
時刻別搬送人員……………	6 5
管外搬送状況・月別救急車走行距離数・救命講習実施状況……………	6 6
〈救 助〉	
救助活動状況・救助隊編成表・中高層建築物数……………	6 7
事故種別活動件数・月別救助出場状況……………	6 8
救助隊訓練状況……………	6 9

消防団関係

管内消防団消防分布図	7 1
消防団員の現況・消防団員階級別実員・定員	7 2
消防団員階級別年齢	7 2
消防団員配置状況	7 3
消防団員の報酬（年額）	7 4
消防機械の配置及び現有台数	7 4
過去3年間の団別出動及び放水状況・消防団員の職業状況	7 6
消防団機械使用経過年数	7 7

香取広域市町村圏事務組合

香取広域市町村圏事務組合消防本部は平成18年3月27日に発足しました。
管轄区域の市、町章の紹介です。

市町呼名	かとりし 香取市	たこまち 多古町	とうのしょうまち 東 庄 町
------	-------------	-------------	-------------------



一目でわかる組合消防

令和2年4月1日現在

<p>人 口</p>  <p>103, 387 人</p>	<p>面 積</p>  <p>香取広域市町村圏 事務組合消防本部</p> <p>381.40 km²</p>	<p>世 帯</p>  <p>42, 412 世帯</p>
<p>署 所</p>  <p>消防本部 1 消 防 署 1 分 署 3 分 遣 所 2 出 張 所 1</p>	<p>消 防 職 員</p>  <p>212人</p>	<p>平 均 年 齢</p>  <p>38.1 歳</p>
<p>防火対象物</p>  <p>2, 845 件</p>	<p>危険物施設</p>  <p>531 件</p>	<p>消防水利</p>  <p>2, 478 基</p>
<p>火災</p>  <p>65件 ※令和元年数値</p>	<p>救急・救助</p>  <p>救急 5, 059件 救助 58件 ※令和元年数値</p>	<p>消防団員</p>  <p>定員 2, 047名 実員 1, 965名</p>

総 務 関 係

沿革

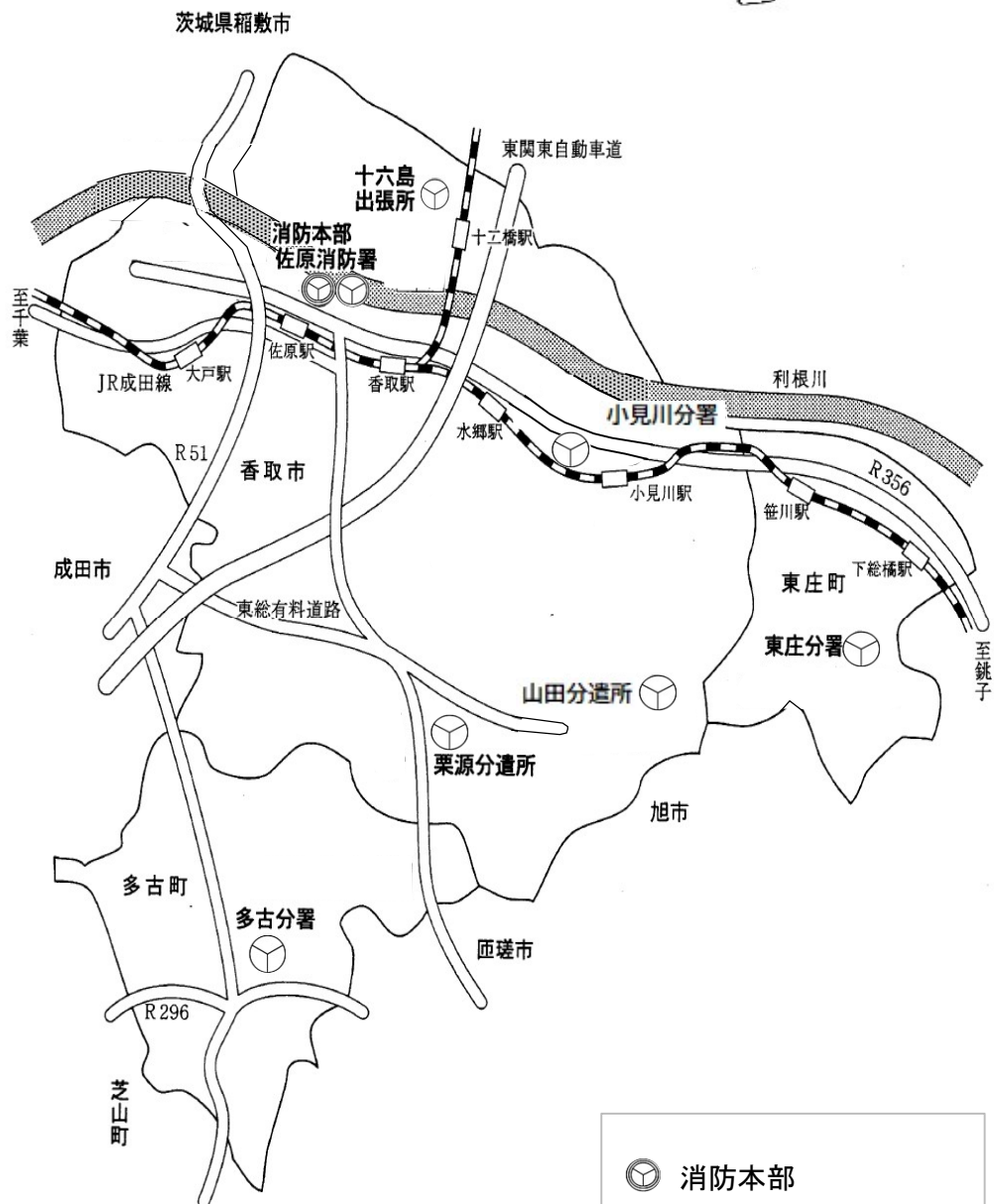
H18. 3. 27	佐原市外五町消防組合、小見川町外 2 町消防組合が統合再編され香取広域市町村圏事務組合消防本部発足
名 称	香取広域市町村圏事務組合消防本部 佐原消防署 小見川消防署 多古分署 東庄分署 山田分署 栗源分遣所 十六島出張所
位 置	香取市野田 5 3 番地
管轄区域	香取市、多古町、東庄町
消防職員定数	2 3 2 名、消防吏員 2 3 1 名、事務吏員 1 名
装 備	水槽付消防ポンプ自動車 7 台、消防ポンプ自動車 6 台 化学消防ポンプ自動車 3 台、救急車 8 台 はしご付消防自動車 1 台 救助工作車 2 台
H18. 3. 27	(旧) 佐原市外五町消防組合消防長であった森田裕明氏が初代消防長に就任
H18. 9. 17	香取広域市町村圏事務組合発足後第 1 回目の職員採用試験を実施
H19. 3. 31	森田裕明消防長退任
H19. 4. 1	小山田隆雄消防長就任
H19. 9. 16	職員採用試験実施
H20. 3. 6	災害対応特殊救急自動車購入、佐原消防署へ配置 (更新)
H20. 3. 7	高機能指令センター整備
H20. 3. 26	多古分署庁舎竣工
H20. 3. 31	小山田隆雄消防長退任
H20. 4. 1	平野光男消防長就任
H20. 9. 21	職員採用試験実施
H21. 2. 13	災害対応特殊水槽付消防ポンプ自動車 (Ⅰ - A 型) 購入 東庄分署へ配置 (更新)
H21. 2. 27	災害対応特殊救急自動車購入、山田分署へ配置 (更新)
H21. 3. 31	平野光男消防長退任
H21. 4. 1	篠塚正悟消防長就任
H21. 9. 20	職員採用試験実施
H21.12. 16	災害対応特殊水槽付消防ポンプ自動車 (Ⅰ - A 型) 購入 山田分署へ配置 (更新)
H22. 3. 31	篠塚正悟消防長退任
H22. 4. 1	大久保巖消防長就任
H22. 9. 19	職員採用試験実施
H23. 2. 16	災害対応特殊化学消防ポンプ自動車 (Ⅱ 型) 購入 小見川消防署へ配置 (更新)
H23. 3. 31	大久保巖消防長退任
H23. 4. 1	紀伊元隆一消防長就任
H23. 9. 18	職員採用試験実施
H23.11. 25	災害対応特殊救急自動車購入、十六島出張所へ配置 (更新)
H24. 1. 27	災害対応特殊水槽付消防ポンプ自動車 (Ⅱ 型) 購入 佐原消防署へ配置 (更新)
H24. 3. 31	紀伊元隆一消防長退任

沿 革

H 24. 4. 1	石井和夫消防長就任
H 24. 9. 16	職員採用試験実施
H 24.11. 27	災害対応特殊救急自動車購入 東庄分署へ配置（更新）
H 25. 3. 4	災害対応特殊化学消防ポンプ自動車（Ⅱ型）購入 佐原消防署へ配置（更新）
H 25. 3. 31	石井和夫消防長退任
H 25. 4. 1	中田肇消防長就任
H 25. 9. 22	職員採用試験実施
H 26. 1. 24	支援車（Ⅱ型）購入 消防本部へ配置（小見川資材搬送車更新）
H 26. 3. 25	消防本部・佐原消防署庁舎竣工 消防本部移転 位置 香取市佐原ロ2 1 2 7
H 26. 3. 28	栗源分遣所庁舎竣工
H 26. 9. 21	職員採用試験実施
H 27. 2. 12	災害対応特殊救急自動車購入 小見川消防署へ配置（更新）
H 27. 3. 13	消防用指揮車購入 消防本部へ配置（更新）
H 27. 3. 31	中田肇消防長退任
H 27. 4. 1	奈良勝夫消防長就任
H 27. 9. 20	職員採用試験実施
H 27.11. 25	災害対応特殊救急自動車購入 栗源分遣所へ配置（更新）
H 28. 1. 21	災害対応特殊消防ポンプ自動車（CD－Ⅰ型）購入 小見川消防署へ配置（更新）
H 28. 3. 15	十六島出張所庁舎竣工
H 28. 9. 18	職員採用試験実施
H 29. 2. 7	災害対応特殊消防ポンプ自動車（CD－Ⅰ型）購入 多古分署へ配置（更新）
H 29. 3. 31	奈良勝夫消防長退任
H 29. 4. 1	篠塚功明消防長就任
H 29. 9. 17	職員採用試験実施
H 29. 9. 29	災害対応特殊救急自動車購入 佐原消防署へ配置（更新）
H 30. 2. 1	災害対応特殊消防ポンプ自動車（CD－Ⅰ型）購入 十六島出張所へ配置（更新）
H 30. 3. 31	篠塚功明消防長退任
H 30. 4. 1	坂本幸彦消防長就任
H 30. 9. 16	職員採用試験実施
H 31. 2. 21	消防ポンプ自動車（CD－Ⅰ型）購入 佐原消防署へ配置（更新）
H 31. 3. 31	坂本幸彦消防長退任
H 31. 4. 1	小見川消防署が小見川分署へ、山田分署が山田分遣所へ名称変更
H 31. 4. 1	本宮弘資消防長就任
R 1. 9. 22	職員採用試験実施
R 1.12. 3	災害対応特殊救急自動車購入 多古分署へ配置（更新）
R 2. 3. 26	災害対応特殊消防ポンプ自動車（CD－Ⅰ型）購入 東庄分署へ配置（更新）

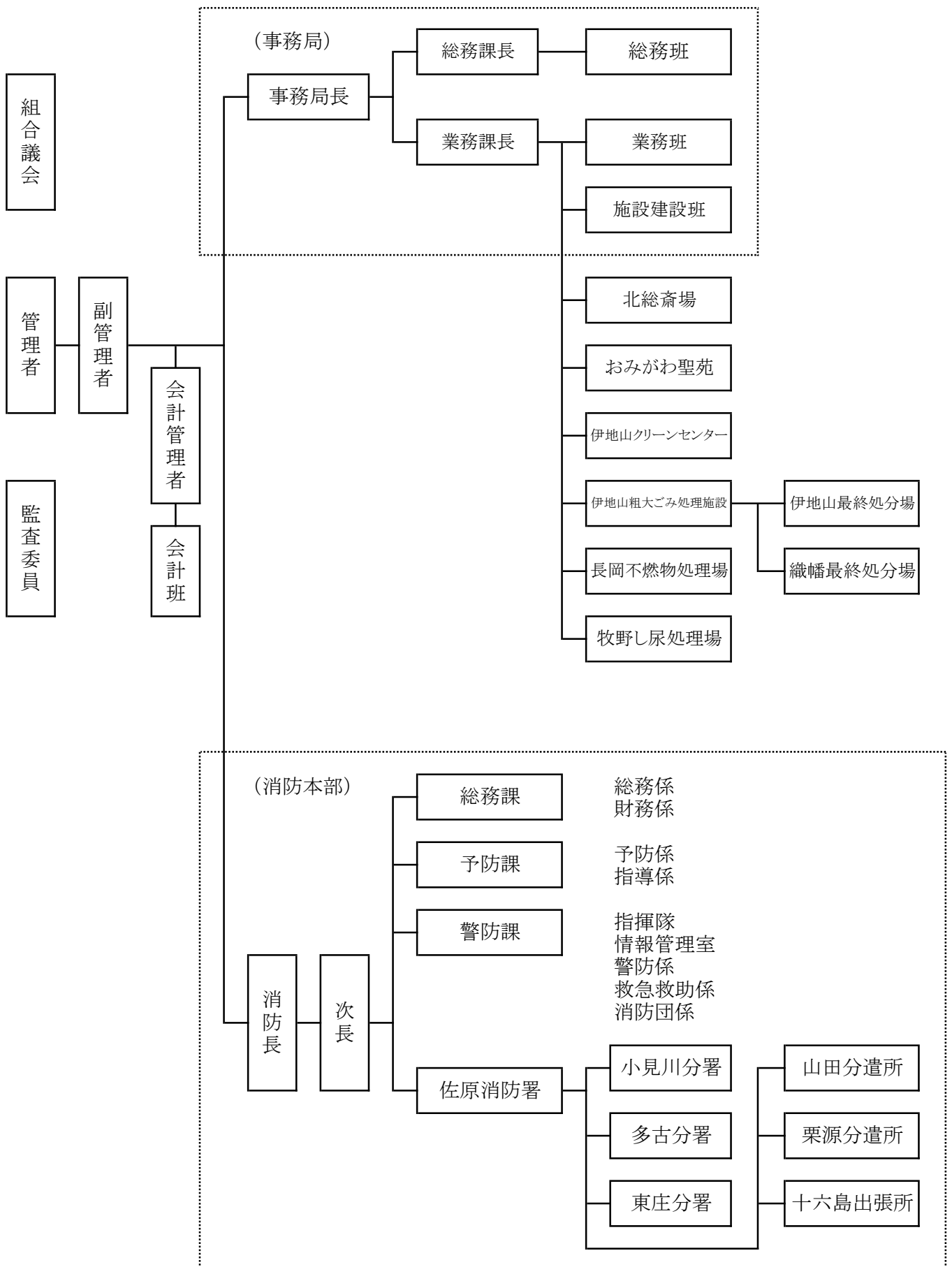
組合管内図

香取広域市町村圏事務組合
消防本部



- 消防本部
- 消防署
- 分署・分遣所・出張所

香取広域市町村圏事務組合組織図



消防本部事務分掌

消
防
本
部

総務課

総務係

- (1) 儀式、行事及び会議に関する事項
- (2) 公印の保管に関する事項
- (3) 文書の收受発送及び整理保存に関する事項
- (4) 条例、規則等の制定改廃に関する事項
- (5) 給与及び諸手当、旅費等に関する事項
- (6) 市町村職員共済組合及び市町村総合事務組合に関する事項
- (7) 消防職員の研修及び監察、教養に関する事項
- (8) 消防職員の任免、分限、懲戒及び服務その他人事に関する事項
- (9) 消防職員のほう償及び表彰に関する事項
- (10) 消防職員の公務災害補償に関する事項
- (11) 消防職員の衛生管理、福利厚生に関する事項
- (12) 消防職員委員会に関する事項
- (13) その他、他の係に属さない事項に関する事項

財務係

- (1) 消防予算に関する事項
- (2) 消防の財産に関する事項
- (3) 消防組合の財政計画の策定、公表に関する事項
- (4) 貸与品その他備品の需要計画及び管理に関する事項
- (5) 借入金及び補助金に関する事項
- (6) その他財務に関する事項

予防課

予防係

- (1) 水火災予防に関する事項
- (2) 水火災の警報に関する事項
- (3) 危険物の規制に関する事項
- (4) 危険物製造所等の災害予防に関する事項
- (5) 液化石油ガス等の貯蔵又は取扱いに関わる意見書の交付に関する事項
- (6) 火災予防条例に基づく各種届出に関する事項
- (7) 火災統計に関する事項
- (8) 火災の原因、損害調査に関する事項
- (9) 罹災証明に関する事項
- (10) 危険物安全協会の指導育成及び事務に関する事項
- (11) その他予防に関する事項

指導係

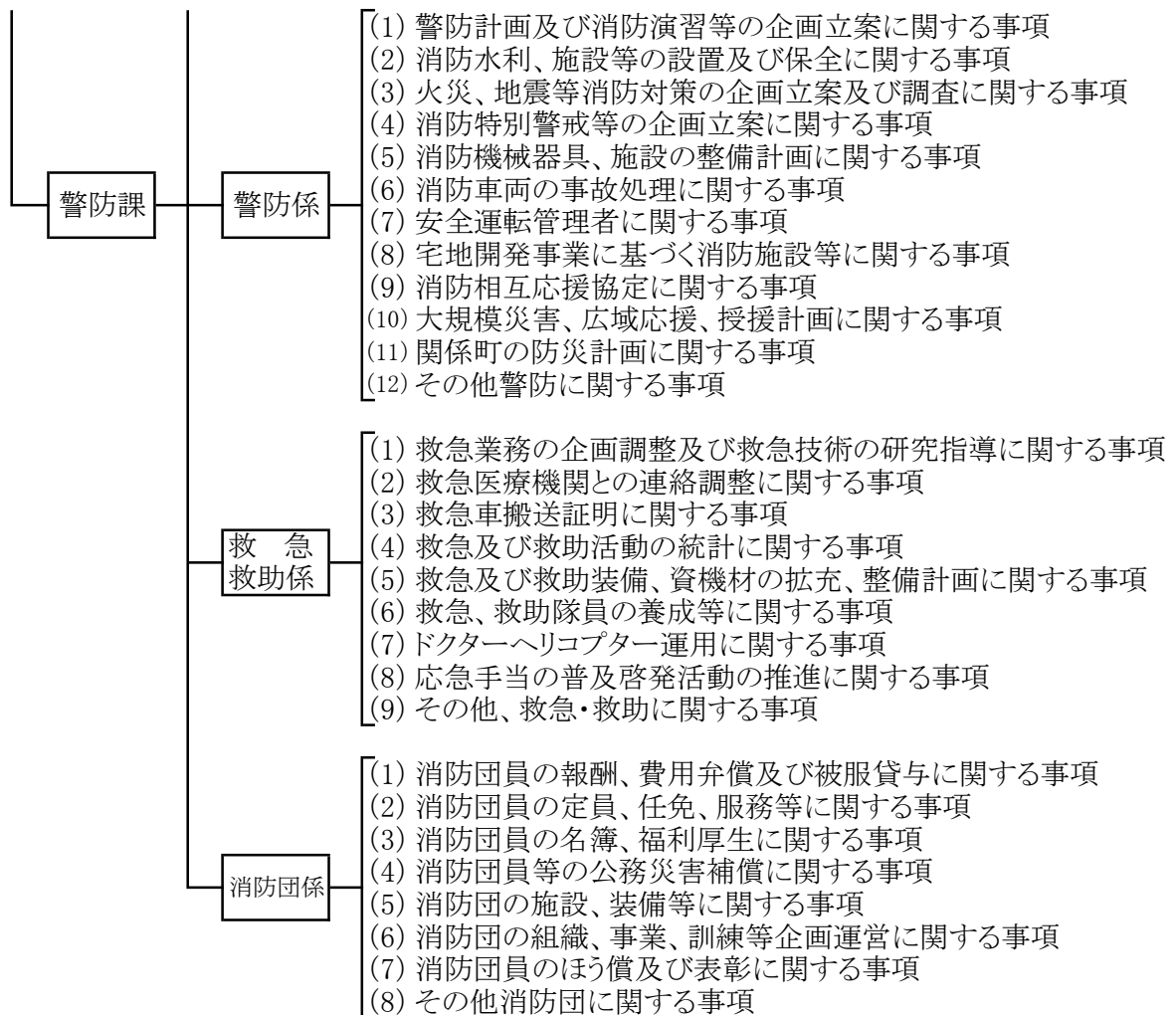
- (1) 防火思想の普及啓発に関する事項
- (2) 建築物の確認、許認可申請等の同意に関する事項
- (3) 消防用設備等の設置及び指導に関する事項
- (4) 防火対象物の立入検査及び防火管理に関する事項
- (5) 違反建築物の指導に関する事項
- (6) 旅館、ホテル等に関わる意見書の交付に関する事項
- (7) 防災表示認定申請に関わる意見書の交付に関する事項
- (8) 防火対象物点検報告特例認定に関する事項
- (9) その他指導に関する事項

指揮隊

- (1) 警防技術の研究に関する事項
- (2) 災害現場の指揮、支援、安全管理等に関する事項
- (3) 職員の現場活動訓練に関する事項
- (4) 災害現場の観察及び効果並びに評価に関する事項
- (5) 消防隊等の運用計画に関する事項
- (6) 消防通信の運用及び消防部隊の統制に関する事項

情報 管理室

- (1) 火災、救急その他災害の出動及び出動計画に関する事項
- (2) 消防通信の技術指導に関する事項
- (3) 火災警報及び気象情報等の伝達、収集に関する事項
- (4) 災害状況の速報及び関係機関への報告並びに連絡に関する事項
- (5) 災害通信記録及び気象観測に関する事項
- (6) 防災行政無線に関する事項
- (7) 千葉県ほか10市1町8一部事務組合消防指令事務協議会に関する事項
- (8) その他通信に関する事項



消防署事務分掌

消 防 署

庶務係

- (1) 署員の支給品及び貸与品に関する事項
- (2) 備品等の管理に関する事項
- (3) 署員の勤務編成及び配置に関する事項
- (4) 署員の服務に関する事項
- (5) 署員の教育訓練に関する事項
- (6) 各種統計に関する事項
- (7) 関係官公庁等の連絡調整に関する事項
- (8) 文書の收受、発送及び整理に関する事項
- (9) その他、他の係に属さない事項に関する事項

予防係

- (1) 査察実施計画及び防火指導に関する事項
- (2) 火災等の原因及び損害の調査に関する事項
- (3) 火災の統計に関する事項
- (4) 火災予防条例に基づく各種届出に関する事項
- (5) 消防用設備等点検結果報告書の届出に関する事項
- (6) 防火管理者の選任・解任届出書に関する事項
- (7) その他火災予防に関する事項

警防係

- (1) 災害の警戒、安全管理、防ぎよ及び情報の収集に関する事項
- (2) 地理、水利調査に関する事項
- (3) 教養訓練及び消防演習の実施に関する事項
- (4) 防火対象物等の警防計画の実施に関する事項
- (5) 道路工事及び水道断水等の届出に関する事項
- (6) 消防水利、施設等の保安全管理に関する事項
- (7) 避難訓練等の指導に関する事項
- (8) 関係町の地域防災計画に基づく参加計画に関する事項
- (9) その他警防に関する事項

機械係

- (1) 消防車両、機械器具の維持管理に関する事項
- (2) 消防機器の運用技術及び研究に関する事項
- (3) 緊急車両の運転員の養成及び技能管理に関する事項
- (4) 消防車両の安全運転管理に関する事項
- (5) その他消防機械に関する事項

救急係

- (1) 救急計画に関する事項
- (2) 救急活動の安全管理に関する事項
- (3) 救急施設装備に関する事項
- (4) 救急統計に関する事項
- (5) 救急訓練に関する事項
- (6) 広報及び応急手当の普及啓発活動に関する事項
- (7) 救急応急手当員連絡協議会に関する事項
- (8) その他救急に関する事項

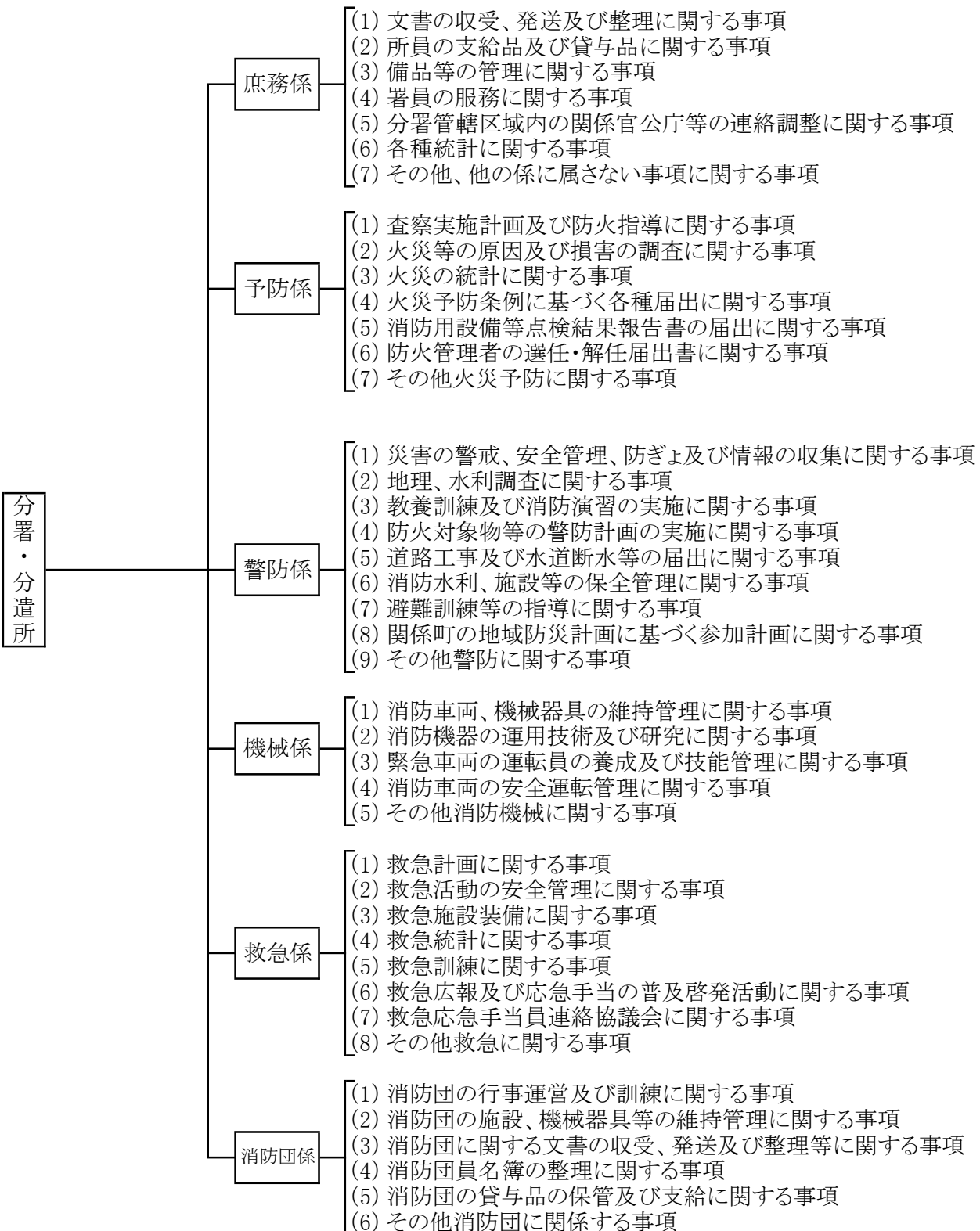
救助係

- (1) 救助活動の安全管理に関する事項
- (2) 救助施設、装備に関する事項
- (3) 救助技術大会に関する事項
- (4) 救助技術及び訓練に関する事項
- (5) 救助計画に関する事項
- (6) その他救助に関する事項

消防団係

- (1) 消防団の行事運営及び訓練に関する事項
- (2) 消防団の施設、機械器具等の維持管理に関する事項
- (3) 消防団に関する文書の收受、発送及び整理等に関する事項
- (4) 消防団員名簿の整理に関する事項
- (5) 消防団の貸与品の保管及び支給に関する事項
- (6) その他消防団に係る事項

分署・分遣所事務分掌



消防組合消防機関の名称・位置

名 称	位 置	構 造	延べ面積㎡	備 考
消 防 本 部	香取市佐原口 2 1 2 7 番地	鉄 骨 造 3 階 建 一 部 地 下 1 階	2,950.28	
佐 原 消 防 署	香取市佐原口 2 1 2 7 番地	鉄 骨 造 3 階 建 一 部 地 下 1 階	2,950.28	
小 見 川 分 署	香取市野田 5 3 番地	鉄筋コンクリート造 3 階 建	1,450.16	
多 古 分 署	多古町多古 3 5 4 6 番地 5	鉄筋コンクリート造 2 階 建	1,270.00	
東 庄 分 署	東庄町青馬 1 8 1 4 番地 1	鉄 骨 造 2 階 建	544.46	
山 田 分 遣 所	香取市仁良 3 1 2 番地 7	鉄 骨 造 2 階 建	489.59	
栗 源 分 遣 所	香取市岩部 3 4 5 8 番地	鉄 骨 造 2 階 建	565.81	
十六島出張所	香取市津宮字新左衛門川5854番地	鉄 骨 造 平 屋	555.67	

消防組合管内面積人口等

組 合 管 内 市 町	面 積	人 口			世 帯 数
		男	女	計	
香 取 市	262.35 km ²	37,392 人	37,723 人	75,115 人	31,168
多 古 町	72.80	7,328	7,191	14,519	6,036
東 庄 町	46.25	6,891	6,862	13,753	5,208
計	381.40	51,611	51,776	103,387	42,412

消防職員の定員と実員

区分 \ 階級	消 防 正 監	消防監	消 防 司令長	消 防 司 令	消 防 司令補	消 防 士 長	消 防 副士長	消防士	計
定 員	232								232
実 員	1	3	13	34	66	43	20	32	212

消防職員の配置状況

区分 \ 階級	消 防 正 監	消防監	消 防 司令長	消 防 司 令	消 防 司令補	消 防 士 長	消 防 副士長	消防士	計
消 防 本 部	1	2	3	9	10	6		1	32
佐 原 消 防 署		1	2	4	16	10	7	9	49
小 見 川 分 署			2	4	9	7	3	8	33
多 古 分 署			2	3	11	5	3	4	28
東 庄 分 署			2	4	6	5	1	4	22
山 田 分 遣 所			1	3	5	3	4	2	18
栗 源 分 遣 所			1	3	5	5	2	2	18
十 六 島 出 張 所				4	4	2		2	12
計	1	3	13	34	66	43	20	32	212

消 防 職 員 の 年 齢

区分 \ 階級	消 防 正 監	消防監	消 防 司令長	消 防 司 令	消 防 司令補	消 防 士 長	消 防 副士長	消防士	計
20 才 未 満								3	3
25 才 未 満								24	24
30 才 未 満						2	15	5	22
35 才 未 満						30	5		35
40 才 未 満					31	9			40
45 才 未 満					31				31
50 才 未 満				17	4				21
55 才 未 満				12					12
55 才 以 上	1	3	13	5		2			24
計	1	3	13	34	66	43	20	32	212

消 防 職 員 の 勤 続 年 数

階級 年数	消 防 正 監	消防監	消 防 司令長	消 防 司 令	消 防 司令補	消 防 士 長	消 防 副士長	消防士	計
1 年 未 満						1		4	5
2 年 未 満						1		8	9
3 年 未 満								8	8
4 年 未 満								3	3
5 年 未 満							2	1	3
6 年 未 満							3	5	8
7 年 未 満							2	3	5
8 年 未 満						3	2		5
9 年 未 満						2	3		5
10 年 未 満						5	1		6
15 年 未 満					3	22	7		32
20 年 未 満					27	8			35
25 年 未 満					21	1			22
30 年 未 満				18	15				33
35 年 未 満				9					9
40 年 未 満	1	1	8	7					17
40 年 以 上		2	5						7
計	1	3	13	34	66	43	20	32	212

消防職員各種免許及び資格取得状況

種 別 \ 階 級		正 監	監	司令長	司令	司令補	士長	副士長	消防士	合計
自 免 動 許 関 車 係	大型自動車	1	2	7	24	57	40	19	11	161
	大型自動車特殊免許			4	5	12		1		22
	けん引免許			2	4	3				9
	中型自動車			5	5	3	2	1	3	19
	準中型自動車	1			4	4		1	6	16
自 整 動 備 車 士	ガソリンエンジン整備士			1				1		2
	ディーゼルエンジン整備士									
	シャシー整備士									
無 技 線 士	第一級陸上特殊無線技士		1	1	4	1	2			9
	第二級陸上特殊無線技士			6	11	6	2			25
	第三級陸上特殊無線技士		1	2	18	57	40	20	22	160
予 関 防 係	消防設備士			1	1	16	8	2		28
	予防技術資格者	1			1	16	5			23
	防火対象物点検資格者				2					2
	消防設備点検資格者					1				1
救 急 資 格 隊 員	救急救命士			3	10	17	4	3	2	39
	救急科(救急標準課程)		1	3	14	39	23	5	2	87
	救急Ⅱ課程	1	1	4	5					11
	救急Ⅰ課程	1		2	2					5
そ の 他	小型船舶			2	9	40	29	11	6	97
	衛生管理者			1	2	4				7
	建築士									
	電気工事士				1	1			1	3
	潜水土				2	12	9	7	4	34
	毒劇物取扱者					1		1		2
	危険物取扱者	1		4	5	52	39	19	17	137
	特定化学物質作業主任者				7	5	8	2		22
	特別管理産業廃棄物管理責任者			1	2	9	4	2		18
	酸素欠乏危険作業主任者					5	9	2	1	17
	ガス溶接技能者		1	2	2	10	12	8	2	37
	玉掛技能者				1	26	23	7	4	61
	クレーン免許				3	25	17	5	3	53

令和２年度組合消防分担金表

市 町 名	一般会計当初予算額	消防組合分担金	一般会計予算額に対する分担金の割合
香 取 市	32,120,000 千円	1,519,931 千円	4.7 %
多 古 町	6,467,687	362,305	5.6
東 庄 町	5,432,000	273,436	5.0
計	44,019,687	2,155,672	4.9

分 担 割 合

常 備 消 防 費 人件費×職員数比
 物件費等×〔（人口比＋世帯数＋基準財政需要額比）÷3〕
 （常備消防に係る消防施設費を含む）

非 常 備 消 防 費 各市町は自賄制
 （非常備消防に係る消防施設費を含む）

現有消防力の比較

比較 \ 種類	消防職員1人当り（212名）	消防自動車1台当り（16台）
面 積	1.80 km ²	23.8 km ²
人 口	488 人	6462 人
世 帯 数	200 世帯	2650 世帯

令和2年度歳入歳出予算

(歳 入)

(単位:千円)

款 項	目	令和2年度 予 算 額	令和元年度 予 算 額
1. 分 担 金 及 び 負 担 金		2,155,672	2,144,988
1. 負 担 金		2,155,672	2,144,988
	1. 負 担 金	2,155,672	2,144,988
2. 使 用 料 及 び 手 数 料		1,520	1,644
2. 手 数 料		1,520	1,644
	2. 消 防 手 数 料	1,520	1,644
3. 国 庫 支 出 金		29,514	0
1. 国 庫 支 出 金		29,514	0
	1. 消 防 費 国 庫 補 助 金	29,514	0
4. 県 支 出 金		13,375	21,689
1. 県 補 助 金		13,375	21,689
	1. 消 防 費 県 補 助 金	13,375	21,689
5. 財 産 収 入		0	0
2. 財 産 売 払 収 入		0	0
	1. 物 品 売 払 収 入	0	0
7. 繰 越 金		4,129	4,451
1. 繰 越 金		4,129	4,451
	1. 繰 越 金	4,129	4,451
8. 諸 収 入		2,760	2,946
1. 組 合 預 金 利 子		0	0
	1. 組 合 預 金 利 子	0	0
2. 雑 入		2,760	2,946
	1. 雑 入	2,760	2,946
9. 組 合 債		94,900	145,200
1. 組 合 債		94,900	145,200
	1. 消 防 債	94,900	145,200
10. 寄 附 金		0	0
1. 寄 附 金		0	0
	1. 一 般 寄 附 金	0	0
歳 入 合 計		2,301,870	2,320,918

(歳 出)

(単位:千円)

款 項	目	令和 2年度 予 算 額	令和 元年度 予 算 額	本年度の財源内訳			
				特 定 財 源			一 般 財 源
				国 県 支出金	地方債	その他	
4	消 防 費	2,223,290	2,223,456	42,780	94,900	0	2,085,610
	1. 常備消防費	1,894,144	1,912,302	0	0	0	1,894,144
	1. 消 防 総 務 費	110	110	0	0	0	110
	2. 消 防 費	1,894,034	1,912,192	0	0	0	1,894,034
	2. 非常備消防費	171,525	168,358	3,657	0	0	167,868
	1. 香 取 市 消 防 団 費	101,373	101,276	1,200	0	0	100,173
	2. 多 古 町 消 防 団 費	43,729	41,422	1,101	0	0	42,628
	3. 東 庄 町 消 防 団 費	26,423	25,660	1,356	0	0	25,067
	3. 消防施設費	157,621	142,796	39,123	94,900	0	23,598
	1. 常 備 消 防 施 設 費	95,220	79,160	28,568	59,500	0	7,152
	2. 香 取 市 消 防 団 消 防 施 設 費	37,387	43,049	4,763	22,200	0	10,424
	3. 多 古 町 消 防 団 消 防 施 設 費	18,653	13,956	792	13,200	0	4,661
	4. 東 庄 町 消 防 団 消 防 施 設 費	6,361	6,631	5,000	0	0	1,361
5	公 債 費	75,580	94,462	0	0	0	75,580
	1. 公 債 費	75,580	94,462	0	0	0	75,580
	1. 元 金	73,816	92,369	0	0	0	73,816
	2. 利 子	1,764	2,093	0	0	0	1,764
	3. 公 債 諸 費	0	0	0	0	0	0
6	予 備 費	3,000	3,000	0	0	0	3,000
	1. 予 備 費	3,000	3,000	0	0	0	3,000
歳 出 合 計		2,301,870	2,320,918	42,780	94,900	0	2,164,190

予 防 関 係

<防火対象物>

地区別防火対象物の現況

地区別 防火対象物の別			香 取 市 (佐 原)	香 取 市 (小見川)	香 取 市 (山田区)	香 取 市 (栗源区)	多 古 町	東 庄 町	合 計
1	イ	映 画 館 ・ 演 芸 場	1	1					2
	ロ	公 会 堂 ・ 集 会 場	14	6	3		5	6	34
2	イ	キ ャ バ レ ー 等		1					1
	ロ	遊 技 場	4	5	2				11
	ハ	風 俗 営 業 等							
	ニ	カ ラ オ ケ ボ ッ ク ス 等	2	1					3
3	イ	料 理 店	2						2
	ロ	飲 食 店	50	26	5	1	17	9	108
4		店 舗	91	51	5	8	36	16	207
5	イ	旅 館 ・ ホ テ ル	23	3	3	4	4	6	43
	ロ	寄 宿 舎 ・ 共 同 住 宅	138	97	2	6	33	18	294
6	イ	病 院 ・ 診 療 所	34	6	2	1	3	4	50
	ロ	老 人 短 期 入 所 施 設 等	13	8	4	5	16	9	55
	ハ	老 人 デ イ サ ー ビ ス セ ン タ ー 等	38	23	11	7	17	17	113
	ニ	幼 稚 園	3					2	5
7		小 ・ 中 ・ 高 等 学 校	59	20	6	5	20	14	124
8		図 書 館 ・ 美 術 館 の 類	5				1	13	19
9	イ	蒸 気 浴 場 ・ 熱 気 浴 場					1		1
	ロ	イ 以 外 の 公 衆 浴 場	2	1		1			4
10		停 車 場 等							
11		神 社 ・ 寺 院 ・ 教 会 等	15	4		3	2		24
12	イ	工 場 ・ 作 業 場	105	145	55	37	80	52	474
	ロ	映 画 ス タ ジ オ ・ テ レ ビ ス タ ジ オ						3	3
13	イ	自 動 車 車 庫 ・ 駐 車 場	12	8	6	1	2	56	85
	ロ	飛 行 機 又 は 回 転 翼 航 空 機 の 格 納 庫						74	74
14		倉 庫	109	136	61	24	74	15	419
15		前 各 号 に 該 当 し な い 事 業 所	164	78	93	24	71	5	435
16	イ	特 定 対 象 物 が 存 在 す る 複 合 対 象 物	81	43	3	3	17	15	162
	ロ	上 記 以 外 の 複 合 対 象 物	44	16	2	3	17	4	86
16-2		地 下 街							
17		文 化 財	7						7
合 計			1,016	679	263	133	416	338	2,845

消防用設備等設置届出受理件数

地区別 届出区分	香 取 市 (佐 原)	香 取 市 (小見川)	香 取 市 (山田区)	香 取 市 (栗源区)	多 古 町	東 庄 町	合 計
消 火 器	11	12	5	1	11	8	48
屋 内 消 火 栓 設 備	3			1	5		9
屋 外 消 火 栓 設 備					3		3
スプリンクラー 設 備		1			2	1	3
特 殊 消 火 設 備							
動力消防ポンプ 設 備							
自 動 火 災 報 知 設 備	19	30	6	16	19	17	75
漏 電 火 災 警 報 器							
非 常 警 報 設 備	2	4			4	2	5
火 災 通 報 設 備	3	2			6	4	10
避 難 器 具	2	1					5
誘 導 灯	13	7	3	2	14		39
誘 導 標 識	2	2			2	6	12
消 防 用 水							
排 煙 設 備							
連 結 送 水 管							
そ の 他	3		2		1	1	10
合 計	58	59	16	20	67	39	219

業態別3階以上防火対象物棟別数

政令別表項別			市・町別		香 取 市								多 古 町							
			階 数																	
			3	4	5	6	7	8 以上	小計	3	4	5	6	7	8 以上	小計				
1	イ	劇場・映画館・演芸場	1						1											
	ロ	公会堂・集会場	1						1	1							1			
2	イ	キャバレー・カフェー・ナイトクラブの類																		
	ロ	遊技場・ダンスホール	1						1											
	ハ	風俗営業店等																		
	ニ	カラオケボックス等																		
3	イ	待合・料理店の類																		
	ロ	飲 食 店	5						5											
4		百貨店・マーケット・物品販売業	10	2					12											
5	イ	旅館・ホテル・宿泊所	3	3	2	1		1	10											
	ロ	寄宿舎・下宿・共同住宅	25	13	7				45	6	1						7			
6	イ	病院・診療所・助産所	8	2	2	2			14				1				1			
	ロ	老人短期入所施設等	3						3		1						1			
	ハ	老人デイサービスセンター等																		
	ニ	幼稚園・特別支援学校																		
7		小学校・中学校・高等学校・大学・各種学校	21	8					29	2	3						5			
8		図書館・博物館・美術館	1						1											
9	イ	蒸気浴場・熱気浴場・その他これらに類するもの																		
	ロ	イに掲げる公衆浴場以外の公衆浴場																		
10		車両の停車場・船舶又は航空機の発着場																		
11		神社・寺院・教会の類	1						1											
12	イ	工場・作業場	7			1			8	4							4			
	ロ	映画スタジオ・テレビスタジオ																		
13	イ	自動車車庫・駐車場																		
	ロ	飛行機又は回転翼航空機の格納庫																		
14		倉 庫	5		1				6	3	1						4			
15		前各項に該当しない事業場	35	9	1	1	1		47	5	1						6			
16	イ	特定防火対象物が存する複合用途防火対象物	25	5	2	1			33	4							4			
	ロ	上記以外の複合用途防火対象物	7	1					8	2							2			
16-2		地 下 街																		
17		重要文化財・重要民俗資料・史跡等																		
計			159	43	15	6	1	1	225	27	7	1					35			

政令別表項別 署・所別 階 数			東 庄 町							合 計
			3	4	5	6	7	8 以上	小 計	
1	イ	劇場・映画館・演芸場								1
	ロ	公会堂・集会場	1						1	3
2	イ	キャバレー・カフェー・ナイトクラブの類								
	ロ	遊技場・ダンスホール								1
	ハ	風俗営業店等								
	ニ	カラオケボックス等								
3	イ	待合・料理店の類								
	ロ	飲 食 店								5
4		百貨店・マーケット・物品販売業	1						1	13
5	イ	旅館・ホテル・宿泊所	2		1				3	13
	ロ	寄宿舍・下宿・共同住宅	1		2				3	55
6	イ	病院・診療所・助産所								15
	ロ	老人短期入所施設等	2						2	6
	ハ	老人デイサービスセンター等								
	ニ	幼稚園・特別支援学校								
7		小学校・中学校・高等学校・大学・各種学校	5	1					6	40
8		図書館・博物館・美術館								1
9	イ	蒸気浴場・熱気浴場・その他これらに類するもの								
	ロ	イに掲げる公衆浴場以外の公衆浴場								
10		車両の停車場・船舶又は航空機の発着場								
11		神社・寺院・教会の類								1
12	イ	工場・作業場	2						2	14
	ロ	映画スタジオ・テレビスタジオ								
13	イ	自動車車庫・駐車場								
	ロ	飛行機又は回転翼航空機の格納庫								
14		倉 庫								10
15		前各項に該当しない事業場	6						6	59
16	イ	特定防火対象物が存する複合用途防火対象物	2						2	39
	ロ	上記以外の複合用途防火対象物								10
16-2		地 下 街								
17		重要文化財・重要民俗資料・史跡等								
計			22	1	3				26	286

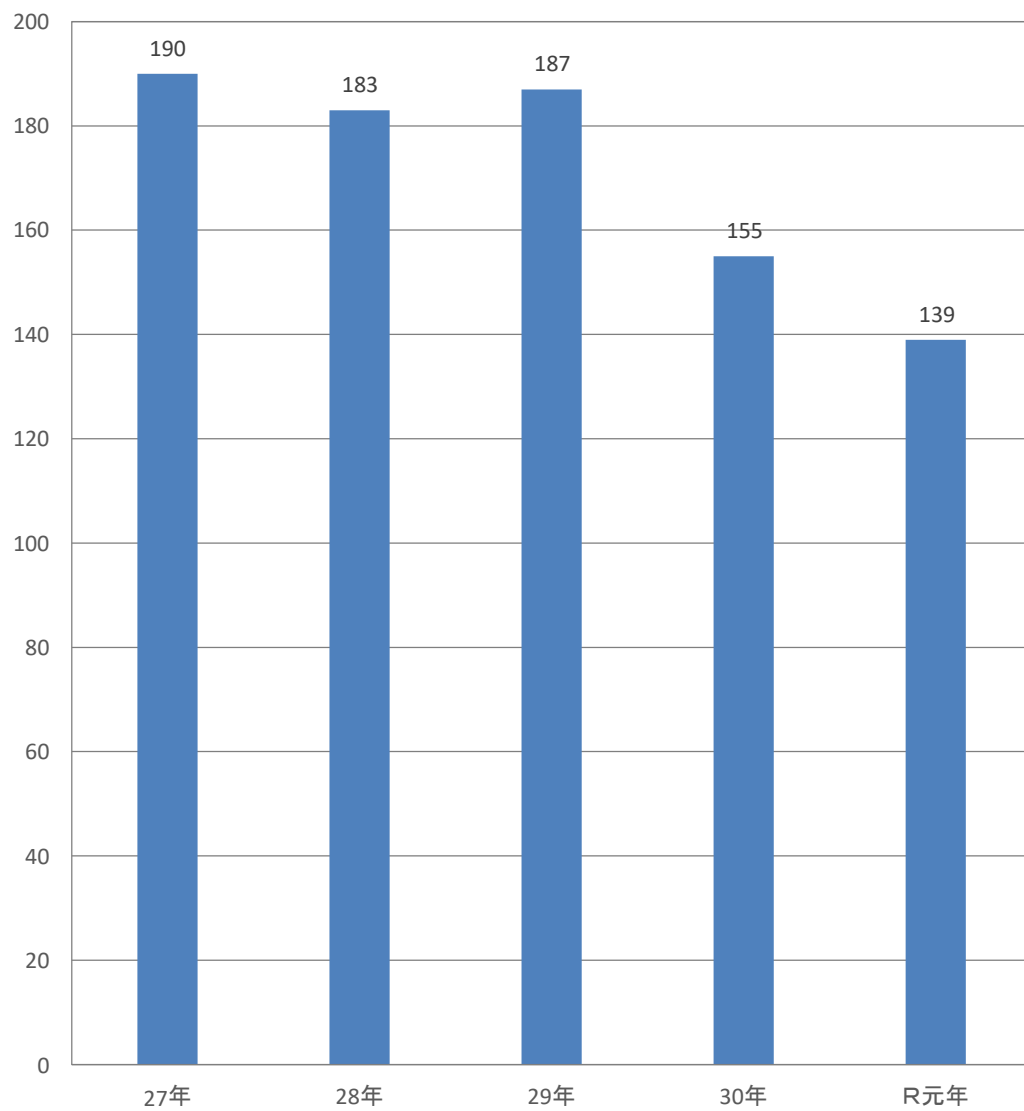
月別建築工事別同意件数

月 別 \ 工事別	新 築	増 築	改 築	用途変更	移 築	そ の 他	計
1	5						5
2	8	1					9
3	11						11
4	15	1					16
5	16					1	17
6	14	1					15
7	14						14
8	11						11
9	8						8
10	11						11
11	9						9
12	13						13
計	135	3				1	139

建築物用途別同意件数

政令別表項別		月別	1	2	3	4	5	6	7	8	9	10	11	12	計
1	イ	劇場・映画館・演芸場													
	ロ	公会堂・集会場							2	1					3
2	イ	キャバレー・カフェー・ナイトクラブの類													
	ロ	遊技場・ダンスホール													
	ハ	風俗営業店等													
	ニ	カラオケボックス等													
3	イ	待合・料理店の類													
	ロ	飲 食 店			1										1
4		百貨店・マーケット・物品販売業			1		1		1	1	1				5
5	イ	旅館・ホテル・宿泊所													
	ロ	寄宿舎・下宿・共同住宅							1						1
6	イ	病院・診療所・助産所				2	1	1							4
		(1) 老人短期入所施設等								1					1
		(2) 救護施設													
	ロ	(3) 乳児院													
		(4) 障害児入所施設													
		(5) 障害者支援施設													
		(1) 老人デイサービスセンター													
		(2) 厚生施設													
	ハ	(3) 助産施設等					1	1							2
		(4) 児童発達支援センター等													
		(5) 身体障害者福祉センター等													
	ニ	幼稚園・特別支援学校													
7		小学校・中学校・高等学校・大学・各種学校					1	1				1			3
8		図書館・博物館・美術館													
9	イ	蒸気浴場・熱気浴場・その他これらに類するもの													
	ロ	イに掲げる公衆浴場以外の公衆浴場													
10		車両の停車場・船舶又は航空機の発着場													
11		神社・寺院・教会の類								1					1
12	イ	工場・作業場		1		3	1	1	3	1			1	5	16
	ロ	映画スタジオ・テレビスタジオ													
13	イ	自動車車庫・駐車場										2	1		3
	ロ	飛行機又は回転翼航空機の格納庫													
14		倉 庫	1	2		2	2	4	1	3	2	3	1	3	24
15		前各項に該当しない事業場	1	2	3	4	3	3	1		2		1	5	25
16	イ	特定防火対象物が存する複合用途防火対象物			1							1			2
	ロ	上記以外の複合用途防火対象物													
16-2		地 下 街													
17		重要文化財・重要民俗資料・史跡等													
そ の 他			3	4	5	5	7	4	5	3	3	4	5		48
計			5	9	11	16	17	15	14	11	8	11	9	13	139

過去5年間の建築同意件数



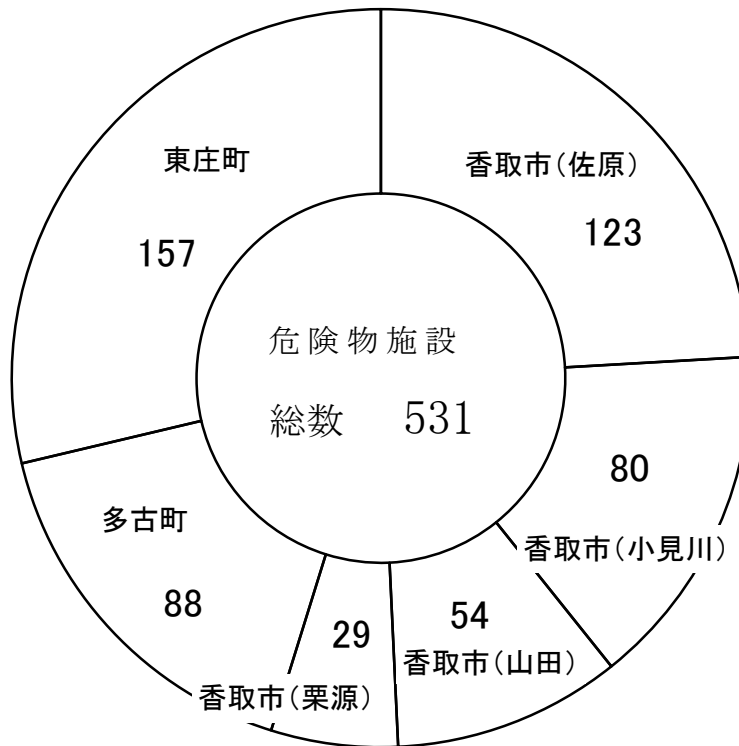
〈危険物〉

市町別危険物製造所等の設置状況

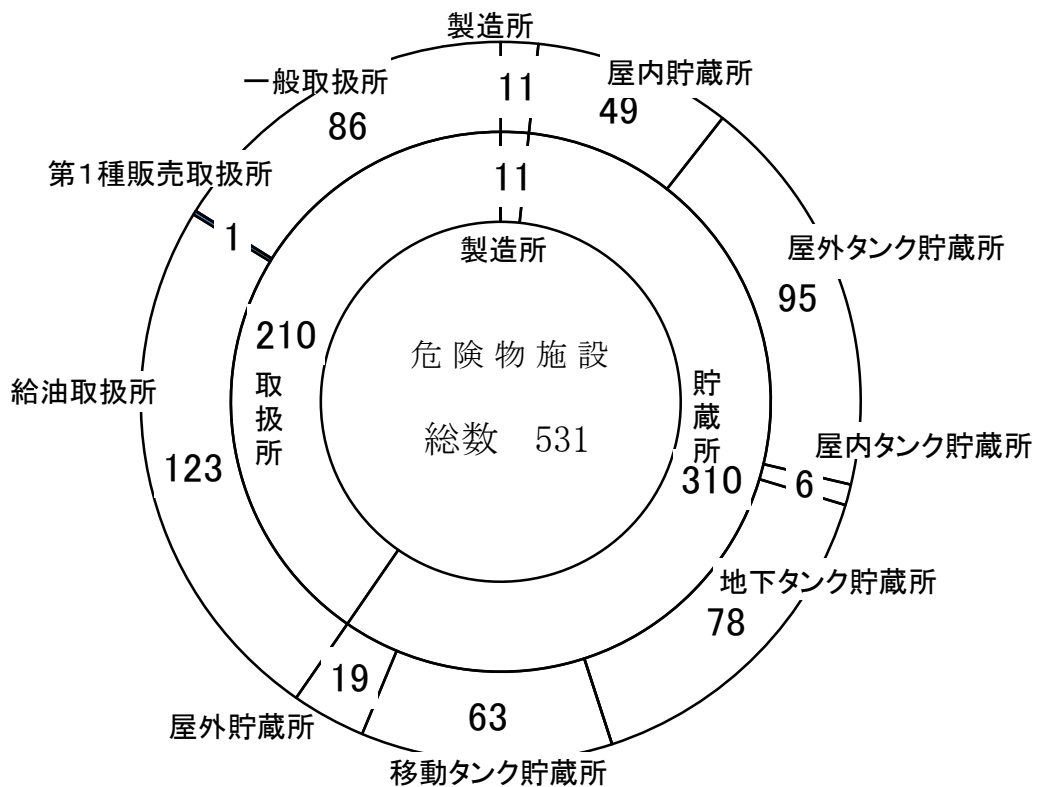
市町別	製造所等の別	製 造 所	貯 蔵 所							取 扱 所					合 計	
			屋 内 貯 蔵 所	屋 外 タンク貯蔵所	屋 内 タンク貯蔵所	地下 タンク貯蔵所	簡 易 タンク貯蔵所	移 動 タンク貯蔵所	屋 外 貯 蔵 所	小 計	給 油 取 扱 所	第 一 種 販 売 取 扱 所	第 二 種 販 売 取 扱 所	一 般 取 扱 所		小 計
香取市(佐 原)		1	7	12	4	27		17		67	31	1		23	55	123
香取市(小見川)			14	8		16		2	2	42	17			21	38	80
香取市(山 田)			4	7	1	6		8	3	29	19			6	25	54
香取市(栗 源)			7			8		1		16	8			5	13	29
多 古 町		2	7	10	1	10		8	5	41	33			12	45	88
東 庄 町		8	10	58		11		27	9	115	15			19	34	157
合 計		11	49	95	6	78		63	19	310	123	1		86	210	531

危険物施設許可区分構成比

1.市町別



2.施設別



過去10年間の危険物施設数の変遷

年 別	製造所等の別	製 造 所	貯 蔵 所							取 扱 所					合 計	
			屋 内 貯 蔵 所	屋 外 タンク 貯蔵所	屋 内 タンク 貯蔵所	地下 タンク 貯蔵所	簡易 タンク 貯蔵所	移動 タンク 貯蔵所	屋 外 貯 蔵 所	小 計	給 油 取 扱 所	第一種 販売取 扱所	第二種 販売取 扱所	一 般 取 扱 所		小 計
平成22年		6	45	83	7	104		76	16	331	141	1		90	232	569
平成23年		6	45	99	7	98		70	16	335	140	1		89	230	571
平成24年		8	45	104	7	87		65	16	324	134	1		87	222	554
平成25年		9	46	100	7	86		61	19	319	132	1		85	218	546
平成26年		9	45	99	6	84		62	19	315	127	1		86	214	538
平成27年		9	48	98	5	83		61	18	313	130	1		87	218	540
平成28年		10	49	99	5	80		59	19	311	130	1		86	217	538
平成29年		10	49	99	7	78		60	19	312	128	1		88	217	539
平成30年		11	49	99	6	77		66	19	316	125	1		89	215	542
令和元年		11	49	95	6	78		63	19	310	123	1		86	210	531

危険物関係申請、届出受理件数

申請等の区分	製造所等の別	製造所	貯蔵所							取扱所					合計	
			屋内貯蔵所	屋外タンク貯蔵所	屋内タンク貯蔵所	地下タンク貯蔵所	簡易タンク貯蔵所	移動タンク貯蔵所	屋外貯蔵所	小計	給油取扱所	第一種販売取扱所	第二種販売取扱所	一般取扱所		小計
設置許可申請		1	1		1			3		5	1				1	7
変更許可申請		7	3	20		1		3		27	7			5	12	46
完成検査申請 (設置)			1			1		1		3	1			2	3	6
完成検査申請 (変更)		8	2	14		1		3		20	6			5	11	39
譲渡引渡届						1		5		6	1			1	2	8
種類数量変更届		1	6	94				5	2	107					0	108
廃止届			1	4				4		9	3			5	8	17
仮使用承認申請		7	2	18		1				21	7			2	9	37
予防規程制定・ 変更認可申請		1								0	11				11	12
許可の取消し																
保安監督者選解任届			3	1						4	7			2	9	13
合計		25	19	151	1	5		24	2	202	44			22	66	293

完成検査前検査(水圧)申請	1
完成検査前検査(水張)申請	
仮貯蔵・取扱い承認申請	4
アルキルアルミニウム輸送通知	5
危険物取扱者保安講習受講申請書受付	127

予防条例関係届出受理件数

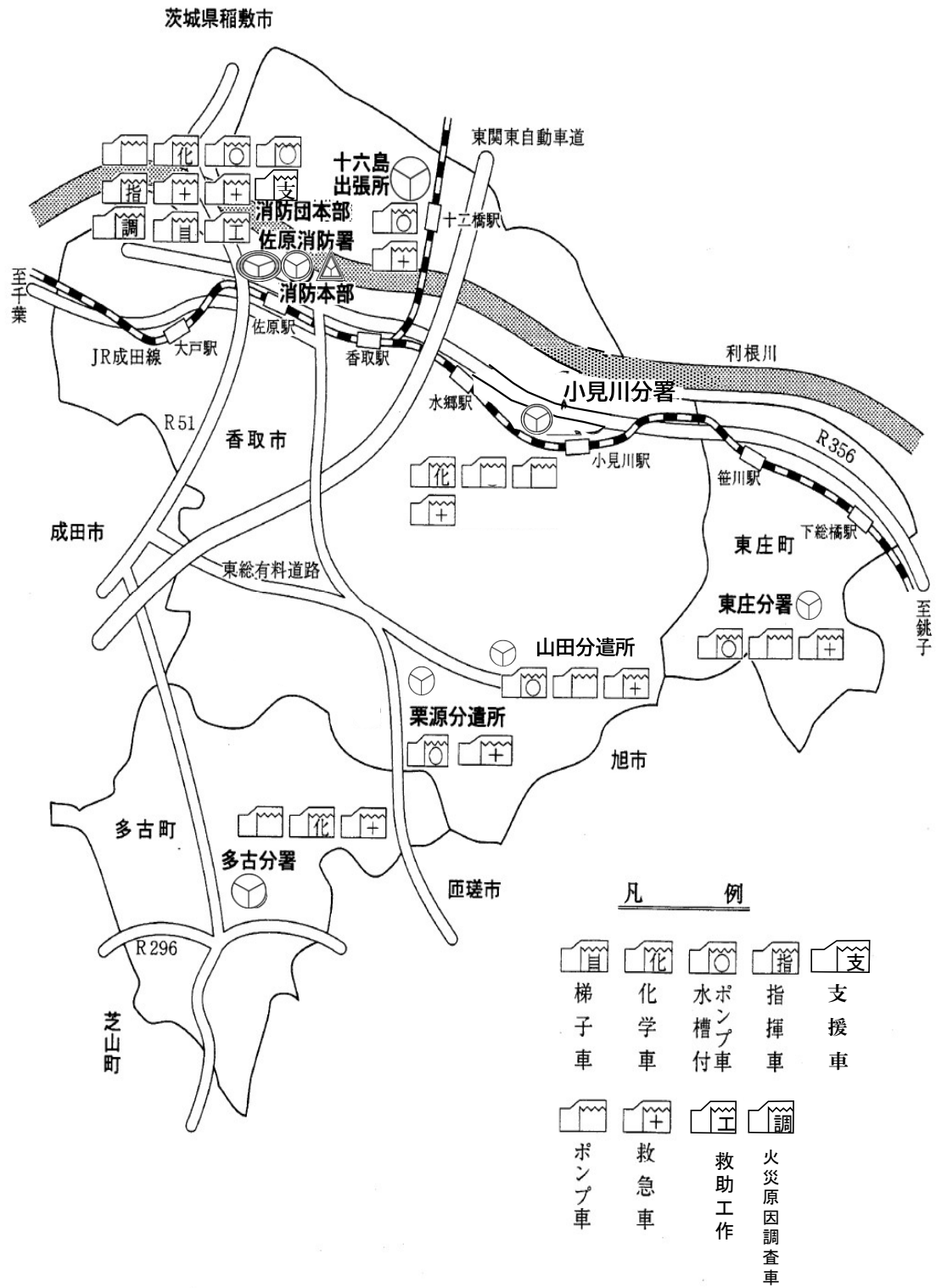
区 分 \ 市 町 別	香取市 (佐 原)	香取市 (小見川)	香取市 (山 田)	香取市 (栗 源)	多古町	東庄町	計
禁 止 行 為 の 解 除 承 認 申 請	1				2		3
火災予防上必要な業務に関する計画提出書	3	1					4
防 火 対 象 物 使 用 開 始 届 出	18	18	8	3	14	11	72
火を使用する設備等の設置届出	3	1	2	1	5	1	13
電 気 設 備 設 置 届 出	11	8	2	3	6	3	33
水 素 ガ ス を 充 て ん す る 気 球 の 設 置 届 出							
水 道 の 断 水 又 は 減 水 の 届 出							
道 路 工 事 届 出	107	44	15	4	53	16	239
露 店 等 の 開 設 届 出	27	7	2	4	10	5	55
煙 火 (打 上 げ 、 仕 掛 け) 届 出	6	3		1	9	3	22
催 物 開 催 届 出	5						5
少 量 危 険 物 貯 蔵 ・ 取 扱 い 届 出 指 定 可 燃 物	9	11	2		7	2	31
計	190	93	31	16	106	41	477

そ の 他 の 届 出

区 分 \ 市 町 別	香取市 (佐 原)	香取市 (小見川)	香取市 (山 田)	香取市 (栗 源)	多古町	東庄町	計
消 防 計 画 作 成 (変 更) 届 出	50	12	3	7	9	10	91
防 火 ・ 防 災 管 理 者 選 任 (解 任) 届 出	40	19	2	8	12	11	92
全体についての消防計画作成(変更)届出							
統括防火・防災管理者選任(解任)届出							
り 災 証 明 書	18	6	1	3	7	1	36
圧縮アセチレンガス等の貯蔵又は取扱いの 開 始 届 出	4	6	1		7	1	19
液 化 石 油 ガ ス 販 売 事 業 の 許 可 申 請 に 係 る 意 見 書 交 付 申 請		1					1
計	112	44	7	18	35	23	239

警 防 関 係

消防機械器具配置図



消防機械の配備一覧表

区分 所 属	機 械										設 備				ホ ー ス					
	消 防 ポ ン プ 車	水 槽 付 消 防 車	ポ ン プ 自 動 車	化 学 消 防 車	ポ ン プ 自 動 車	救 助 工 作 車	は し ご 付 消 防 車	自 動 車	救 助 艇	救 急 車	指 揮 車	広 報 車	事 務 連 絡 車	資 材 搬 送 車	人 員 輸 送 車	ボ ー ト ト レ ー ラ ー	支 援 車	65 mm	50 mm	40 mm
消 防 本 部											1	2	3				1			
佐 原 消 防 署	1	2	1	1	1	1	1	1	1	1 (非)		1	1	1	1	1		331	64	15
小 見 川 分 署	1 (非)		1						2	1		1			1	1		207	88	
多 古 分 署	1		1							1			1					170	51	11
東 庄 分 署	1	1								1		1						140	55	
山 田 分 遣 所	1	1								1		1						94	45	
栗 源 分 遣 所		1								1			1					84	38	5
十 六 島 出 張 所		1								1								106	36	3
計	5 (非)	6	3	1	1	1	1	1	3	7 (非)	1	6	6	2	2	2	1	1,132	377	34

救助器具等配置状況

種別	所属		佐原消防署	小見川分署	多古分署	東庄分署	山田分遣所	栗源分遣所	十六島出張所	計
	品名									
破壊器具	大型油圧救助器具		4	1						5
	油圧式救助器具		1		1	1	1	1	1	6
	削岩機		1							1
	エンジンカッター		3	3	1	1	2		1	11
	エアーソー		1	1						2
	スパカッター		1		1					2
	チェーンソー		5	3	2	2	2	1	1	16
	万能斧		15	8	4	5	4	2	1	39
	ハンマードリル		1	1						2
	ハンディブレーカー		1							1
	SOSツール(携行型)		1							1
	酸素溶断器		1							1
	ガス溶断機		1							1
救助器具	マット型空気ジャッキ(式)		2	1						3
	ソフトランディング		1							1
	平担架		1							1
	バスケット型担架		1	1						2
	マンホール救助器具		1							1
	かぎ付梯子		2	1			1			4
	三連梯子		5	2	2	2	1	1	1	14
	緩降機		2							2
	救助ベルト		19			5				24
	縛帯		8	2	2	1	1			14
	チルホール		2	2	1	1	1	1	1	9
	サバイバースリング		2	1						3
	車載用移動式発電機		10	3	3	2	1	1	1	21
	車載用移動式投光器		7	4	2	2	1	1	1	18
	救命胴衣		27	24	10	5	9	4	5	84
	救助用ボート		1	2	1	1				5
	船外機		1	2	1	1				5
	救命索発射銃		1	1						2
	エアーツール		1							1
	救助用支柱器具		2							2
	救助用画像探索機Ⅱ型		1							1
測定器具	放射線測定器		1	1	1	1				4
	可燃性ガス検知器		3		1	1				5
	ガス測定器(検知器)		3	2	1	1	1	1	1	10
	検知管式有毒ガス測定器		3	1	1	1				6
保護器具	酸素呼吸器		5							5
	空気呼吸器		27	13	8	8	7	3	4	70
	エアラインマスク		1							1
	簡易呼吸器		1							1
	防毒マスク		8	3		7		4		22
	携帯警報機		1							1
	耐電衣		7	3	1	1	1	1	1	15
	放射線保護服		1							1
	化学防護服		6	2						8
	防護服		7	7	3	3	3	3	1	27
	耐熱服		4	2	2					8
	送排風機		1	1						2

管 内 水 利 状 況

区分		署所別	佐原消防署	小見川分署	多古分署	東庄分署	山田分遣所	栗源分遣所	計
合 計		(ア) + (イ)	702	390	527	421	296	142	2,478
消 火 栓	小 計	(ア)	363	184	139	207	49	17	959
	公 設		363	184	139	207	49	17	959
	私 設								
防 火 水 槽	小 計 (イ)	100m ³ 以上	6	1	4	10	1	1	23
		60m ³ 以上100m ³ 未満	14	1	6	26	3		50
		40m ³ 以上 60m ³ 未満	254	153	170	123	205	51	956
		20m ³ 以上 40m ³ 未満	65	51	208	55	38	73	490
	公 設	100m ³ 以上	4	1	1	10	1	1	18
		60m ³ 以上100m ³ 未満	13	1	1	26	3		44
		40m ³ 以上 60m ³ 未満	165	113	119	113	191	37	738
		20m ³ 以上 40m ³ 未満	59	51	203	55	38	72	478
	私 設	100m ³ 以上	2		3				5
		60m ³ 以上100m ³ 未満	1		5				6
		40m ³ 以上 60m ³ 未満	89	40	51	10	14	14	218
		20m ³ 以上 40m ³ 未満	6		5			1	12
そ の 他	小 計		41	22	14	17	20	3	117
	河 川 ・ 溝 等		19	1		5	4		29
	プ ー ル		17	8	6	6	7	2	46
	濠 ・ 池等		5	13	8	6	9	1	42

※消火栓は、150mm未満及び防火水槽は、20m³未満を除く

月別消防車両走行距離数

月 別 所属・車種		1	2	3	4	5	6	7	8	9	10	11	12	計
本 部	指 揮 車	642	313	361	678	285	382	353	571	399	377	377	426	5,164
	支援車(Ⅱ型)	3	181	24	111	66	80	76	0	22	109	36	166	874
佐原消防署	化学消防ポンプ自動車	447	273	256	108	45	188	214	447	404	425	447	216	3,470
	水槽付消防ポンプ自動車	676	548	498	368	195	211	382	473	803	633	372	593	5,752
	消防ポンプ自動車	682	12	631	319	318	271	400	510	947	819	586	631	6,126
	はしご付消防自動車	83	47	163	86	41	172	139	416	102	194	310	119	1,872
	水槽付消防ポンプ自動車(Ⅱ型)	171	344	65	34	7	124	102	221	169	27	38	233	1,535
	救 助 工 作 車	345	120	171	40	133	119	170	202	295	164	286	283	2,328
小見川分署	化学消防ポンプ自動車	666	600	444	417	491	409	476	444	945	558	404	224	6,078
	水槽付消防ポンプ自動車	237	1	386	65	105	223	65	92	88	211	246	262	1,981
	消防ポンプ自動車	644	553	120	224	337	163	166	318	790	403	316	491	4,525
	人員輸送車(ハイエース)	59	11	119	385	56	77	76	62	40	22	246	262	1,415
多古分署	化学消防ポンプ自動車	946	914	477	510	316	433	503	743	2,006	985	702	687	9,222
	消防ポンプ自動車	111	45	79	186	85	114	172	218	116	178	97	92	1,493
東庄分署	水槽付消防ポンプ自動車	831	1,002	806	396	639	455	365	529	1,232	883	663	907	8,708
	消防ポンプ自動車	0	30	17	54	35	8	47	25	30	27	52	23	348
山田分遣所	水槽付消防ポンプ自動車	1,089	282	408	396	440	194	347	284	1,130	463	293	557	5,883
	消防ポンプ自動車	74	68	78	42	26	31	89	89	75	60	29	57	718
栗源分遣所	水槽付消防ポンプ自動車	1,084	656	327	375	407	149	202	223	1,021	480	344	687	5,955
十六島出張所	水槽付消防ポンプ自動車	476	288	164	113	287	125	100	249	221	200	327	200	2,750

〈応援協定〉

消防相互応援協定の状況

協 定 名	協 定 年 月 日	協 定 市 町
千葉県広域消防 相互応援協定	昭和40年7月19日 平成18年4月1日 (改正)	県下全市町村及び一部事務組合
成田国際空港 消防相互応援協定	平成18年7月12日	成田市・四街道市・富里市・栄町 佐倉市・八街市・酒々井町消防組合 山武郡市広域行政組合 匝瑳市横芝光町消防組合 印西地区消防組合 成田国際空港株式会社
消防相互応援協定	平成18年9月1日	稲敷地方広域市町村圏事務組合
消防相互応援協定	平成18年9月1日	鹿行広域事務組合
消防相互応援協定	平成18年9月1日	鹿島地方事務組合
東関東自動車道及び 新空港自動車道 消防相互応援協定	平成18年8月24日	千葉市・市川市・船橋市・成田市 習志野市・浦安市・四街道市・富里市 佐倉市・八街市・酒々井町消防組合 潮来市 鹿行広域事務組合
緊急消防援助隊登録	平成7年9月5日	

119番月別受信状況

種別 月別	火 災	救 急	救 助	そ の 他 災 害	い た ず ら	照 会	訓 練 等	そ の 他	計	日 平 均
1	12	427	5	79	0	31	38	68	660	21.3
2	5	303	3	53	0	17	41	84	506	18.1
3	9	309	5	45	0	14	58	54	494	15.9
4	11	316	2	36	1	19	30	75	490	16.3
5	5	318	2	42	1	23	33	73	497	16.0
6	2	303	0	37	2	14	38	52	448	14.9
7	1	346	2	40	0	19	27	70	505	16.3
8	5	337	3	47	0	18	57	91	558	18.0
9	3	390	3	80	0	26	26	123	651	21.7
10	4	337	1	59	2	29	57	89	578	18.6
11	4	324	4	51	4	17	49	76	529	17.6
12	5	351	2	73	0	23	45	93	592	19.1
合 計	66	4061	32	642	10	250	499	948	6508	17.8
備 考	その他災害の内訳 : 緊急確認・危険物排除等 訓練等の内訳 : 通報訓練及び119番専用回線試験 その他の内訳 : 災害続報及び災害問い合わせ件数、間違い等									

消防通信施設概況

区分	指 令 装 置				付 属 装 置								有 線 電 話 施 設						
種 別	情 報 共 有 端 末 装 置	指 令 情 報 出 力 装 置	1 9 ヘルプ 電 話	署 所 端 末 装 置	表示盤（車両・情報表示装置）	無 線 統 制 台	気 象 情 報 収 集 装 置	電 源 設 備（本部・署所）	無 線 指 令 受 付 装 置	車 両 運 用 表 示 盤（署所）	高 速 電 源 避 雷 器（署所）	高 速 回 線 避 雷 器（署所）	車 両 運 用 端 末 装 置（Ⅲ形）	加 入 電 話	火 災 ・ 災 害 等 テレホン案内	車 両 積 載 携 帯 電 話	フ ァ ク シ ミ リ	休 日 ・ 夜 間 ・ 診 療 所 案 内	大 気 汚 染 同 時 通 報 シ ス テ ム（FAX）
設置数	1	8	4	7	2	1	1	14	7	7	7	7	27	17	10	15	10	1	1

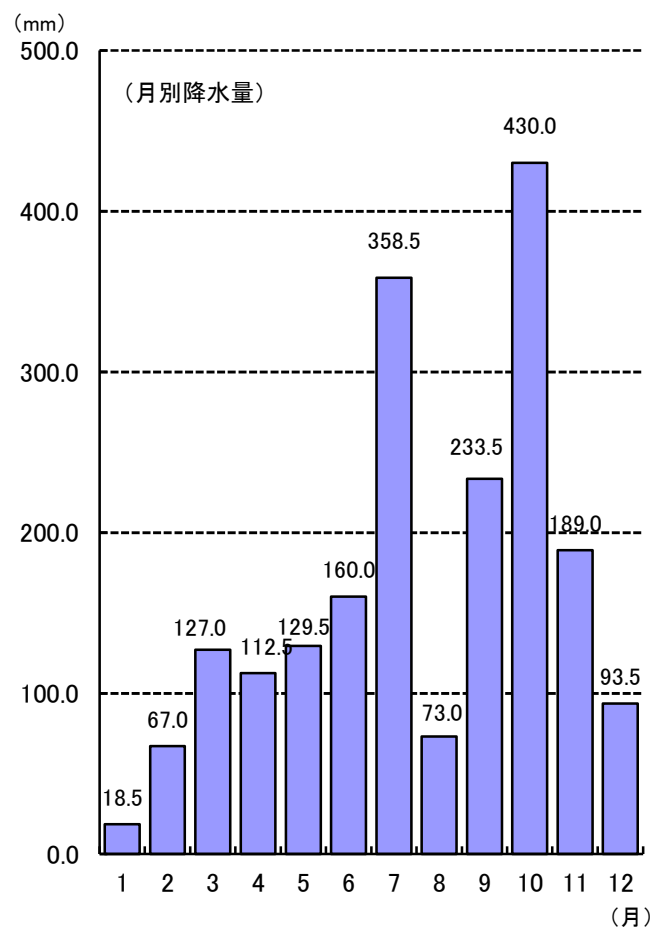
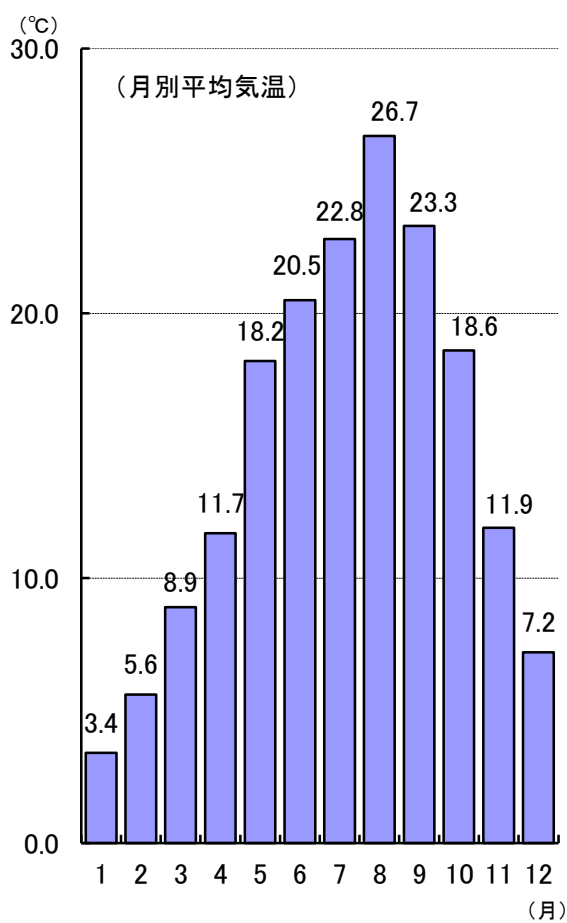
消防無線機配置状況

区分 所属別		遠隔制御器	移動局	携帯局		卓上型	可搬型
総務課							
予防課			1				
警防課			2	3	3		1
（ 情 報 管 理 室 ）		1			2	1	
佐原消防署			10	9	12		
小見川分署			8	5	8		
多古分署			3	5	4		
東庄分署			4	5	4		
山田分遣所			4	4	3		
栗源分遣所			2	2	2		
十六島出張所			2	2	2		
計		1	36	35	40	1	1

気 象 状 況

月別		1	2	3	4	5	6	7	8	9	10	11	12
区分	種別	月	月	月	月	月	月	月	月	月	月	月	月
気 温	最 高	14.6	18.7	20.9	23.7	32.6	29.7	34.2	35.6	33.3	29.3	23.2	19.8
	最 低	-6.1	-5.1	-3.3	-3.3	3.7	11.9	16.2	20.6	13.6	10.6	-2.3	-3.5
	平 均	3.4	5.6	8.9	11.7	18.2	20.5	22.8	26.7	23.3	18.6	11.9	7.2
風 速	最 大	8.1	7.1	8.9	6.5	10.0	6.9	6.0	7.0	22.3	14.9	6.8	7.5
	瞬 間	15.7	14.6	16.7	15.2	17.9	13.2	13.7	13.5	37.0	32.2	15.6	15.1
	平 均	1.7	1.7	2.0	2.3	2.4	2.3	2.0	2.1	1.9	2.2	1.7	1.5
湿 度		62.0	62.0	72.0	77.0	81.0	87.0	89.0	87.0	86.0	74.0	73.0	67.0
風 向		西北西	北北西	北北西	南南東	南	南南東	南	南南東	南南東	南南東	東	北北西
雨 量		18.5	67.0	127.0	112.5	129.5	160.0	358.5	73.0	233.5	430.0	189.0	93.5

〔関連グラフ〕



統計関係

< 火災 >

総

括

表

月別、市町別火災発生状況

区分 月	出 火 件 数				焼 損 棟 数			焼損面積		死傷者数		り 災 世 帯 数			損 害 見 積 額 (千円)														
	建 物	林 野	車 両	船 舶	航 空 機	そ の 他	全 焼	半 焼	部 分 焼	計	建 物	林 野	死 者	負 傷 者	り 災 人 員	全 損	半 損	小 損	建 物 火 災				林 野 火 災	車 両 火 災	船 舶 火 災	航 空 機 火 災	そ の 他 の 火 災	合 計	
																			建 物	収 容 物	そ の 他	計							
1 月	5	1				7	13	9	1	8	3	21	(床) 1,691 (表) 162		1	21	3	4	3	10	137,166	42,405	309	179,880				3	179,883
2 月	5						5	10		4		14	(床) 906 (表) 14	1	2	8	5		5	50,164	8,253	1,150	59,567					59,567	
3 月	1	2	2			5	10	1				1	(床) 3 (表)							22			22	170		199	391		
4 月	7		1			2	10	7	2	4	3	16	(床) 936 (表) 7	1	2	12	3	1	4	51,171	7,533	99	58,803					58,923	
5 月		2											(床) 9 (表)																
6 月	1					1	2			1	1		(床) 1 (表)																
7 月	1					1				1	1		(床) 1 (表)							13			13					13	
8 月	3	1					4	1	2	1	4		(床) 244 (表) 1	1	1	6	1	3	1	5	11,791	5,963		17,754					17,754
9 月	5					2	7	2		6	8		(床) 94 (表) 1		2	10	1	2	3	5,007	207		5,214					5,214	
10 月	3					2	5	2		2	2	6	(床) 235 (表) 24			11	1	2	3	3,862	3,343	4,872	12,077			90	12,167		
11 月	1						1	4	1		5		(床) 131 (表)							4,026	137		4,163					4,163	
12 月	2		1				3	1	1		2		(床) 179 (表)		1	4	1	1	2	3,976	345		4,321	540				4,861	
合 計	34	6	4			21	65	37	7	18	17	79	(床) 4,419 (表) 210	73	2	9	72	15	8	9	267,198	68,186	6,430	341,814	830	292	342,936		
香取市 佐 原	15	3	2			8	28	17	4	9	10	40	(床) 2,396 (表) 173	60	6	41	8	7	5	20	170,908	49,600	594	221,102	620	200	221,922		
香取市 小見川	4		1			2	7	3	2	1	3	9	(床) 342 (表)		15	1	1	2	4	20,568	2,569	6	23,143	90			23,233		
香取市 山 田	1	1				2	4			1	1		(床) 2 (表)	2												89	89		
香取市 栗 源	2	1				2	5	3	1		4		(床) 332 (表) 14	7	1	5	1	1	2	7,124	2,647	4,635	14,406					14,406	
多古町	8	1				6	15	12	1	5	1	19	(床) 1,282 (表) 18	4	1	2	10	4	1	5	66,010	13,236	1,146	80,392		3	80,395		
東庄町	4		1			1	6	2		2	2	6	(床) 67 (表) 5		1	1	1		1	2,588	134	49	2,771	120				2,891	

◎ この表の単位は次のとおりです。

面積・…… 建物・……平方メートル

損害額・……千円

死傷者数……人

棟数・……棟

件数・……件

棟数・……棟

平成31年・令和元年中の火災状況

1. 火災発生件数	65 件
(1) 建物火災	34 件
(2) 林野火災	6 件
(3) 車両火災	4 件
(4) 船舶火災	0 件
(5) 航空機火災	0 件
(6) その他の火災	21 件
2. 損害見積額	342,936 千円
(1) 建物火災	341,814 千円
(2) 林野火災	0 千円
(3) 車両火災	830 千円
(4) 船舶火災	0 千円
(5) 航空機火災	0 千円
(6) その他の火災	292 千円
3. 焼損面積	
(1) 建物火災	床表 4,419 m ² 210 m ²
(2) 林野火災	73 a
4. 覚知別件数	
(1) 火災報知専用電話 固定電話から(NTT加入電話を除く)	14 件
(2) 火災報知専用電話 固定電話から(NTT加入電話)	10 件
(3) 火災報知専用電話 携帯電話から	30 件
(4) 加入電話 固定電話から	0 件
(5) 加入電話 携帯電話から	5 件
(6) 警察電話	1 件
(7) 駆け付け通報	0 件
(8) 事後聞知	5 件
(9) その他	0 件

原因別火災件数

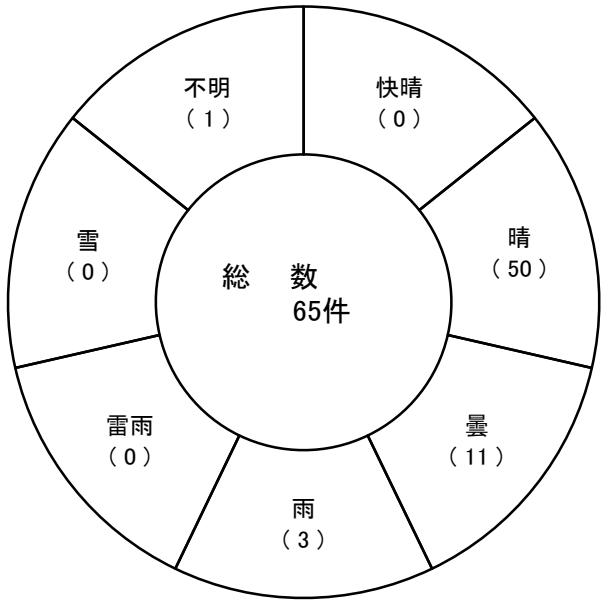
原因別 \ 種別	建 物	林 野	車 両	船 舶	航空機	その他	計	備 考
たき火 (延焼・飛火)	2					1	3	
たばこ (不始末・投げ捨て)		1					1	
電気等の配線	3		1			3	7	
電気器具 (石油ストーブ等)	6					2	8	
ガスこんろ・テーブル	1						1	
枯草焼き		2				8	10	
ごみ焼却中の 不注意	1	1				1	3	
放火・放火の疑い							0	
車両機器			3				3	
直接・間接雷	1						1	
静電気							0	
自然発火							0	
ローソク	2						2	
その他	2					1	3	
不明	16	2				5	23	
合 計	34	6	4			21	65	

覚知別火災件数

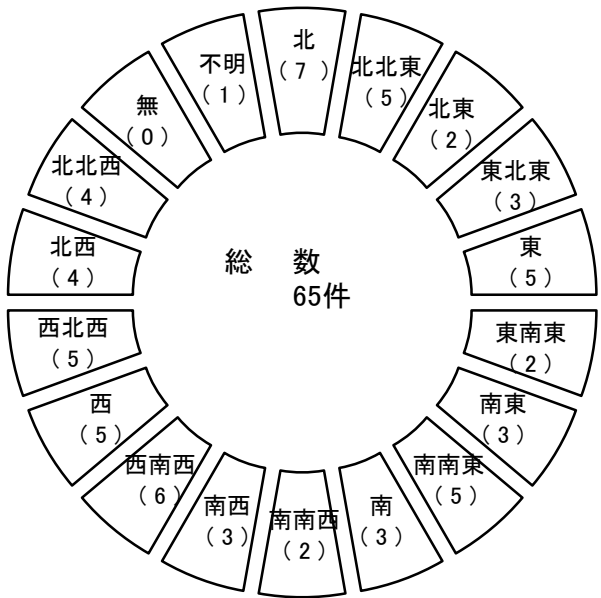
覚知別 \ 項目	件数	割合
火災報知専用電話 固定電話から (N T T 加 入 電 話 を 除 く)	14	21.5
火災報知専用電話 固定電話から (N T T 加 入 電 話)	10	15.4
火災報知専用電話(携帯電話から)	30	46.2
加入電話(固定電話から)	0	0.0
加入電話(携帯電話から)	5	7.7
警 察 電 話	1	1.5
駆 け 付 け 通 報	0	0.0
事 後 聞 知	5	7.7
そ の 他	0	0.0
計	65	100.0

気象別火災発生状況

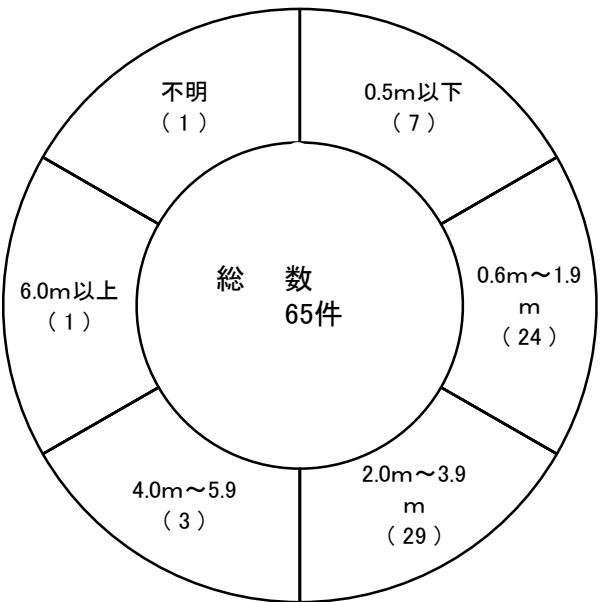
1. 天候別



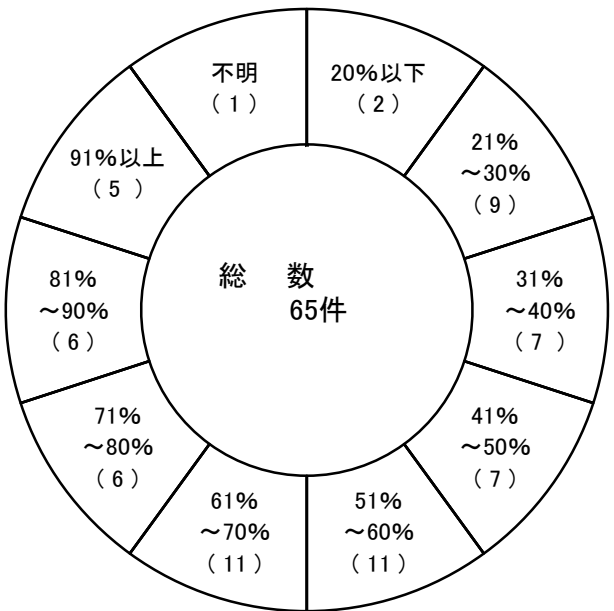
2. 風向別



3. 風速別



4. 湿度別



平成31年・令和元年中火災発生の日

月 日	1	2	3	4	5	6	7	8	9	10	11	12	計
1		A	E							E			3
2			E										1
3												A	1
4	A									AE			3
5				AE									2
6		A		A	E								3
7									E				1
8													
9		A											1
10				A					AA				3
11	BE				B			A					4
12						A			A				2
13			BC	E					E				4
14	A		A	A								C	4
15			E						A	AA			4
16	E		E	A					A				4
17			C										1
18													
19	E												1
20	E		B	A									3
21			E	C		E						A	4
22								A					1
23		AA											2
24	E										A		2
25	A												1
26													
27	A			A	B								3
28	A												1
29					E		A						2
30	EE							A					3
31								B					1
計	13	5	10	10	4	2	1	4	7	5	1	3	65

A:建物火災

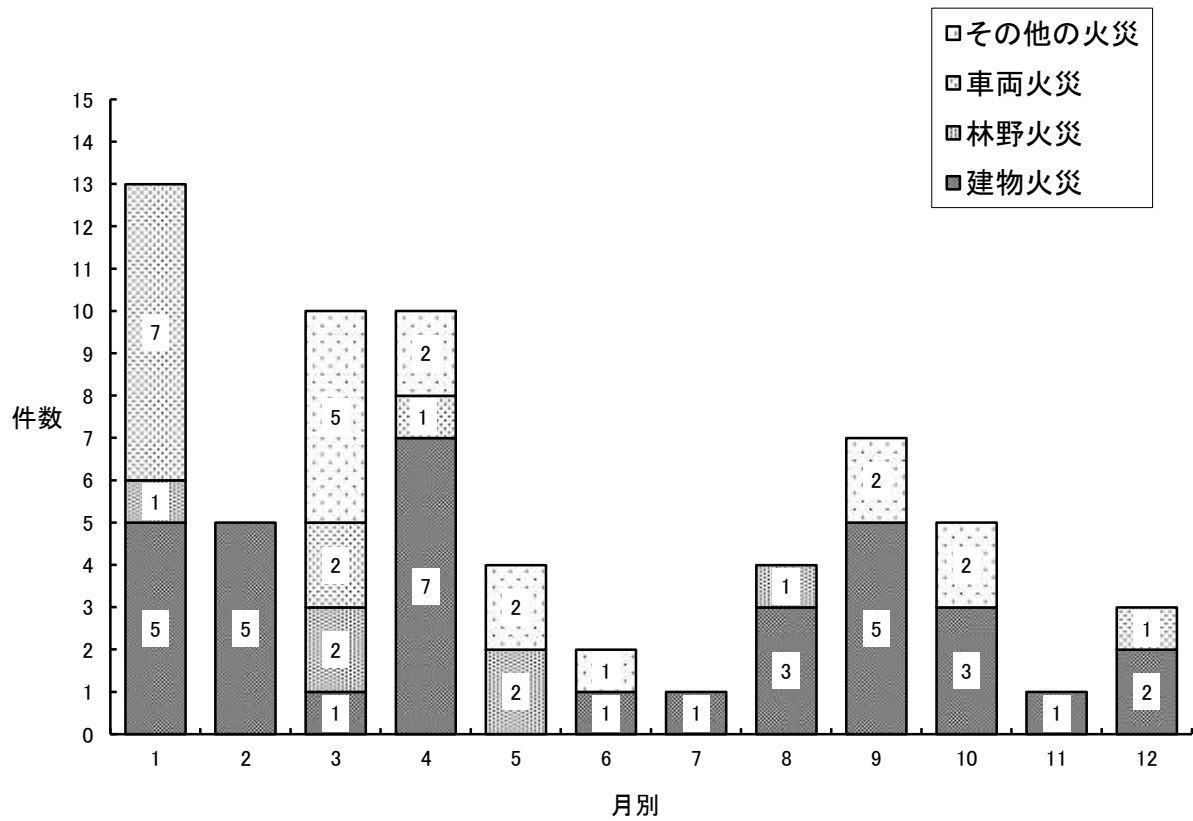
B:林野火災

C:車両火災

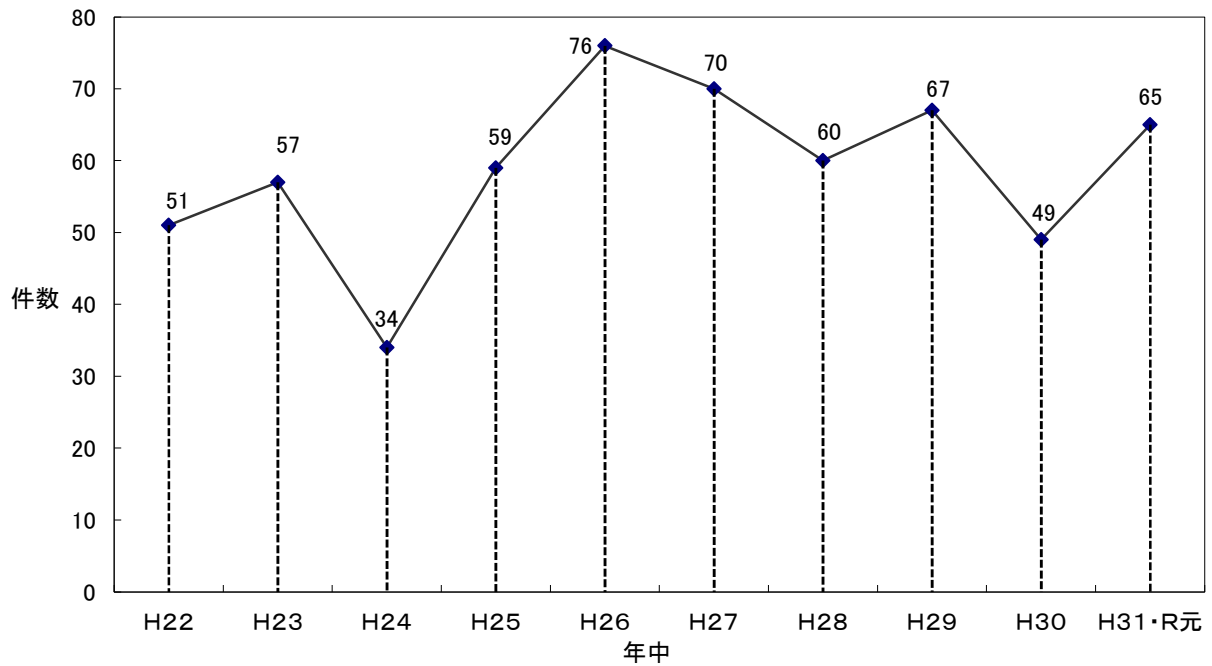
D:船舶火災

E:その他の火災

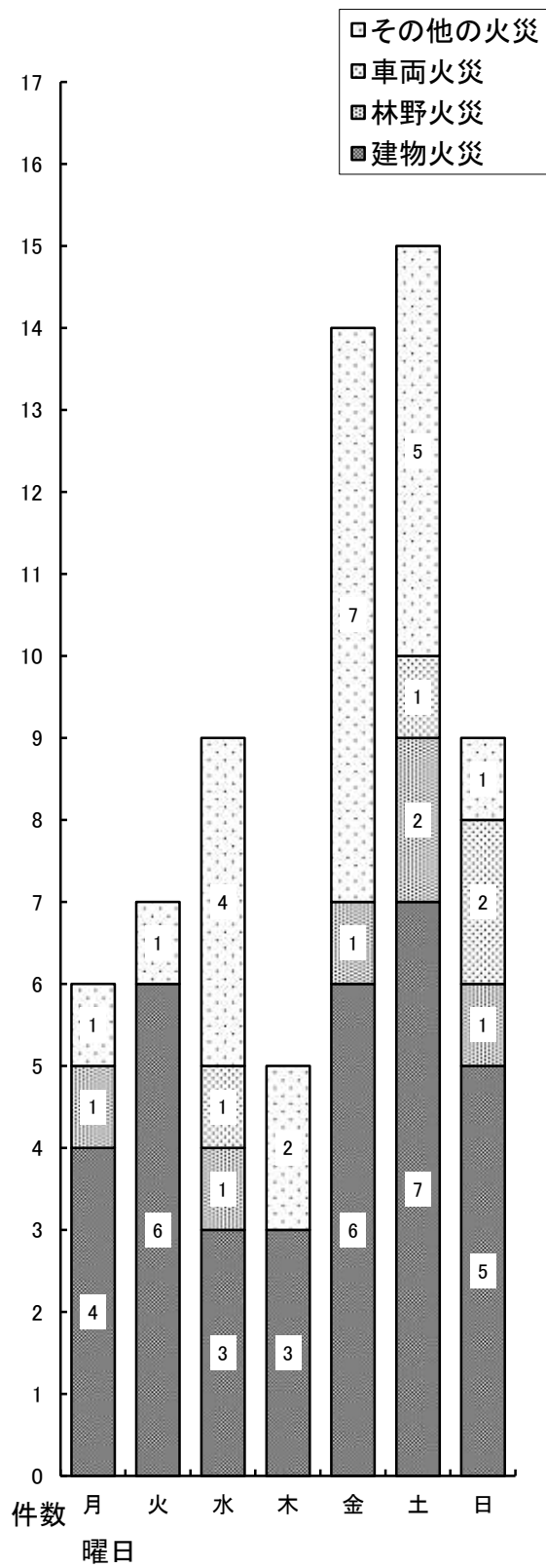
月別火災件数



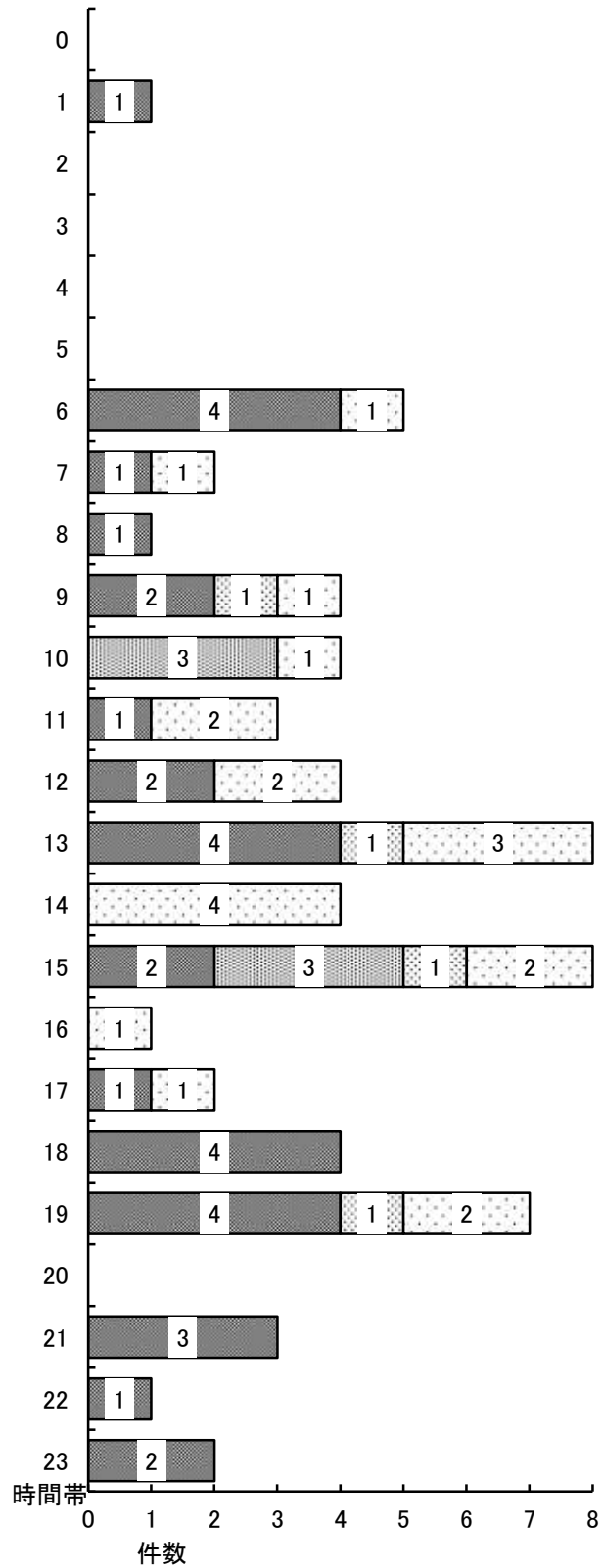
過去10年間の火災発生件数



曜日別火災発生件数



時間帯別火災発生件数



※発生時間不明の1件を除く

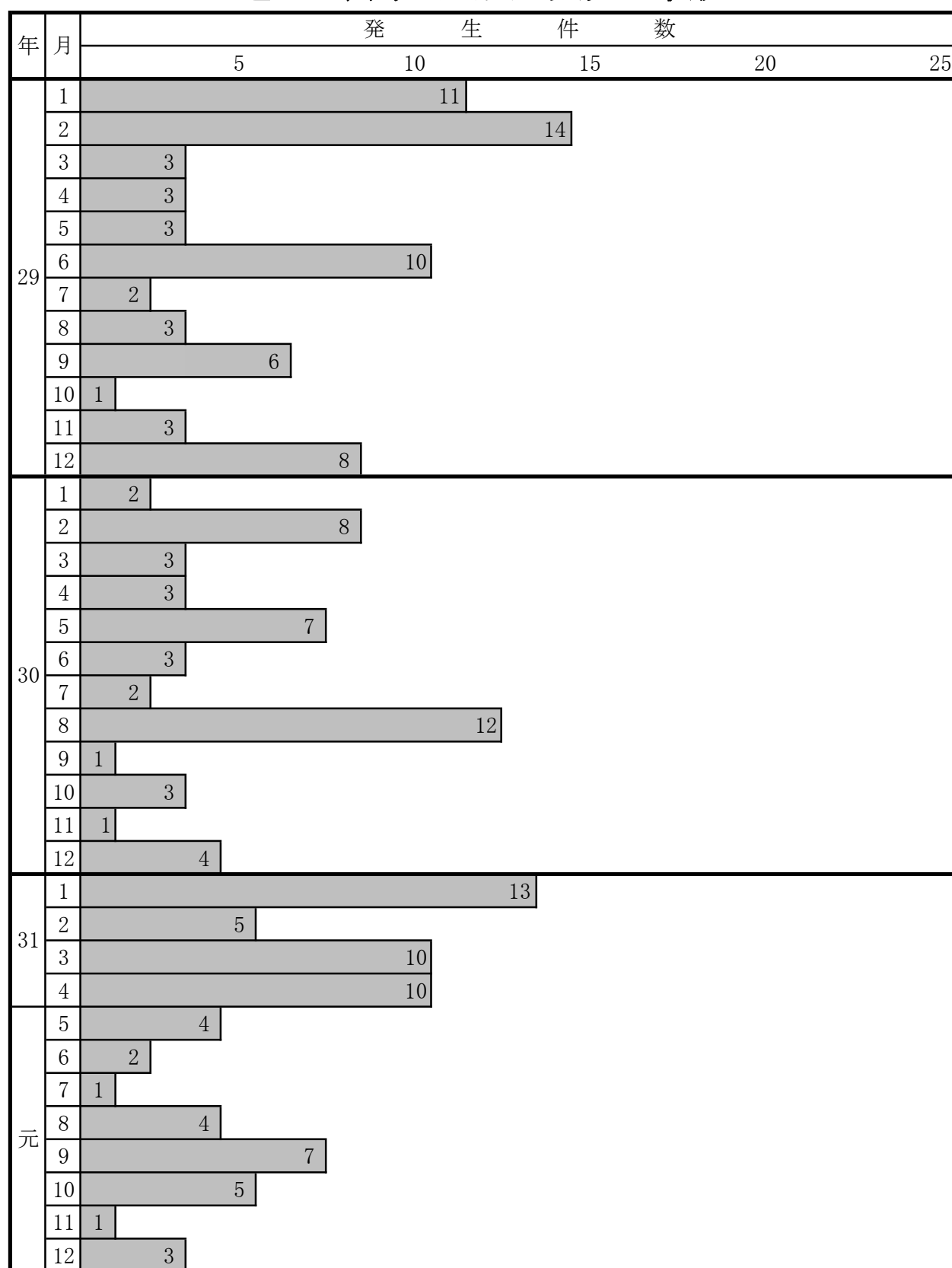
過去5年間の火災の比較

年 度 区 分		27年	28年	29年	30年	31年・元年
火災発生件数（件）		70	60	67	49	65
損害見積額（千円）		106,159	93,449	121,915	178,974	342,936
焼 損 面 積	建物(m ²)	床面積 728 表面積 346	床面積 1,712 表面積 225	床面積 1,592 表面積 10	床面積 2,483 表面積 100	床面積 4,419 表面積 210
	林野(a)	105	84	14	13	73
1ヶ月平均出火件数		5.8	5.0	5.6	4.1	5.4
1ヶ月平均損害額(千円)		8,847	7,787	10,160	14,915	28,578
火災1件当りの焼損面積	建物(m ²)	床面積 23.5 表面積 11.2	床面積 63.4 表面積 8.3	床面積 59 表面積 0.4	床面積 103.5 表面積 4.2	床面積 130 表面積 6.2
	林野(a)	9.5	14.0	1.6	1.9	12.2
火災発生間かく(日)		5.2	6.1	5.4	7.4	5.6

過去5年間の出火率(人口1万人)

年 度 市 町		27年	28年	29年	30年	31年・元年
香 取 市（佐 原）		8.1	5.8	4.9	4.7	7.0
香 取 市（小 見 川）		4.3	4.8	2.2	3.5	3.1
香 取 市（山 田）		7.2	7.3	5.3	2.2	4.3
香 取 市（栗 源）		4.4	6.8	16.1	4.6	11.6
多 古 町		6.6	5.3	10.1	7.5	10.3
東 庄 町		4.8	4.9	10.6	5.0	4.4
組 合 全 体		6.4	5.6	6.3	4.7	6.2

過去3年間の月別火災発生状況



月別消防訓練等指導状況

種別	月別 人員	計	1	2	3	4	5	6	7	8	9	10	11	12
計	回数	1,285	74	121	123	50	84	154	76	85	86	120	166	146
	人員	26,813	2,123	2,220	1,690	1,294	1,335	2,794	1,403	1,461	2,022	2,805	3,266	4,400
消火 訓練	回数	383	23	37	38	15	25	45	22	27	23	34	48	46
	人員	2,991	192	310	261	112	113	307	95	110	291	209	528	463
避難 訓練	回数	459	24	38	44	20	28	49	25	32	34	45	67	53
	人員	21,827	1,764	1,602	1,388	1,167	969	2,039	1,108	1,325	1,702	2,527	2,350	3,886
防火 講話	回数	9		2			1		2			1	2	1
	人員	218		28			26		45			7	107	5
見学	回数	40	3	7			4	16	5			1	4	
	人員	1,361	143	230			192	404	133			23	236	
通報 訓練	回数	394	24	37	41	15	26	44	22	26	29	39	45	46
	人員	416	24	50	41	15	35	44	22	26	29	39	45	46

火災出場(車両・人員)状況

種 別		計		建物火災		林野火災		車両火災		その他火災	
署 所 別	区 分 計 車 両 名	車 両	人 員	車 両	人 員	車 両	人 員	車 両	人 員	車 両	人 員
		回	人	回	人	回	人	回	人	回	人
消 防 本 部	佐 原 指 揮 1	45	105	28	63	6	16	3	6	8	20
	香 取 連 絡 1										
	香 取 支 援 1										
	香 取 調 査 1										
	そ の 他 の 車 両										
佐 原 消 防 署	佐 原 水 槽 1	32	110	18	60	2	8	3	10	9	32
	佐 原 水 槽 2	10	39	3	11	2	9	2	6	3	13
	佐 原 ポ ン プ 1	25	78	15	46	3	10			7	22
	佐 原 化 学 1	18	84	12	56	3	14	2	9	1	5
	佐 原 梯 子 1										
	佐 原 救 助 1	3	10	2	6			1	4		
	佐 原 救 急 1	9	27	8	24					1	3
	佐 原 救 急 2										
	小 見 川 指 揮 1										
	そ の 他 の 車 両	6	21	5	20					1	1
小 見 川 分 署	小 見 川 水 槽 1										
	小 見 川 ポ ン プ 1	12	36	8	24	1	3	2	6	1	3
	小 見 川 化 学 1	10	33	7	23			2	7	1	3
	小 見 川 救 急 1	9	27	6	18			2	6	1	3
	香 取 輸 送 1										
	そ の 他 の 車 両	3	5	2	4					1	1
多 古 分 署	多 古 化 学 1	16	62	7	27	1	4	2	8	6	23
	多 古 ポ ン プ 1	14	42	7	21	1	3			6	18
	多 古 救 急 1	1	3	1	3						
	そ の 他 の 車 両	8	15	7	14					1	1
東 庄 分 署	東 庄 水 槽 1	6	22	3	11			1	4	2	7
	東 庄 ポ ン プ 1	4	12	2	6			1	3	1	3
	東 庄 救 急 1										
	そ の 他 の 車 両	2	2	1	1			1	1		
山 田 分 遣 所	山 田 水 槽 1	21	63	11	33	3	9	2	6	5	15
	山 田 ポ ン プ 1	18	54	9	27	3	9	2	6	4	12
	山 田 救 急 1	2	6	1	3			1	3		
	そ の 他 の 車 両										

種 別		計		建物火災		林野火災		車両火災		その他火災	
署 所 別	区 分	車 両	人 員	車 両	人 員	車 両	人 員	車 両	人 員	車 両	人 員
	車 両 名	回	人	回	人	回	人	回	人	回	人
分栗 遣 所源	栗 源 水 槽 1	26	78	15	45	4	12	1	3	6	18
	栗 源 救 急 1	18	54	16	48			1	3	1	3
	そ の 他 の 車 両										
出十 張六 所島	十 六 島 水 槽 1	10	31	7	22	1	3			2	6
	十 六 島 救 急 1	1	3	1	3						

<救 急>

救 急 活 動 状 況

令和元年中の救急出場件数は、5,059件、搬送人員は、4,567人となります。これは毎日平均 13.9件出場したことになります。前年の5,143件にくらべて84件の減となりました。

救急出場に対する割合

管 内 人 口	105,702 人
平 成 3 1 年 1 月 1 日 現 在	
救 急 出 場 件 数	$\frac{\text{平成30年}}{\text{令和元年}} \frac{5,143}{5,059} \text{ 件}$
対 前 年 増 加 率	-1.6 %
人 口 1 万 人 当 り 出 場 回 数	478.6 回
1 日 当 り 出 場 回 数	13.9 回
収 容 人 員	4,567 人
人 口 に 対 す る 収 容 人 員 $\left(\frac{\text{人}}{\text{収容人員}} \right)$	$\frac{105,702}{4,567} = 23.1 \text{ 人}$
救 急 隊 数	7 隊
1 隊 当 り の 収 容 人 員	652 人
1 隊 当 り の 出 場 件 数	723 回

東関東自動車道救急出場状況

担当区域 上り線 佐原香取インター～大栄インター (9. 3Km)
下り線 佐原香取インター～潮来インター (8. 6Km)

年 別 \ 区 分	出 場 件 数	搬 送 人 員
平成28年	3 件	1 人
29年	4 件	2 人
30年	3 件	2 人
令和元年	5 件	3 人

救 急 活 動 総 括 表

月別・事故別・署所別

区分 署所別 月別	事故種別救急活動件数											佐原消防署						十六島出張所						栗源分遣所						小見川分署						山田分遣所						多古分署						東庄分署						合 計	
	その他											計						出 搬 送 場 数 件 搬 送 員 数 件 人						出 搬 送 場 数 件 搬 送 員 数 件 人						出 搬 送 場 数 件 搬 送 員 数 件 人						出 搬 送 場 数 件 搬 送 員 数 件 人						出 搬 送 場 数 件 搬 送 員 数 件 人						出 搬 送 場 数 件 搬 送 員 数 件 人						合 計	
1 月	9	0	0	49	2	1	69	0	6	353	47	0	0	4	540	145	130	132	48	42	43	64	53	54	94	80	81	62	51	52	78	69	69	49	46	46	540	471	477																
2 月	8	0	0	30	4	0	56	0	4	255	43	1	0	2	403	109	103	103	33	29	29	54	41	42	66	58	59	48	42	43	53	47	47	40	35	35	403	355	358																
3 月	3	0	1	24	4	1	50	1	1	257	37	0	0	1	380	115	104	105	32	28	28	45	42	44	74	63	67	30	28	29	46	43	43	38	32	32	380	340	348																
4 月	10	0	0	26	1	3	55	1	3	235	36	0	0	6	376	102	94	95	29	27	27	47	42	42	61	47	48	42	39	41	47	45	46	48	46	48	376	340	347																
5 月	2	0	1	30	7	0	52	0	3	232	52	1	0	6	386	123	109	112	31	29	29	38	34	34	78	69	69	35	33	33	41	39	39	40	35	35	386	348	351																
6 月	0	0	0	24	5	0	50	0	2	212	47	0	0	7	347	96	88	89	24	23	25	40	36	36	63	56	56	30	28	28	58	52	52	36	35	36	347	318	322																
7 月	0	0	0	20	8	1	59	0	1	281	42	0	0	8	420	124	115	115	37	33	33	45	38	38	76	57	57	42	40	41	54	50	50	42	41	41	420	374	375																
8 月	4	0	0	39	3	1	68	0	4	259	39	0	0	7	424	116	102	104	29	26	27	49	45	45	86	75	75	43	39	39	57	52	55	44	42	42	424	381	387																
9 月	3	1	0	35	13	1	74	1	0	304	45	0	0	15	492	130	118	118	48	45	49	60	53	53	86	67	68	57	53	54	62	55	55	49	41	42	492	432	439																
10 月	3	0	0	36	8	2	66	1	4	247	47	0	0	10	424	124	112	113	37	33	34	51	45	50	76	65	65	39	35	35	48	47	47	49	42	43	424	379	387																
11 月	1	0	0	25	13	2	48	0	4	265	36	1	0	9	404	101	89	92	33	29	30	44	43	43	85	69	69	37	33	33	51	48	48	53	50	50	404	361	365																
12 月	4	0	2	47	5	0	67	1	2	284	44	0	0	7	463	126	112	113	51	45	45	51	45	46	90	73	73	43	35	37	52	50	51	50	45	46	463	405	411																
合 計	47	1	4	385	73	12	714	5	34	3,184	515	3	0	82	5,059	1,411	1,276	1,291	432	389	399	588	517	527	935	779	787	508	456	465	647	597	602	538	490	496	5,059	4,504	4,567																

市町別月別出場件数

	件 数	1 月	2 月	3 月	4 月	5 月	6 月	7 月	8 月	9 月	10 月	11 月	12 月
佐 原 区	2,055	214	168	164	149	163	128	175	168	192	183	151	200
栗 源 区	246	28	17	20	19	22	15	18	15	24	24	24	20
小 見 川 区	1,002	103	71	69	65	85	61	87	96	99	88	90	88
山 田 区	390	51	36	22	31	28	27	31	30	52	29	23	30
多 古 町	779	92	67	59	59	48	70	67	66	72	54	59	66
東 庄 町	548	47	40	43	51	39	43	42	45	43	43	57	55
管 外	39	5	4	3	2	1	3	0	4	10	3	0	4
合 計	5,059	540	403	380	376	386	347	420	424	492	424	404	463

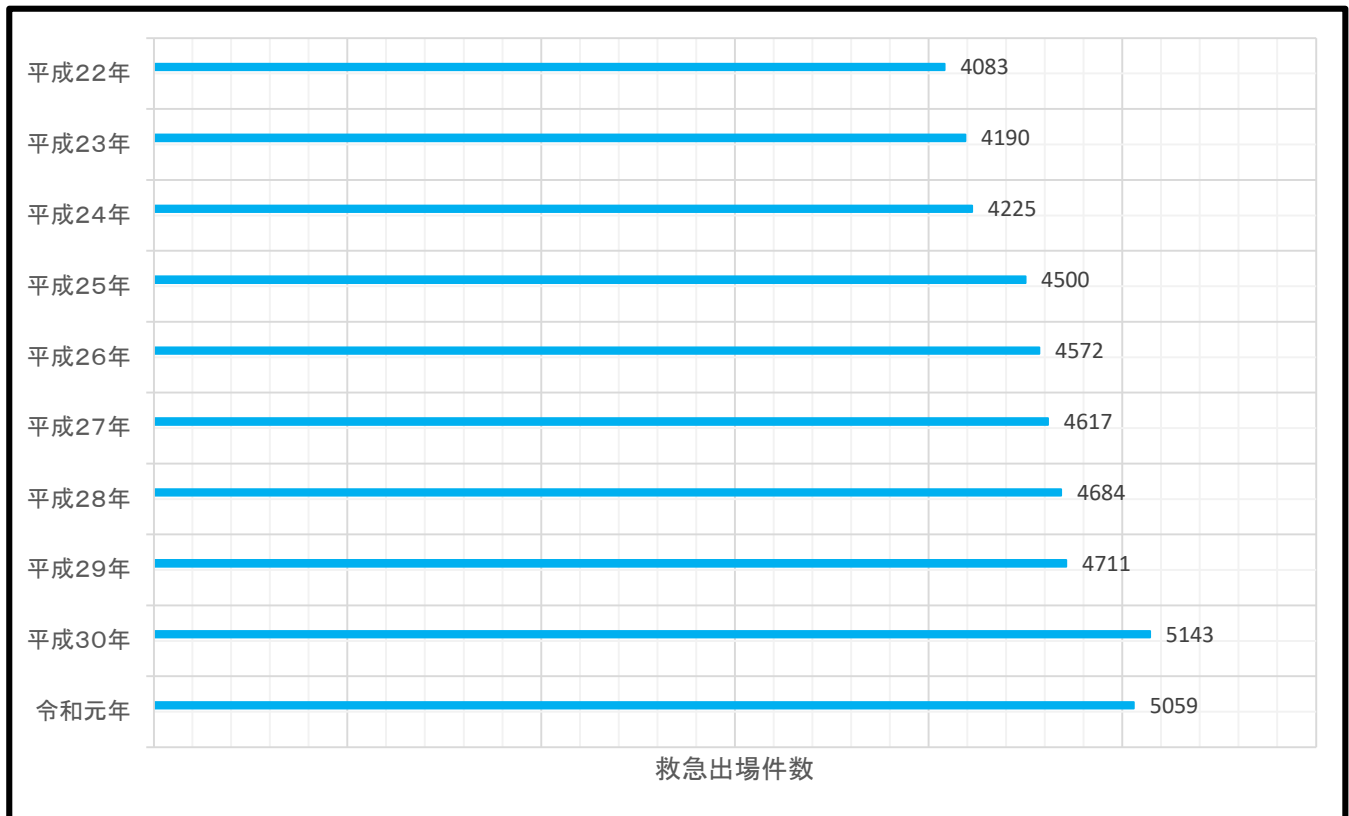
収 容 所 要 時 間 状 況

事故種別	救急出場から医療機関等へ収容に要した時間別搬送人員						
	10 分 未 満	10分以上 20分未満	20分以上 30分未満	30分以上 60分未満	60分以上 120分未満	120 分 以 上	計
急 病	1	45	264	1,765	797	16	2,888
交 通		8	39	217	124	2	390
一 般		8	84	384	177	3	656
そ の 他		10	33	470	118	2	633
合 計	1	71	420	2,836	1,216	23	4,567

事 故 種 別 傷 病 程 度 別 搬 送 状 況

種 別 程 度	火 災	自 然 災 害	水 難	交 通	労 働 災 害	運 動 競 技	一 般 負 傷	加 害	自 損 行 為	急 病	そ の 他	計
死 亡	1	0	0	2	0	0	4	0	5	94	0	106
重 症	2	0	0	17	7	0	36	0	2	308	83	455
中 等 症	6	0	0	91	33	5	289	1	9	1,444	382	2,260
軽 症	2	1	0	280	32	7	327	4	1	1,039	50	1,743
そ の 他	0	0	0	0	0	0	0	0	0	3	0	3
合 計	11	1	0	390	72	12	656	5	17	2,888	515	4,567

過去10年間の救急出場状況



救急隊員の行った応急処置状況

処置別 種 別	対 象 人 員	応 急 処 置 内 容														
		止 血	固 定	人 工 呼 吸	心 肺 蘇 生	酸 素 吸 入	気 道 確 保	保 温	被 覆	そ の 他	血 圧 測 定	聴 診 器 に よ る	心 音 呼 吸 の 取	聴 血 中 酸 素	飽 和 度 測 定	心 電 図
急 病	2,888	14	18	21	131	679	151	676	12	2,613	2,727	425		2,782	2,096	12,345
交 通	390	18	183	1	5	33	6	64	60	354	376	67		383	70	1,620
一般負傷	656	68	100	1	11	44	13	110	142	594	627	52		640	190	2,592
そ の 他	633	14	37	1	5	182	7	127	28	581	621	50		625	407	2,685
合 計	4,567	114	338	24	152	938	177	977	242	4,142	4,351	594		4,430	2,763	19,242

月別及び曜日別救急出場件数

月別 曜日別	1	2	3	4	5	6	7	8	9	10	11	12	計
日	55	60	45	53	51	63	61	45	63	60	46	75	677
月	80	56	50	65	43	52	59	54	81	48	50	79	717
火	90	52	63	62	52	41	62	58	97	57	59	66	759
水	98	52	48	38	46	43	77	67	56	76	45	56	702
木	75	47	44	47	69	56	56	76	61	68	50	59	708
金	78	68	61	46	72	42	45	62	72	69	70	60	745
土	64	68	69	65	53	50	60	62	62	46	84	68	751
合 計	540	403	380	376	386	347	420	424	492	424	404	463	5,059

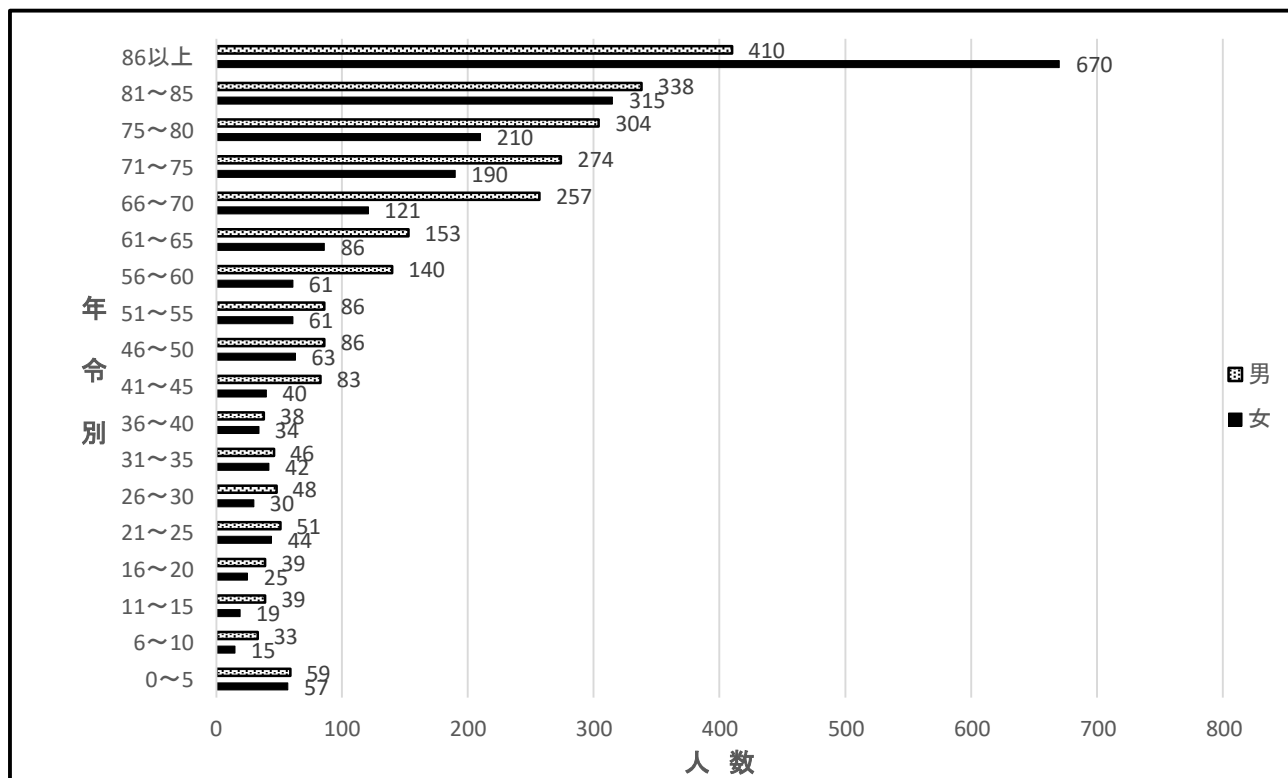
覚 知 別 救 急 出 場 状 況

月別 覚知別	1	2	3	4	5	6	7	8	9	10	11	12	計
専 用 電 話 (携帯119・IP119含む)	494	356	348	348	353	321	391	375	457	384	373	421	4,621
一 般 加 入 電 話 (携 帯 加 入 含 む)	19	26	17	12	19	15	13	19	14	17	16	15	202
警 察 電 話	15	11	10	8	11	5	4	17	11	12	7	18	129
駆 け 付 け	7	4	5	7	1	5	10	11	7	7	6	5	75
自 己 覚 知	2	3	0	1	1	0	1	1	3	0	1	2	15
そ の 他	3	3	0	0	1	1	1	1	0	4	1	2	17
合 計	540	403	380	376	386	347	420	424	492	424	404	463	5,059

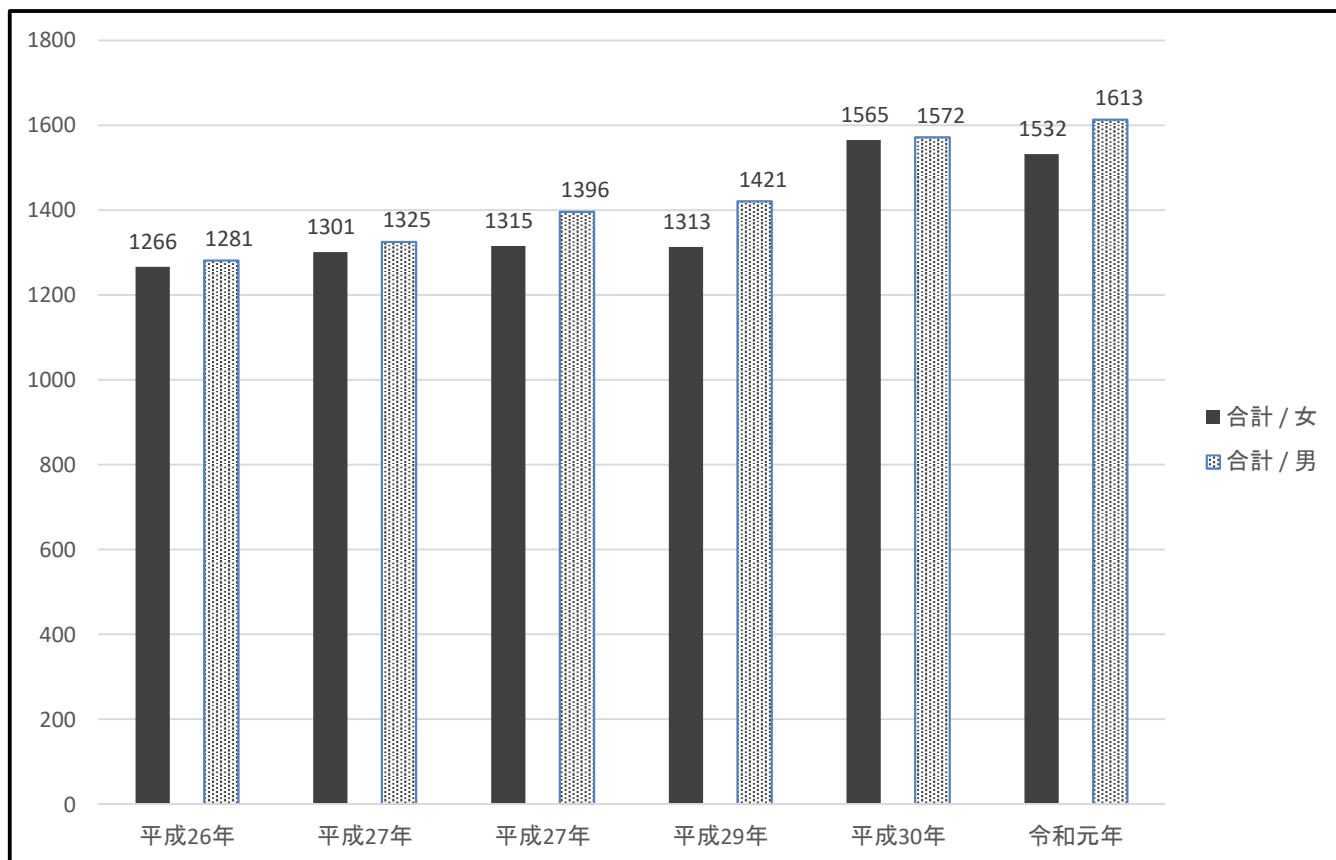
日 別 救 急 出 場 状 況

月別 日別	1	2	3	4	5	6	7	8	9	10	11	12	計
1	15	26	14	13	9	8	11	22	14	12	13	12	169
2	23	15	11	8	11	13	8	13	14	15	13	19	163
3	19	25	9	10	16	10	10	15	17	12	9	8	160
4	16	17	13	11	14	6	17	12	8	14	9	8	145
5	20	8	17	14	16	10	12	13	13	22	20	15	180
6	12	11	9	18	9	18	8	18	18	6	8	14	149
7	20	15	8	15	14	7	9	19	20	12	12	16	167
8	16	14	12	13	10	10	7	14	11	8	15	22	152
9	20	24	9	12	17	14	16	11	31	16	10	10	190
10	19	15	10	10	14	14	13	9	41	14	12	13	184
11	22	11	11	13	15	6	12	14	28	18	12	17	179
12	14	19	10	12	12	15	10	16	23	8	15	13	167
13	14	22	10	14	10	10	15	13	20	25	19	12	184
14	23	12	9	17	12	11	19	19	16	14	5	21	178
15	17	16	12	12	10	7	10	14	10	14	9	11	142
16	21	15	12	12	10	16	11	9	13	14	24	14	171
17	17	11	7	8	8	19	12	12	18	13	16	11	152
18	21	14	13	12	9	14	12	12	9	17	12	17	162
19	16	14	16	7	14	9	10	10	11	8	12	19	146
20	13	11	12	18	8	11	15	14	15	15	10	15	157
21	15	10	14	13	10	13	18	12	14	8	21	15	163
22	26	12	13	9	6	14	14	10	13	9	20	13	159
23	24	14	20	11	13	8	11	14	19	13	18	16	181
24	11	9	11	10	19	9	22	18	21	13	9	17	169
25	19	14	13	11	15	15	15	7	11	20	17	14	171
26	14	11	20	13	9	9	13	15	14	8	12	12	150
27	16	8	17	15	16	17	22	13	19	14	8	19	184
28	22	10	13	8	16	11	15	17	12	14	12	16	166
29	16		10	18	11	11	17	16	15	14	13	17	158
30	10		17	19	18	12	16	15	4	18	19	20	168
31	9		8		15		20	8		16		17	93
合 計	540	403	380	376	386	347	420	424	492	424	404	463	5,059

年 令 別 搬 送 人 員



高齢者（65才以上）搬送人員



時 刻 別 搬 送 人 員

月別 時間別	1	2	3	4	5	6	7	8	9	10	11	12	計
0～ 1	7	6	5	7	14	5	8	5	7	5	7	3	79
1～ 2	4	4	4	4	6	4	6	1	10	7	4	2	56
2～ 3	4	3	5	3	2	4	8	4	5	4	8	3	53
3～ 4	6	5	3	7	3	4	7	6	7	8	2	6	64
4～ 5	7	2	5	10	5	7	8	8	11	6	4	3	76
5～ 6	11	4	9	5	3	5	10	7	6	10	4	11	85
6～ 7	10	21	6	9	13	15	15	15	14	12	18	7	155
7～ 8	33	15	13	13	16	10	16	20	20	22	21	17	216
8～ 9	29	25	17	26	20	18	21	18	26	23	21	18	262
9～ 10	31	39	23	25	22	25	18	32	27	24	20	24	310
10～ 11	31	20	16	19	19	19	36	26	28	27	31	35	307
11～ 12	34	23	22	18	24	19	15	19	37	23	24	42	300
12～ 13	27	24	26	22	20	17	24	20	27	24	23	24	278
13～ 14	24	21	29	25	25	22	16	22	19	23	21	22	269
14～ 15	29	19	28	20	14	18	20	22	28	24	21	23	266
15～ 16	30	18	10	14	17	21	33	19	23	20	20	32	257
16～ 17	30	16	17	12	23	19	21	22	28	24	24	22	258
17～ 18	23	15	22	16	20	15	24	34	18	22	21	22	252
18～ 19	33	18	27	20	29	27	17	17	23	22	16	23	272
19～ 20	17	15	18	16	13	11	11	27	25	11	7	12	183
20～ 21	14	12	13	14	16	11	13	15	18	18	11	17	172
21～ 22	12	14	8	17	13	10	16	9	11	7	16	17	150
22～ 23	17	8	10	14	11	10	6	13	13	14	9	15	140
23～ 24	14	11	12	11	3	6	6	6	8	7	12	11	107
合 計	477	358	348	347	351	322	375	387	439	387	365	411	4,567

管 外 搬 送 状 況

搬送先 事故種別	旭市	成田市	匝瑳市	印西市	千葉市	神崎町	銚子市	佐倉市	山武市	富里市	袖ヶ浦市	浦安市	君津市	柏市	松戸市	県内その他	茨城県	東京都	神奈川県	合計
急病	904	308	11	13	11	1	2	7	0	151	0	1	0	2	0	6	107	3	0	1527
交通	107	25	0	7	0	0	1	0	0	30	0	0	0	0	0	0	17	0	0	187
一般負傷	133	44	0	8	1	0	0	0	0	46	0	0	0	0	0	0	19	0	0	251
その他	280	168	1	20	7	0	1	5	1	10	0	3	0	0	1	0	14	1	1	513
合計	1424	545	12	48	19	1	4	12	1	237	0	4	0	2	1	6	157	4	1	2,478

月別救急車走行距離数

(単位:Km)

月別 車名		1	2	3	4	5	6	7	8	9	10	11	12	計
佐原	佐原救急1	5,403	4,225	3,639	4,161	3,858	3,356	3,920	3,409	3,930	4,278	4,125	4,159	48,463
	佐原救急2	498	412	462	279	327	70	664	925	424	342	635	491	5,529
	十六島救急1	2,101	1,423	1,633	1,333	1,343	1,271	1,664	1,283	2,151	1,789	1,509	2,273	19,773
多古	多古救急1	2,365	1,399	1,444	1,896	1,367	1,703	1,261	1,488	2,066	1,709	1,540	1,590	19,828
栗源	栗源救急1	2,678	2,081	1,578	1,996	1,395	1,516	1,629	1,841	2,333	1,836	1,717	2,157	22,757
小見川	小見川救急1	2,867	2,575	2,183	2,026	2,436	2,287	2,018	2,808	2,444	2,560	2,573	2,709	29,486
東庄	東庄救急1	1,478	1,015	858	1,342	1,017	1,147	1,171	1,152	1,295	1,309	1,570	1,366	14,720
山田	山田救急1	1,952	1,447	1,071	1,446	1,302	956	1,483	1,382	2,056	1,415	1,205	1,423	17,138

普通救命講習・一般講習会実施状況 (過去3年間)

区 分		年 別	平成29年	平成30年	令和元年
普通救命講習	実 施 数		66	60	49
	参 加 人 員		1,108	1,104	812
一般講習会	実 施 数		54	62	48
	参 加 人 員		1,046	1,615	883

〈救 助〉

救 助 活 動 状 況

救助活動は社会構造の変革に伴い、火災・ガス爆発・震災・風水害・自動車・列車・航空機事故等の災害による人命救助活動は、最も基本的かつ重要な任務であります。

当組合ではこれらの災害事象の様相の変化に的確に対応するため、昭和63年12月佐原消防署(平成15年12月更新)また小見川分署に配置の救助工作車が、平成28年4月1日に廃車となり新たに整備された小見川ポンプに救助資機材を積載し救助体制の充実強化をしております。

令和元年中の救助隊出場件数は58件、救助人員は31人となっております。

救 助 隊 編 成 表

編 成		
職 名	階 級	人 員
救助隊長	消 防 司 令 補	4
救助隊員	消 防 司 令 補	2
	消 防 士 長	5
	消 防 副 士 長	4
	消 防 士	7
計		22

3 階 以 上 建 築 物

階数	棟数
3F	208
4F	51
5F	19
6F以上	8
計	286

(※一般住宅を除く。)

事 故 種 別 活 動 件 数

<div>事故種別</div> <div>件数区分</div>	火 災	交 通 事 故	水 難 事 故	風 水 害 等	自 然 災 害	機 械 に よ る 事 故	建 物 等 に よ る 事 故	建 物 等 に よ る 事 故	ガ ス 及 び 酸 欠 事 故	破 裂 事 故	そ の 他 の 事 故	計
出 場 件 数	1	30	5	0	0	1	12	0	0	0	9	58
活 動 件 数	1	19	5	0	0	0	7	0	0	0	4	36
救 助 人 員	0	20	5	0	0	0	2	0	0	0	4	31
出 場 人 員	33	424	95	0	0	13	150	0	0	0	120	835

(出場人員は、消防隊、救急隊も含む)

月 別 救 助 出 場 状 況

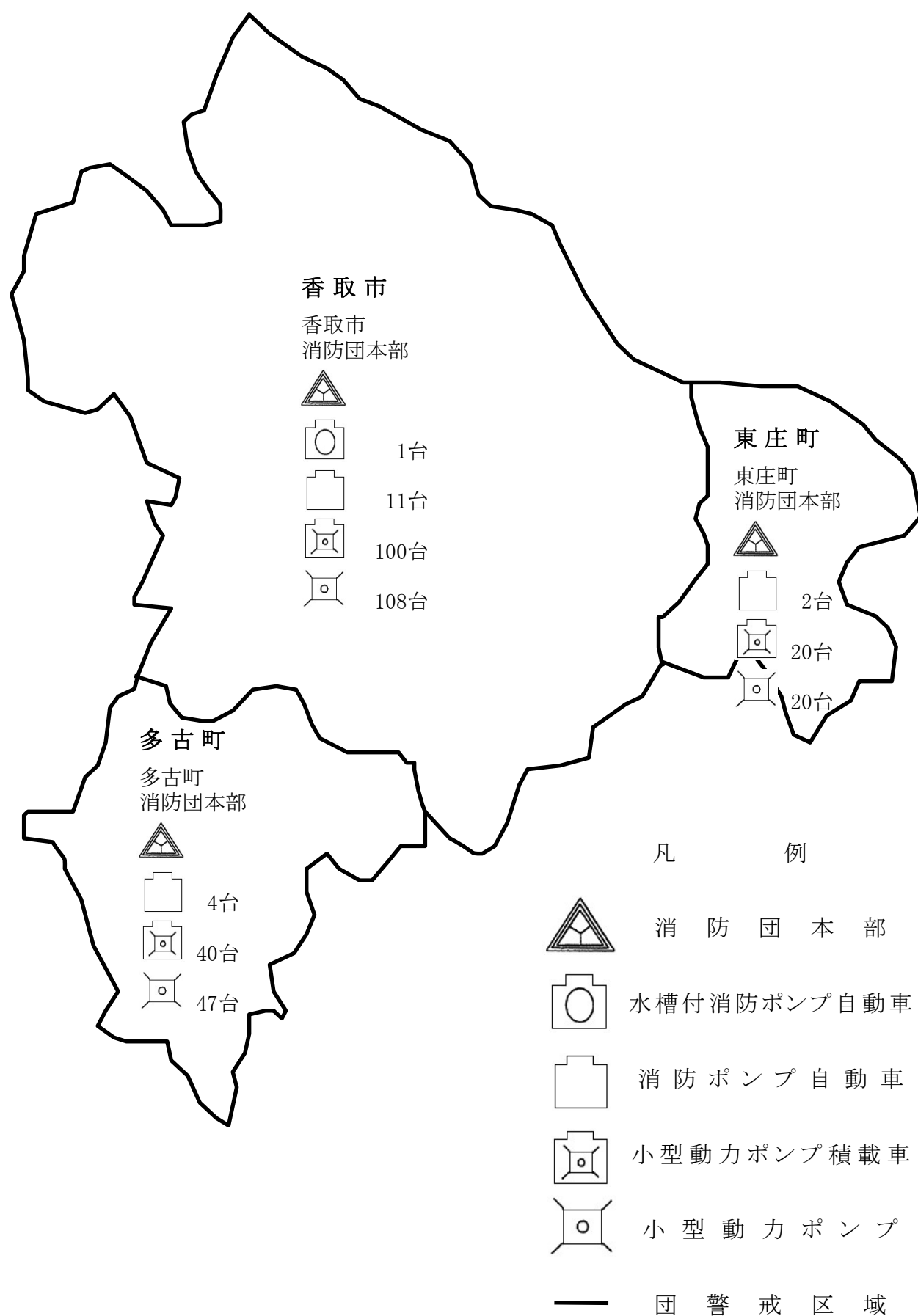
<div>月 別</div> <div>種 別</div>		1	2	3	4	5	6	7	8	9	10	11	12	計
火 災	建 物		1											1
	建物以外													0
交 通 事 故		3	2	2	1	2	3	1	5	5		2	4	30
水 難 事 故		1		1		1							2	5
風水害等自然災害														0
機 械 に よ る 事 故												1		1
建物等による事故		2		4						1	1	3	1	12
ガス及び酸欠事故														0
破 裂 事 故														0
そ の 他 の 事 故			1		1	2			1	1	2	1		9
合 計		6	4	7	2	5	3	1	6	7	3	7	7	58

救 助 隊 訓 練 状 況

内容 月別	体 力 練 成	ロープ 訓練	検 索 救 助 訓 練	各 種 救 助 器 具 取 扱 訓 練	各 種 救 助 事 象 想 定 訓 練	そ の 他 の 訓 練	合 計
1	8 回 25 人 8時30分	0 回 0 人	2 回 8 人 1時30分	5 回 14 人 9時00分	2 回 6 人 4時30分	7 回 24 人 12時30分	24 回 77 人 36時00分
2	18 回 72 人 10時30分	0 回 0 人	3 回 7 人 4時00分	1 回 3 人 2時30分	1 回 3 人 2時30分	17 回 69 人 41時00分	40 回 154 人 60時30分
3	22 回 121 人 12時30分	1 回 2 人 1時00分	0 回 0 人	0 回 0 人	2 回 5 人 5時00分	21 回 117 人 53時30分	46 回 245 人 72時00分
4	16 回 62 人 14時00分	0 回 0 人	1 回 4 人 1時00分	3 回 10 人 5時30分	0 回 0 人	21 回 85 人 58時00分	41 回 161 人 78時30分
5	30 回 129 人 21時30分	2 回 4 人 3時30分	0 回 0 人	3 回 12 人 4時30分	1 回 3 人 2時00分	31 回 135 人 106時00分	67 回 283 人 137時30分
6	7 回 25 人 4時00分	1 回 2 人 1時00分	0 回 0 人	6 回 18 人 8時30分	2 回 7 人 5時00分	11 回 50 人 25時00分	27 回 102 人 43時30分
7	15 回 47 人 9時00分	1 人 2 人 1時00分	0 回 0 人	6 回 19 人 11時30分	6 回 18 人 11時00分	14 回 44 人 27時30分	42 回 130 人 60時00分
8	11 回 34 人 8時30分	3 回 8 人 7時30分	0 回 0 人	8 回 21 人 13時30分	4 回 11 人 5時30分	12 回 33 人 23時00分	38 回 107 人 58時00分
9	3 回 7 人 3時00分	9 回 30 人 14時30分	回 人	3 回 10 人 3時00分	0 回 0 人	10 回 38 人 15時00分	25 回 85 人 35時30分
10	3 回 6 人 3時30分	0 回 0 人	2 回 6 人 2時30分	0 回 0 人	3 回 10 人 9時30分	6 回 23 人 7時00分	14 回 45 人 22時30分
11	1 回 4 人 0時30分	3 回 8 人 5時00分	0 回 0 人	3 回 7 人 5時30分	5 回 17 人 7時30分	3 回 11 人 2時30分	15 回 47 人 21時00分
12	1 回 4 人 1時30分	0 回 0 人	0 回 0 人	5 回 17 人 6時00分	3 回 10 人 7時00分	3 回 11 人 4時00分	12 回 42 人 18時30分
合 計	135 回 536 人 97時00分	20 回 56 人 33時30分	8 回 25 人 9時00分	43 回 131 人 69時30分	29 回 90 人 59時30分	156 回 640 人 375時00分	391 回 1478 人 643時30分

消 防 団 関 係

管内消防団 消防分布図



消防団員の現況

消防団員階級別実員、定員

階級別 団名	団 長	副 団 長	分 団 長	副 分 団 長	部 長	班 長	団 員	実 員	定 員
香 取 市 消 防 団	1	4	30	26	118		1,052	1,231	1,299
多 古 町 消 防 団	1	2	10	7		38	447	505	513
東 庄 町 消 防 団	1	2	8	4	21	42	151	229	235
計	3	8	48	37	139	80	1,650	1,965	2,047

消防団員階級別年齢

階 級 別 年 齢 団 名	団 長	副 団 長	分 団 長	副 分 団 長	部 長	班 長	団 員	計
香 取 市 消 防 団	18才～20才						4	4
	21才～25才					5	76	81
	26才～30才					11	187	198
	31才～35才				3	42	338	383
	36才～40才			6	6	35	254	301
	41才～45才			3	9	20	154	186
	46才～50才			16	6	5	34	61
	51才～55才		3	4			4	11
	56 才 以 上	1	1	1	2		1	6
	平 均 年 齢	57.0	53.3	46.7	43.5	35.8	34.5	35.2
多 古 町 消 防 団	18才～20才						12	12
	21才～25才						39	39
	26才～30才					8	95	103
	31才～35才			4	4	16	112	136
	36才～40才			3	2	10	97	112
	41才～45才		1	3	1	1	52	58
	46才～50才	1	1			1	28	31
	51才～55才						6	6
	56 才 以 上					2	6	8
	平 均 年 齢	49.0	47.5	38.3	35.4	35.1	34.5	34.7
東 庄 町 消 防 団	18才～20才						1	1
	21才～25才					1	9	11
	26才～30才					1	28	32
	31才～35才					7	26	33
	36才～40才					4	32	39
	41才～45才			2	2	14	20	44
	46才～50才			1	1	9	18	33
	51才～55才			3		3	6	14
	56 才 以 上	1	2	2	1	3	11	22
	平 均 年 齢	63.0	57.5	50.8	50.0	44.4	37.5	40.6

消 防 団 配 置 状 況

階 級 別		団 長	副 団 長	分 団 長	副 分 団 長	部 長	班 長	団 員	計
団 名	配 置								
香 取 市 消 防 団	団 本 部	1	4						5
	第 1 佐 支 原 団	支 団 本 部		2					2
		第 1 分 団		1	2	8		90	101
		第 2 分 団		1	2	8		71	82
		第 3 分 団		1	1	3		26	31
	第 2 佐 支 原 団	支 団 本 部		2					2
		第 1 分 団		1	2	8		70	81
		第 2 分 団		1	3	13		116	133
	第 3 佐 支 原 団	支 団 本 部		2					2
		第 1 分 団		1	2	7		63	73
		第 2 分 団		1	2	10		87	100
		第 3 分 団		1	2	10		76	89
	小 見 川 支 団	支 団 本 部		2					2
		第 1 分 団		1	1	2		26	30
		第 2 分 団		1	1	4		26	32
		第 3 分 団		1	1	4		31	37
		第 4 分 団		1	1	5		43	50
		第 5 分 団		1	1	4		29	35
	山 田 支 団	支 団 本 部		2					2
		第 1 分 団		1	1	6		55	63
		第 2 分 団		1	1	7		61	70
		第 3 分 団		1	1	6		55	63
	栗 源 支 団	支 団 本 部		2					2
		第 1 分 団		1	1	6		64	72
		第 2 分 団		1	1	6		64	72
多 古 町 消 防 団	団 本 部	1	2	3					6
	第 1 分 団			1	1		7	77	86
	第 2 分 団			1	1		4	51	57
	第 3 分 団			1	1		5	62	69
	第 4 分 団			1	1		4	52	58
	第 5 分 団			1	1		5	53	60
	第 6 分 団			1	1		6	75	83
	第 7 分 団			1	1		6	71	79
	女 性 班						1	6	7
東 庄 町 消 防 団	団 本 部	1	2	4					7
	第 1 分 団			1	1	6	12	32	52
	第 2 分 団			1	1	6	12	46	66
	第 3 分 団			1	1	6	12	51	71
	第 4 分 団			1	1	3	6	22	33
計		3	8	48	37	138	80	1,651	1,965

消防団員の報酬(年額)

消 防 団 階 級		香取市消防団	多古町消防団	東庄町消防団
団	長	150,000	127,000	150,000
副	団 長	100,000	88,900	100,000
分	団 長	63,500	63,500	58,000
副	分 団 長	48,400	48,400	47,000
部	長	42,000	－	38,500
班	長	－	38,500	20,500
団	員	20,000	20,000	20,000

消防機械の配置及び現有台数

種 別 配置先		普 通 消 防 ポ ン プ 自 動 車				小 型 積 載 動 力 ポ ン プ 車	小 型 動 力 ポ ン プ	連 絡 車	ホ ー ス
		A1級	A2級	B1級	B2級				
香取市消防団	団 本 部						1	1	
	第1佐原支団	支 団 本 部							
		第 1 分 団	6			2	2		216
		第 2 分 団				8	8		168
		第 3 分 団				3	3		79
	第2佐原支団	支 団 本 部							
		第 1 分 団				6	8		162
		第 2 分 団				11	13		219
	第3佐原支団	支 団 本 部							
		第 1 分 団				6	7		122
		第 2 分 団				9	10		198
		第 3 分 団				9	10		192

種 別 配置先			普 通 消 防 ポ ン プ				積 載 小 型 動 力 ポ ン プ 車	小 型 動 力 ポ ン プ	連 絡 車	ホ ー ス
			自 動 車							
			A1級	A2級	B1級	B2級				
団										
香取市消防団	小見川支団	支 団 本 部							1	
		第 1 分 団		2						132
		第 2 分 団					4	4		53
		第 3 分 団					4	4		86
		第 4 分 団					5	5		99
		第 5 分 団					4	4		101
	山田支団	支 団 本 部							1	
		第 1 分 団		1			5	5		145
		第 2 分 団		1			6	6		159
		第 3 分 団		2			4	4		147
	栗源支団	支 団 本 部							1	
		第 1 分 団					7	7		148
		第 2 分 団					7	7		130
	計			12			100	108	4	2,556
多古町消防団	団 本 部						2	1		
	第 1 分 団					8	8		129	
	第 2 分 団					5	5		78	
	第 3 分 団		1			5	7		123	
	第 4 分 団					5	5		91	
	第 5 分 団		1			5	5		111	
	第 6 分 団		1			6	8		121	
	第 7 分 団		1			6	7		112	
	計		4			40	47	1	765	
東庄町消防団	団 本 部					1	1	1	8	
	第 1 分 団					6	6		113	
	第 2 分 団		1			5	5		158	
	第 3 分 団		1			5	5		152	
	第 4 分 団					3	3		73	
	計		2			20	20	1	504	
合 計			18			160	175	6	3,825	

過去3年間の団別出場及び放水状況

区分 団名	平成 29 年					平成 30 年					令和 1 年				
	火 災 件 数	出 場 回 数	放 水 回 数	出 場 ポン プ 台 数	出 場 人 員	火 災 件 数	出 場 回 数	放 水 回 数	出 場 ポン プ 台 数	出 場 人 員	火 災 件 数	出 場 回 数	放 水 回 数	出 場 ポン プ 台 数	出 場 人 員
香取市消防団	37	34	8	165	830	31	26	9	96	501	44	40	10	148	816
多古町消防団	15	13	6	121	464	11	11	6	123	529	15	14	7	184	804
東庄町消防団	15	13	0	52	332	7	6	0	29	210	6	5	0	11	79
計	67	60	14	338	1,626	49	43	15	248	1,240	65	59	17	343	1,699

消防団員の職業状況

区分 団名	定 員	実 員	職 業 構 成					就 業 形 態			
			公 務 員				そ の 他	被 用 者	自 営 業 者	家 族 従 業 者	そ の 他
			国 家 公 務 員	郵 政 公 員	地 方 公 務 員	特 殊 法 人 等	準 ず る 職 員				
香取市消防団	1,299	1,231	4	12	66	26	1,123	1,008	70	110	43
多古町消防団	513	505		2	43	5	455	401	28	51	25
東庄町消防団	235	229	1	2	9	5	18	178	26	20	5
計	2,047	1,965	5	16	118	36	1,596	1,587	124	181	73

消防団機械使用経過年数

団 名	年 数 種 類	1 年 未 満	2 年 未 満	3 年 未 満	4 年 未 満	5 年 未 満	6 年 未 満	7 年 未 満	8 年 未 満	9 年 未 満	10 年 未 満	11 年 未 満	12 年 未 満	13 年 未 満	14 年 未 満	15 年 未 満	15 年 以 上	合 計
香 取 市 消 防 団	消 防 ポンプ 自 動 車	1		1		1			1	1		1				2	4	12
	小型動力ポンプ積載車	4	4	5	5	9	10	3	7	7	3	3	5		2	1	32	100
	小 型 動 力 ポンプ	3	5	4	4	6	8	6	7	6	5	3	3	6	5	5	32	108
多 古 町 消 防 団	消 防 ポンプ 自 動 車				1	1	1	1										4
	小型動力ポンプ積載車	2	2	2	2		1		1	1		2	3	4	1	3	16	40
	小 型 動 力 ポンプ	3	2	2	2	2	4	3			2	1			3	3	20	47
東 庄 町 消 防 団	消 防 ポンプ 自 動 車																2	2
	小型動力ポンプ積載車	1	1				1	2		1		1	1	1	1	3	7	20
	小 型 動 力 ポンプ	1	1	3	5		1	2	1		1	1					4	20

消 防 年 報

(令和元年版)

発 行 令和2年8月

香取広域市町村圏事務組合消防本部総務課

〒287-0001 香取市佐原口2127番地

TEL 0478 (52) 0119

FAX 0478 (52) 1198

E-mail kakousho@fd-katori.jp
