

消 防 年 報

令和2年版



あじさい遊歩道（多古町）

香取広域市町村圏事務組合消防本部

は し が き

1. 本年報は、令和2年中における香取広域市町村圏事務組合の現況を集録し、今後の参考とするとともに、当消防本部の概要を紹介することを目的として編成したものであります。
2. 本年報は、次の区分により編集しました。
 1. 予算関係は会計年度
 2. 消防組織、人員は令和3年4月1日現在
 3. 火災、救急およびその他の統計は暦年

令和3年 4月 1日

香取広域市町村圏事務組合消防本部

目 次

総務関係

沿革	7
香取広域市町村圏事務組合管内図	1 0
香取広域市町村圏事務組合組織	1 1
消防組合消防機関の名称・位置・消防組合管内面積人口等	1 6
消防職員の定員と実員	1 7
消防職員の配置状況	1 7
消防職員の年齢	1 7
消防職員の勤続年数	1 8
消防職員各種免許及び資格取得状況	1 9
令和3年度組合構成市町の予算と組合分担金表	2 0
令和3年度歳入歳出予算	2 1

予防関係

〈防火対象物〉

地区別防火対象物の現況	2 4
消防用設備等設置届出受理件数	2 5
業態別3階以上防火対象物棟別数	2 6
月別建築工事別同意件数	2 8
建築物用途別同意件数	2 9
過去5年間の建築同意件数	3 0

〈危険物〉

市町別危険物製造所等の設置状況	3 1
危険物施設許可区分構成比	3 2
危険物許可施設数の変遷	3 3
危険物関係申請、届出受理件数	3 4
予防条例関係、届出受理件数	3 5

警防関係

〈消防施設〉

消防機械器具配置図	3 7
消防機械の配備一覧表	3 8
救助器具等配置状況	3 9
管内水利状況	4 0
月別消防車両走行距離数	4 1

〈応援協定〉	
消防相互応援協定の状況	4 2
〈通信・気象〉	
1 1 9 番月別受信状況	4 3
消防通信施設概況・消防無線機配置状況	4 4
気象状況	4 5
統計関係	
〈火 災〉	
総括表月別・市町別火災発生状況	4 7
令和 2 年中の火災状況	4 8
原因別火災件数・覚知別火災件数	4 9
気象別火災発生状況	5 0
令和 2 年中火災発生の日	5 1
月別火災件数・過去 1 0 年間の火災発生件数	5 2
曜日別火災発生件数・時間帯別火災発生件数	5 3
過去 5 年間の火災の比較・出火率	5 4
過去 3 年間の月別火災発生状況	5 5
月別消防訓練等指導状況	5 6
火災出場（車両・人員）状況	5 7
〈救 急〉	
救急活動状況・救急出動に対する割合・東関東自動車道救急出動状況	5 9
救急活動総括表	6 0
収容所要時間状況・事故種別傷病程度別搬送状況	6 1
過去10年間の救急出動状況・救急隊員の行った応急処置状況	6 2
月別及び曜日別救急出動状況・覚知別救急出動状況	6 3
日別救急出動状況	6 4
年齢別搬送人員・高齢者(65 才以上)搬送人員	6 5
時刻別搬送人員	6 6
管外搬送状況・月別救急車走行距離数・救命講習実施状況	6 7
〈救 助〉	
救助活動状況・救助隊編成表・中高層建築物数	6 8
事故種別活動件数・月別救助出動状況	6 9
救助隊訓練状況	7 0

消防団関係

管内消防団消防分布図	7 2
消防団員の現況・消防団員階級別実員・定員	7 3
消防団員階級別年齢	7 3
消防団員配置状況	7 4
消防団員の報酬（年額）	7 5
消防機械の配置及び現有台数	7 5
過去3年間の団別出動及び放水状況・消防団員の職業状況	7 7
消防団機械使用経過年数	7 8

香取広域市町村圏事務組合

香取広域市町村圏事務組合消防本部は平成18年3月27日に発足しました。
管轄区域の市、町章の紹介です。

	かとりし	たこまち	とうのしょうまち
市町呼名	香取市	多古町	東 庄 町



一目でわかる組合消防

令和3年4月1日現在

<p>人 口</p>  <p>102,352 人</p>	<p>面 積</p>  <p>香取広域市町村圏 事務組合消防本部</p> <p>381.40 km²</p>	<p>世 帯</p>  <p>42,473 世帯</p>
<p>署 所</p>  <p>消防本部 1 消 防 署 1 分 署 3 分 遣 所 2 出 張 所 1</p>	<p>消 防 職 員</p>  <p>211人</p>	<p>平 均 年 齢</p>  <p>38.1 歳</p>
<p>防火対象物</p>  <p>3,025 件</p>	<p>危険物施設</p>  <p>530 件</p>	<p>消防水利</p>  <p>2,528 基</p>
<p>火災</p>  <p>54件 ※令和2年数値</p>	<p>救急・救助</p>  <p>救急 4,666件 救助 54件 ※令和2年数値</p>	<p>消防団員</p>  <p>定員 2,047名 実員 1,963名</p>

総務関係

沿革

H18. 3. 27	佐原市外五町消防組合、小見川町外 2 町消防組合が統合再編され香取広域市町村圏事務組合消防本部発足
名 称	香取広域市町村圏事務組合消防本部 佐原消防署 小見川消防署 多古分署 東庄分署 山田分署 栗源分遣所 十六島出張所
位 置	香取市野田 5 3 番地
管轄区域	香取市、多古町、東庄町
消防職員定数	2 3 2 名、消防吏員 2 3 1 名、事務吏員 1 名
装 備	水槽付消防ポンプ自動車 7 台、消防ポンプ自動車 6 台 化学消防ポンプ自動車 3 台、救急車 8 台 はしご付消防自動車 1 台 救助工作車 2 台
H18. 3. 27	(旧) 佐原市外五町消防組合消防長であった森田裕明氏が初代消防長に就任
H18. 9. 17	香取広域市町村圏事務組合発足後第 1 回目の職員採用試験を実施
H19. 3. 31	森田裕明消防長退任
H19. 4. 1	小山田隆雄消防長就任
H19. 9. 16	職員採用試験実施
H20. 3. 6	災害対応特殊救急自動車購入、佐原消防署へ配置 (更新)
H20. 3. 7	高機能指令センター整備
H20. 3. 26	多古分署庁舎竣工
H20. 3. 31	小山田隆雄消防長退任
H20. 4. 1	平野光男消防長就任
H20. 9. 21	職員採用試験実施
H21. 2. 13	災害対応特殊水槽付消防ポンプ自動車 (Ⅰ - A 型) 購入 東庄分署へ配置 (更新)
H21. 2. 27	災害対応特殊救急自動車購入、山田分署へ配置 (更新)
H21. 3. 31	平野光男消防長退任
H21. 4. 1	篠塚正悟消防長就任
H21. 9. 20	職員採用試験実施
H21.12. 16	災害対応特殊水槽付消防ポンプ自動車 (Ⅰ - A 型) 購入 山田分署へ配置 (更新)
H22. 3. 31	篠塚正悟消防長退任
H22. 4. 1	大久保巖消防長就任
H22. 9. 19	職員採用試験実施
H23. 2. 16	災害対応特殊化学消防ポンプ自動車 (Ⅱ 型) 購入 小見川消防署へ配置 (更新)
H23. 3. 31	大久保巖消防長退任
H23. 4. 1	紀伊元隆一消防長就任
H23. 9. 18	職員採用試験実施
H23.11. 25	災害対応特殊救急自動車購入、十六島出張所へ配置 (更新)
H24. 1. 27	災害対応特殊水槽付消防ポンプ自動車 (Ⅱ 型) 購入 佐原消防署へ配置 (更新)
H24. 3. 31	紀伊元隆一消防長退任

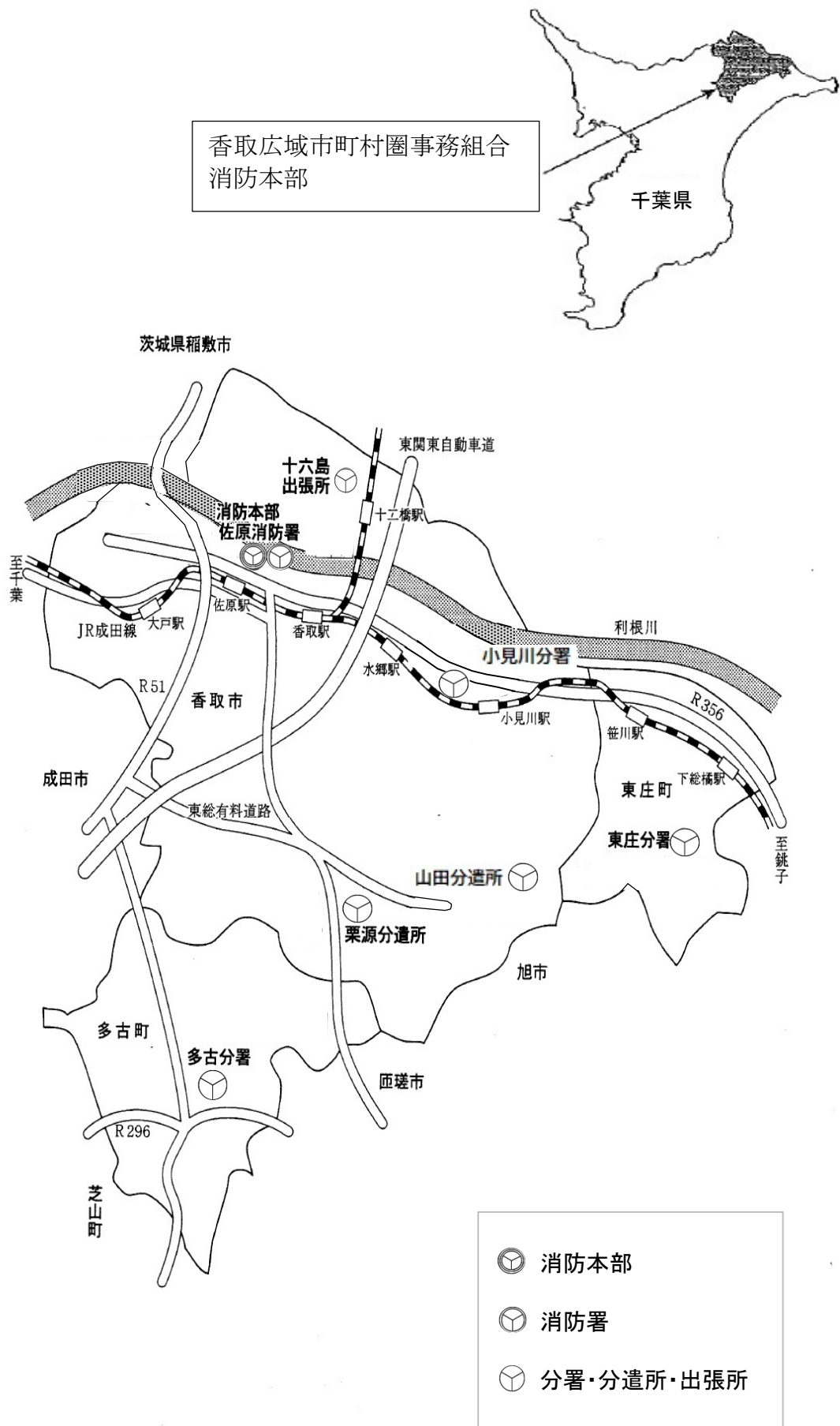
沿 革

H 24. 4. 1	石井和夫消防長就任
H 24. 9. 16	職員採用試験実施
H 24.11. 27	災害対応特殊救急自動車購入 東庄分署へ配置（更新）
H 25. 3. 4	災害対応特殊化学消防ポンプ自動車（Ⅱ型）購入 佐原消防署へ配置（更新）
H 25. 3. 31	石井和夫消防長退任
H 25. 4. 1	中田肇消防長就任
H 25. 9. 22	職員採用試験実施
H 26. 1. 24	支援車（Ⅱ型）購入 消防本部へ配置（小見川資材搬送車更新）
H 26. 3. 25	消防本部・佐原消防署庁舎竣工 消防本部移転 位置 香取市佐原ロ2 1 2 7
H 26. 3. 28	栗源分遣所庁舎竣工
H 26. 9. 21	職員採用試験実施
H 27. 2. 12	災害対応特殊救急自動車購入 小見川消防署へ配置（更新）
H 27. 3. 13	消防用指揮車購入 消防本部へ配置（更新）
H 27. 3. 31	中田肇消防長退任
H 27. 4. 1	奈良勝夫消防長就任
H 27. 9. 20	職員採用試験実施
H 27.11. 25	災害対応特殊救急自動車購入 栗源分遣所へ配置（更新）
H 28. 1. 21	災害対応特殊消防ポンプ自動車（CD－Ⅰ型）購入 小見川消防署へ配置（更新）
H 28. 3. 15	十六島出張所庁舎竣工
H 28. 9. 18	職員採用試験実施
H 29. 2. 7	災害対応特殊消防ポンプ自動車（CD－Ⅰ型）購入 多古分署へ配置（更新）
H 29. 3. 31	奈良勝夫消防長退任
H 29. 4. 1	篠塚功明消防長就任
H 29. 9. 17	職員採用試験実施
H 29. 9. 29	災害対応特殊救急自動車購入 佐原消防署へ配置（更新）
H 30. 2. 1	災害対応特殊消防ポンプ自動車（CD－Ⅰ型）購入 十六島出張所へ配置（更新）
H 30. 3. 31	篠塚功明消防長退任
H 30. 4. 1	坂本幸彦消防長就任
H 30. 9. 16	職員採用試験実施
H 31. 2. 21	消防ポンプ自動車（CD－Ⅰ型）購入 佐原消防署へ配置（更新）
H 31. 3. 31	坂本幸彦消防長退任
H 31. 4. 1	小見川消防署が小見川分署へ、山田分署が山田分遣所へ名称変更
H 31. 4. 1	本宮弘資消防長就任
R 1. 9. 22	職員採用試験実施
R 1.12. 3	災害対応特殊救急自動車購入 多古分署へ配置（更新）
R 2. 3. 26	災害対応特殊消防ポンプ自動車（CD－Ⅰ型）購入 東庄分署へ配置（更新）
R 2.10. 18	職員採用試験実施
R 2.10. 28	災害対応特殊救急自動車購入 山田分署へ配置（更新）

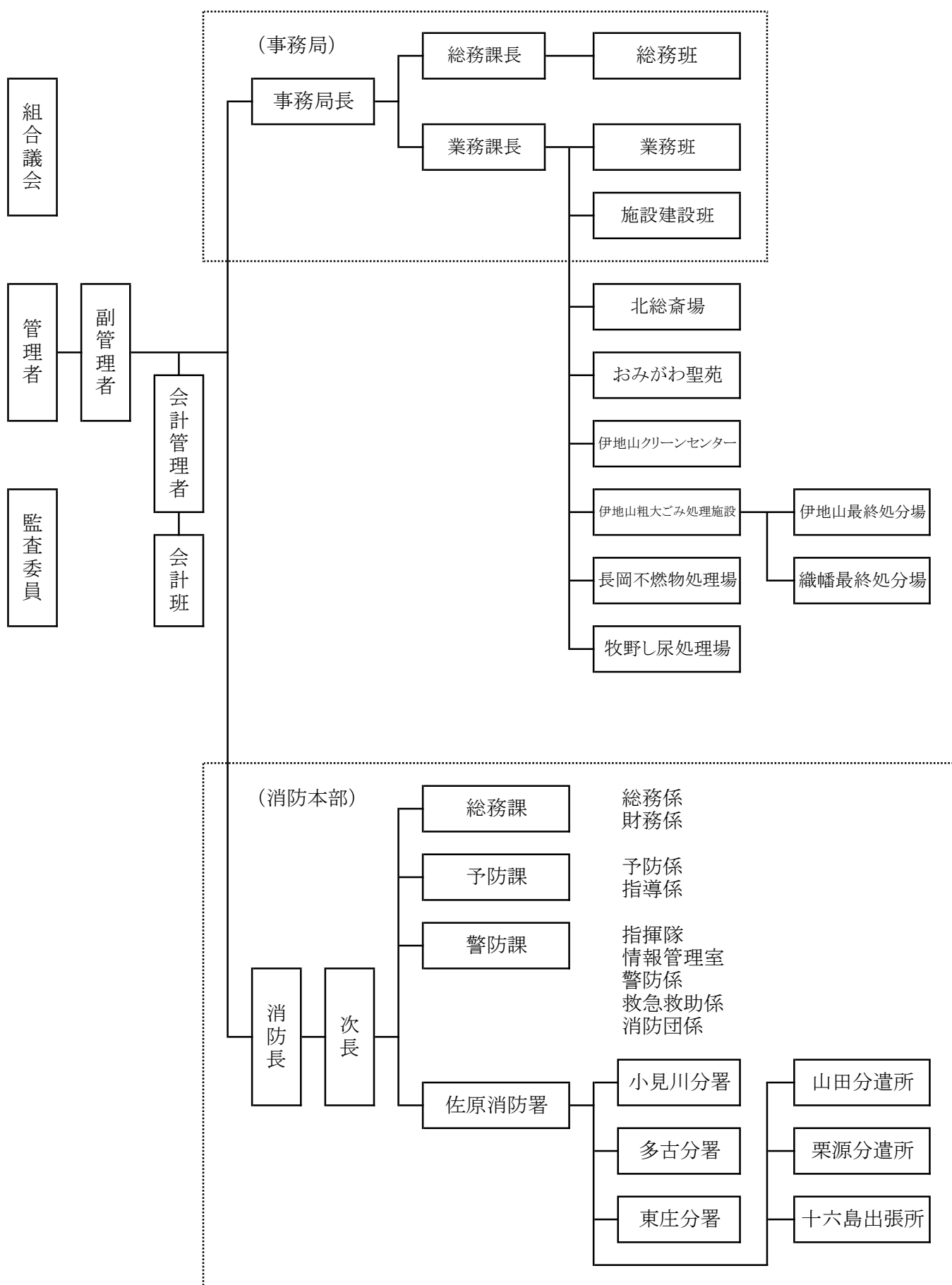
沿 革

R 3. 3. 9 災害対応特殊水槽付消防ポンプ自動車（Ⅰ－A型）購入 栗源分遣所へ配置（更新）

組合管内図



香取広域市町村圏事務組合組織図



消防本部事務分掌

消 防 本 部

総務課

総務係

- (1) 儀式、行事及び会議に関する事項
- (2) 公印の保管に関する事項
- (3) 文書の收受発送及び整理保存に関する事項
- (4) 条例、規則等の制定改廃に関する事項
- (5) 給与及び諸手当、旅費等に関する事項
- (6) 市町村職員共済組合及び市町村総合事務組合に関する事項
- (7) 消防職員の研修及び監察、教養に関する事項
- (8) 消防職員の任免、分限、懲戒及び服務その他人事に関する事項
- (9) 消防職員のほう償及び表彰に関する事項
- (10) 消防職員の公務災害補償に関する事項
- (11) 消防職員の衛生管理、福利厚生に関する事項
- (12) 消防職員委員会に関する事項
- (13) その他、他の係に属さない事項に関する事項

財務係

- (1) 消防予算に関する事項
- (2) 消防の財産に関する事項
- (3) 消防組合の財政計画の策定、公表に関する事項
- (4) 貸与品その他備品の需要計画及び管理に関する事項
- (5) 借入金及び補助金に関する事項
- (6) その他財務に関する事項

予防課

予防係

- (1) 水火災予防に関する事項
- (2) 水火災の警報に関する事項
- (3) 危険物の規制に関する事項
- (4) 危険物製造所等の災害予防に関する事項
- (5) 液化石油ガス等の貯蔵又は取扱いに関わる意見書の交付に関する事項
- (6) 火災予防条例に基づく各種届出に関する事項
- (7) 火災統計に関する事項
- (8) 火災の原因、損害調査に関する事項
- (9) 罹災証明に関する事項
- (10) 危険物安全協会の指導育成及び事務に関する事項
- (11) その他予防に関する事項

指導係

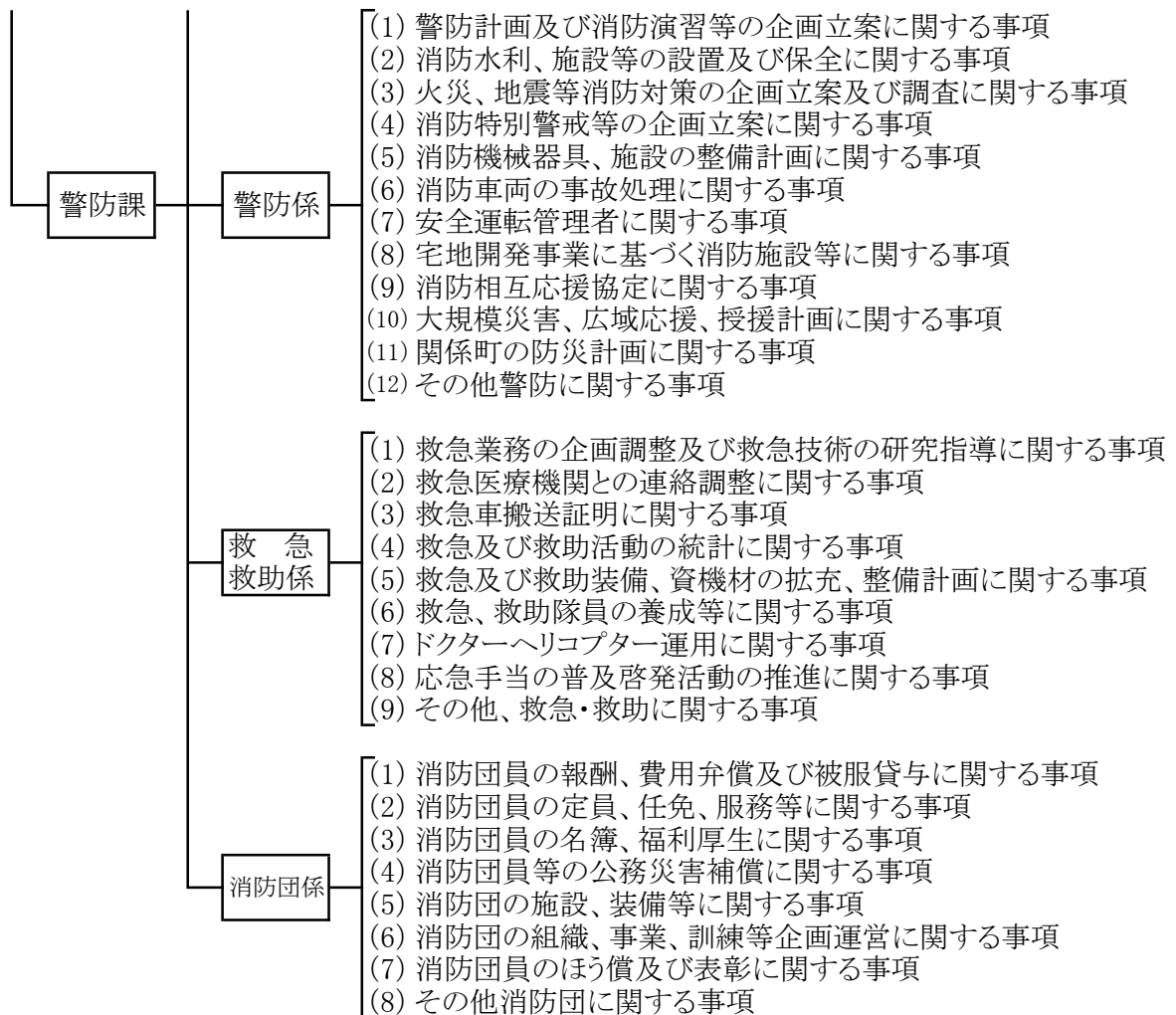
- (1) 防火思想の普及啓発に関する事項
- (2) 建築物の確認、許認可申請等の同意に関する事項
- (3) 消防用設備等の設置及び指導に関する事項
- (4) 防火対象物の立入検査及び防火管理に関する事項
- (5) 違反建築物の指導に関する事項
- (6) 旅館、ホテル等に関わる意見書の交付に関する事項
- (7) 防災表示認定申請に関わる意見書の交付に関する事項
- (8) 防火対象物点検報告特例認定に関する事項
- (9) その他指導に関する事項

指揮隊

- (1) 警防技術の研究に関する事項
- (2) 災害現場の指揮、支援、安全管理等に関する事項
- (3) 職員の現場活動訓練に関する事項
- (4) 災害現場の観察及び効果並びに評価に関する事項
- (5) 消防隊等の運用計画に関する事項
- (6) 消防通信の運用及び消防部隊の統制に関する事項

情報 管理室

- (1) 火災、救急その他災害の出動及び出動計画に関する事項
- (2) 消防通信の技術指導に関する事項
- (3) 火災警報及び気象情報等の伝達、収集に関する事項
- (4) 災害状況の速報及び関係機関への報告並びに連絡に関する事項
- (5) 災害通信記録及び気象観測に関する事項
- (6) 防災行政無線に関する事項
- (7) 千葉県ほか10市1町8一部事務組合消防指令事務協議会に関する事項
- (8) その他通信に関する事項



消防署事務分掌

消 防 署

庶務係

- (1) 署員の支給品及び貸与品に関する事項
- (2) 備品等の管理に関する事項
- (3) 署員の勤務編成及び配置に関する事項
- (4) 署員の服務に関する事項
- (5) 署員の教育訓練に関する事項
- (6) 各種統計に関する事項
- (7) 関係官公庁等の連絡調整に関する事項
- (8) 文書の收受、発送及び整理に関する事項
- (9) その他、他の係に属さない事項に関する事項

予防係

- (1) 査察実施計画及び防火指導に関する事項
- (2) 火災等の原因及び損害の調査に関する事項
- (3) 火災の統計に関する事項
- (4) 火災予防条例に基づく各種届出に関する事項
- (5) 消防用設備等点検結果報告書の届出に関する事項
- (6) 防火管理者の選任・解任届出書に関する事項
- (7) その他火災予防に関する事項

警防係

- (1) 災害の警戒、安全管理、防ぎよ及び情報の収集に関する事項
- (2) 地理、水利調査に関する事項
- (3) 教養訓練及び消防演習の実施に関する事項
- (4) 防火対象物等の警防計画の実施に関する事項
- (5) 道路工事及び水道断水等の届出に関する事項
- (6) 消防水利、施設等の保安全管理に関する事項
- (7) 避難訓練等の指導に関する事項
- (8) 関係町の地域防災計画に基づく参加計画に関する事項
- (9) その他警防に関する事項

機械係

- (1) 消防車両、機械器具の維持管理に関する事項
- (2) 消防機器の運用技術及び研究に関する事項
- (3) 緊急車両の運転員の養成及び技能管理に関する事項
- (4) 消防車両の安全運転管理に関する事項
- (5) その他消防機械に関する事項

救急係

- (1) 救急計画に関する事項
- (2) 救急活動の安全管理に関する事項
- (3) 救急施設装備に関する事項
- (4) 救急統計に関する事項
- (5) 救急訓練に関する事項
- (6) 広報及び応急手当の普及啓発活動に関する事項
- (7) 救急応急手当員連絡協議会に関する事項
- (8) その他救急に関する事項

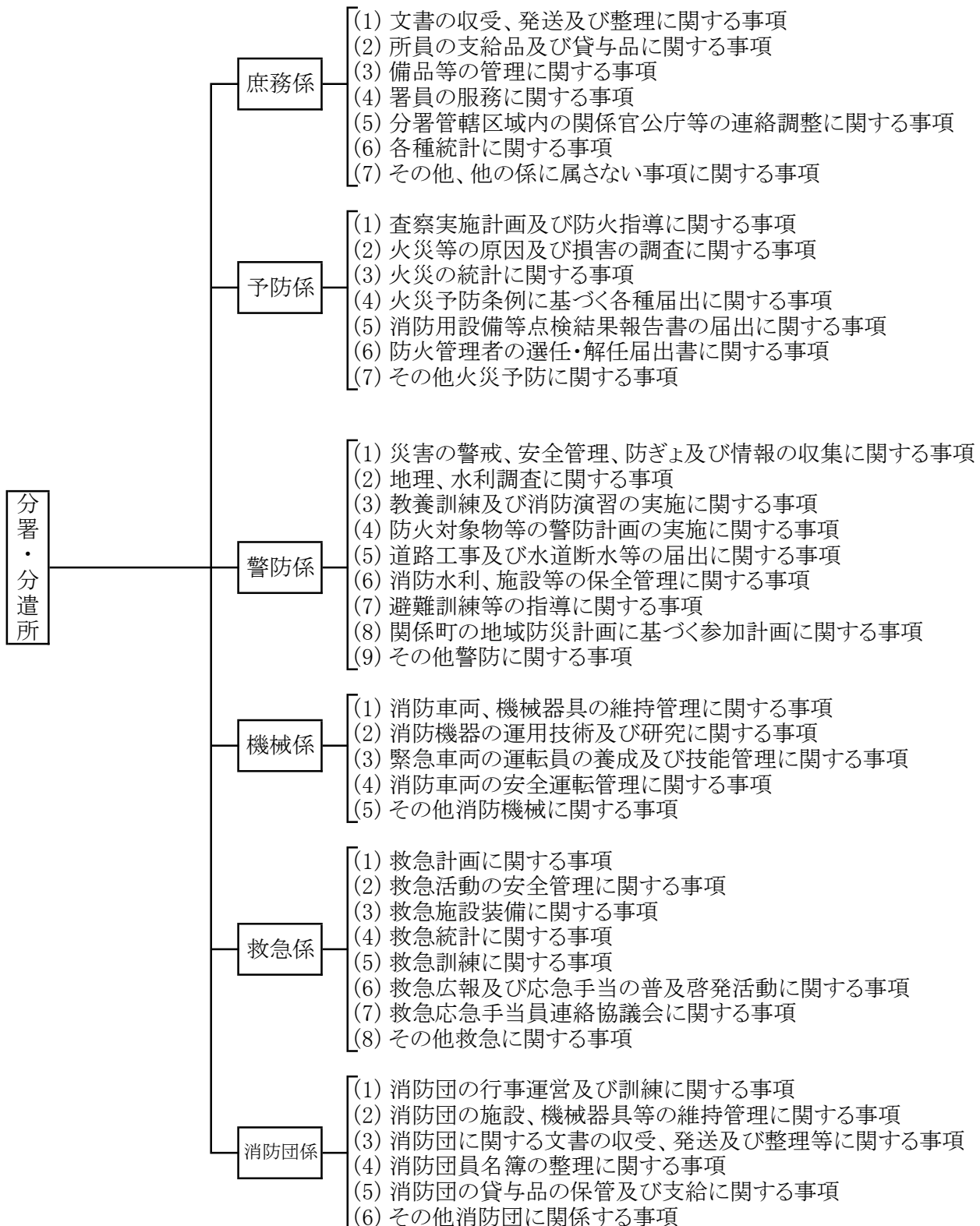
救助係

- (1) 救助活動の安全管理に関する事項
- (2) 救助施設、装備に関する事項
- (3) 救助技術大会に関する事項
- (4) 救助技術及び訓練に関する事項
- (5) 救助計画に関する事項
- (6) その他救助に関する事項

消防団係

- (1) 消防団の行事運営及び訓練に関する事項
- (2) 消防団の施設、機械器具等の維持管理に関する事項
- (3) 消防団に関する文書の收受、発送及び整理等に関する事項
- (4) 消防団員名簿の整理に関する事項
- (5) 消防団の貸与品の保管及び支給に関する事項
- (6) その他消防団に係る事項

分署・分遣所事務分掌



消防組合消防機関の名称・位置

名 称	位 置	構 造	延べ面積㎡	備 考
消 防 本 部	香取市佐原口 2 1 2 7 番地	鉄 骨 造 3 階 建 一 部 地 下 1 階	2,950.28	
佐 原 消 防 署	香取市佐原口 2 1 2 7 番地	鉄 骨 造 3 階 建 一 部 地 下 1 階	2,950.28	
小 見 川 分 署	香取市野田 5 3 番地	鉄筋コンクリート造 3 階 建	1,450.16	
多 古 分 署	多古町多古 3 5 4 6 番地 5	鉄筋コンクリート造 2 階 建	1,270.00	
東 庄 分 署	東庄町青馬 1 8 1 4 番地 1	鉄 骨 造 2 階 建	544.46	
山 田 分 遣 所	香取市仁良 3 1 2 番地 7	鉄 骨 造 2 階 建	489.59	
栗 源 分 遣 所	香取市岩部 3 4 5 8 番地	鉄 骨 造 2 階 建	565.81	
十六島出張所	香取市津宮字新左衛門川5854番地	鉄 骨 造 平 屋	555.67	

消防組合管内面積人口等

組 合 管 内 市 町	面 積	人 口			世 帯 数
		男	女	計	
香 取 市	262.35 km ²	36,968 人	37,362 人	74,330 人	31,156
多 古 町	72.80	7,287	7,100	14,387	6,073
東 庄 町	46.25	6,832	6,803	13,635	5,244
計	381.40	51,087	51,265	102,352	42,473

消防職員の定員と実員

区分 \ 階級	消 防 正 監	消防監	消 防 司令長	消 防 司 令	消 防 司令補	消 防 士 長	消 防 副士長	消防士	計
定 員	232								232
実 員	1	3	13	30	70	45	16	33	211

消防職員の配置状況

区分 \ 階級	消 防 正 監	消防監	消 防 司令長	消 防 司 令	消 防 司令補	消 防 士 長	消 防 副士長	消防士	計
消 防 本 部	1	2	3	7	11	6	1		31
佐 原 消 防 署		1	2	4	18	10	4	10	49
小 見 川 分 署			2	3	11	7	3	7	33
多 古 分 署			2	3	10	7	2	4	28
東 庄 分 署			2	3	6	5	2	4	22
山 田 分 遣 所			1	3	6	2	3	3	18
栗 源 分 遣 所			1	3	4	6	1	3	18
十 六 島 出 張 所				4	4	2		2	12
計	1	3	13	30	70	45	16	33	211

消 防 職 員 の 年 齢

区分 \ 階級	消 防 正 監	消防監	消 防 司令長	消 防 司 令	消 防 司令補	消 防 士 長	消 防 副士長	消防士	計
20 才 未 満								2	2
25 才 未 満								24	24
30 才 未 満						2	14	7	23
35 才 未 満					2	34	2		38
40 才 未 満					23	5			28
45 才 未 満					34	1			35
50 才 未 満				18	11				29
55 才 未 満			1	11					12
55 才 以 上	1	3	12	1		3			20
計	1	3	13	30	70	45	16	33	211

消 防 職 員 の 勤 続 年 数

階級 年数	消 防 正 監	消防監	消 防 司令長	消 防 司 令	消 防 司令補	消 防 士 長	消 防 副士長	消防士	計
1 年 未 満						1		5	6
2 年 未 満						1		4	5
3 年 未 満						1		8	9
4 年 未 満								8	8
5 年 未 満							1	2	3
6 年 未 満							2	1	3
7 年 未 満							5	3	8
8 年 未 満						1	2	2	5
9 年 未 満						3	2		5
10 年 未 満						3	2		5
15 年 未 満					3	27	2		32
20 年 未 満					27	8			35
25 年 未 満					24				24
30 年 未 満				11	16				27
35 年 未 満			1	16					17
40 年 未 満	1	2	8	3					14
40 年 以 上		1	4						5
計	1	3	13	30	70	45	16	33	211

消防職員各種免許及び資格取得状況

種 別		正 監	監	司令長	司令	司令補	士長	副士長	消防士	合計
自 免 動 許 関 車 係	大型自動車	1	2	9	23	62	40	14	13	164
	大型自動車特殊免許		1	4	6	15	1			27
	けん引免許		1	1	3	3		2		10
	中型自動車		1	4	5	7	3	1	5	26
	準中型自動車				2	1	2		3	8
自 整 動 備 車 士	ガソリンエンジン整備士		1				1			2
	ディーゼルエンジン整備士									
	シャシー整備士									
無 技 線 士	第一級陸上特殊無線技士									
	第二級陸上特殊無線技士		2	7	8	3	3			23
	第三級陸上特殊無線技士		1	4	21	67	41	16	22	172
予 関 防 係	消防設備士			2		17	8	2		29
	予防技術資格者			1		20	5	3	2	31
	防火対象物点検資格者			1	1					2
	消防設備点検資格者					1				1
救 急 資 隊 格 員	救急救命士			4	10	17	6	3	3	43
	救急科(救急標準課程)		1	2	14	44	19	5	1	86
	救急Ⅱ課程			5	2		2			9
	救急Ⅰ課程		1	2	2		1			6
そ の 他	小型船舶		1	1	11	42	29	7	6	97
	衛生管理者			1	2	4				7
	建築士									
	電気工事士			1		3		1	1	6
	潜水土				2	13	11	5	4	35
	毒劇物取扱者					1		1		2
	危険物取扱者	1	2	5	5	60	39	15	15	142
	特定化学物質作業主任者			2	5	7	10	1		25
	特別管理産業廃棄物管理責任者				3	10	5	1		19
	酸素欠乏危険作業主任者					7	11	2		20
	ガス溶接技能者		2	1	2	11	16	4	2	38
	玉掛技能者				1	30	22	3	6	62
	クレーン免許				4	29	19	3	6	61

令和３年度組合消防分担金表

市 町 名	一般会計当初予算額	消防組合分担金	一般会計予算額に対する分担金の割合
香 取 市	32,620,000 千円	1,512,093 千円	4.64 %
多 古 町	6,875,454	361,619	5.26
東 庄 町	5,742,000	281,032	4.89
計	45,237,454	2,154,744	4.76

分 担 割 合

常 備 消 防 費 人件費×職員数比
 物件費等×〔（人口比＋世帯数＋基準財政需要額比）÷3〕
 （常備消防に係る消防施設費を含む）

非 常 備 消 防 費 各市町は自賄制
 （非常備消防に係る消防施設費を含む）

現有消防力の比較

比較 \ 種類	消防職員1人当り（211名）	消防自動車1台当り（16台）
面 積	1.81 km ²	23.8 km ²
人 口	485 人	6,397 人
世 帯 数	201 世帯	2,655 世帯

令和3年度歳入歳出予算

(歳入)

(単位:千円)

款 項	目	令和3年度 予 算 額	令和2年度 予 算 額
1. 分 担 金 及 び 負 担 金		2,154,744	2,155,672
1. 負 担 金		2,154,744	2,155,672
	1. 負 担 金	2,154,744	2,155,672
2. 使 用 料 及 び 手 数 料		1,420	1,520
2. 手 数 料		1,420	1,520
	2. 消 防 手 数 料	1,420	1,520
3. 国 庫 支 出 金		0	29,514
1. 国 庫 支 出 金		0	29,514
	1. 消 防 費 国 庫 補 助 金	0	29,514
4. 県 支 出 金		40,213	13,375
1. 県 補 助 金		40,213	13,375
	1. 消 防 費 県 補 助 金	40,213	13,375
5. 財 産 収 入		0	0
2. 財 産 売 払 収 入		0	0
	1. 物 品 売 払 収 入	0	0
7. 繰 越 金		34,329	4,129
1. 繰 越 金		34,329	4,129
	1. 繰 越 金	34,329	4,129
8. 諸 収 入		2,619	2,760
1. 組 合 預 金 利 子		0	0
	1. 組 合 預 金 利 子	0	0
2. 雑 入		2,619	2,760
	1. 雑 入	2,619	2,760
9. 組 合 債		236,000	94,900
1. 組 合 債		236,000	94,900
	1. 消 防 債	236,000	94,900
10. 寄 附 金		0	0
1. 寄 附 金		0	0
	1. 一 般 寄 附 金	0	0
歳 入 合 計		2,469,325	2,301,870

(歳 出)

(単位:千円)

款 項	目	令和 3年度 予 算 額	令和 2年度 予 算 額	本年度の財源内訳			
				特 定 財 源			一 般 財 源
				国 県 支出金	地方債	その他	
4	消 防 費	2,364,111	2,223,290	40,213	236,000	0	2,087,898
	1. 常備消防費	1,882,202	1,894,144	4,332	0	0	1,877,870
	1. 消 防 総 務 費	110	110	0	0	0	110
	2. 消 防 費	1,882,092	1,894,034	4,332	0	0	1,877,760
	2. 非常備消防費	168,907	171,525	4,558	0	0	164,349
	1. 香 取 市 消 防 団 費	98,071	101,373	1,810	0	0	96,261
	2. 多 古 町 消 防 団 費	47,674	43,729	1,701	0	0	45,973
	3. 東 庄 町 消 防 団 費	23,162	26,423	1,047	0	0	22,115
	3. 消防施設費	313,002	157,621	31,323	236,000	0	45,679
	1. 常 備 消 防 施 設 費	228,463	95,220	18,790	195,600	0	14,073
	2. 香 取 市 消 防 団 消 防 施 設 費	49,777	37,387	7,041	31,500	0	11,236
	3. 多 古 町 消 防 団 消 防 施 設 費	15,294	18,653	550	8,900	0	5,844
	4. 東 庄 町 消 防 団 消 防 施 設 費	19,468	6,361	4,942	0	0	14,526
5	公 債 費	102,214	75,580	0	0	0	102,214
	1. 公 債 費	102,214	75,580	0	0	0	102,214
	1. 元 金	100,836	73,816	0	0	0	100,836
	2. 利 子	1,378	1,764	0	0	0	1,378
	3. 公 債 諸 費	0	0	0	0	0	0
6	予 備 費	3,000	3,000	0	0	0	3,000
	1. 予 備 費	3,000	3,000	0	0	0	3,000
歳 出 合 計		2,469,325	2,301,870	40,213	236,000	0	2,193,112

予 防 関 係

＜防火対象物＞

地区別防火対象物の現況

地区別 防火対象物の別			香 取 市 (佐 原)	香 取 市 (小見川)	香 取 市 (山 田)	香 取 市 (栗 源)	多 古 町	東 庄 町	合 計
1	イ	映 画 館 ・ 演 芸 場	1	1					2
	ロ	公 会 堂 ・ 集 会 場	19	5	3		10	6	43
2	イ	キ ャ バ レ ー 等		1					1
	ロ	遊 技 場	4	3	2				9
	ハ	風 俗 営 業 等							
	ニ	カ ラ オ ケ ボ ッ ク ス 等	1	1					2
3	イ	料 理 店	2					3	5
	ロ	飲 食 店	144	94	16	6	53	20	333
4		店 舗	78	50	5	6	28	15	182
5	イ	旅 館 ・ ホ テ ル	24	3	3	2	3	6	41
	ロ	寄 宿 舎 ・ 共 同 住 宅	144	100	2	7	33	17	303
6	イ	病 院 ・ 診 療 所	34	6	2	1	3	4	50
	ロ	老 人 短 期 入 所 施 設 等	14	8	4	5	17	10	58
	ハ	老 人 デ イ サ ー ビ ス セ ン タ ー 等	36	24	11	7	15	16	109
	ニ	幼 稚 園	4					1	5
7		小 ・ 中 ・ 高 等 学 校	54	20	6	5	16	5	106
8		図 書 館 ・ 美 術 館 の 類	5				1		6
9	イ	蒸 気 浴 場 ・ 熱 気 浴 場							
	ロ	イ 以 外 の 公 衆 浴 場	2	1		1	1		5
10		停 車 場 等							
11		神 社 ・ 寺 院 ・ 教 会 等	17	4		2	3		26
12	イ	工 場 ・ 作 業 場	99	146	61	34	78	42	460
	ロ	映 画 ス タ ジ オ ・ テ レ ビ ス タ ジ オ							
13	イ	自 動 車 車 庫 ・ 駐 車 場	7	9	7	1	2	2	28
	ロ	飛 行 機 又 は 回 転 翼 航 空 機 の 格 納 庫							
14		倉 庫	106	134	63	25	72	52	452
15		前 各 号 に 該 当 し な い 事 業 所	162	75	101	29	70	75	512
16	イ	特 定 対 象 物 が 存 する 複 合 対 象 物	78	40	2	4	18	17	159
	ロ	上 記 以 外 の 複 合 対 象 物	52	16	2	2	15	6	93
16-2		地 下 街							
17		文 化 財	23	1	4	2	5		35
合 計			1,110	742	294	139	443	297	3,025

消防用設備等設置届出受理件数

地区別 届出区分	香 取 市 (佐 原)	香 取 市 (小見川)	香 取 市 (山田)	香 取 市 (栗源)	多 古 町	東 庄 町	合 計
消 火 器	18	15	5		11	3	52
屋 内 消 火 栓 設 備	2	2					4
屋 外 消 火 栓 設 備		1					1
スプリンクラー設備	1			2	4	1	8
特 殊 消 火 設 備							
動力消防ポンプ設備							
自 動 火 災 報 知 設 備	31	9	5	1	13	6	65
漏 電 火 災 警 報 器							
非 常 警 報 設 備	3	2	1		5	1	12
火 災 通 報 設 備	3	1			3	1	8
避 難 器 具							
誘 導 灯	14	6	1	1	5	3	30
誘 導 標 識	2	2	2		1		7
消 防 用 水							
排 煙 設 備							
連 結 送 水 管							
そ の 他	1		2			1	4
合 計	75	38	16	4	42	16	191

業態別3階以上防火対象物棟別数

政令別表項別			市・町別	香取市					多古町				
			階 数	3	4	5	6 以上	小計	3	4	5	6 以上	小計
1	イ	劇場・映画館・演芸場		1				1					
	ロ	公会堂・集会場		1				1	1				1
2	イ	キャバレー・カフェー・ナイトクラブの類											
	ロ	遊技場・ダンスホール		1				1					
	ハ	風俗営業店等											
	ニ	カラオケボックス等											
3	イ	待合・料理店の類											
	ロ	飲 食 店		6				6					
4		百貨店・マーケット・物品販売業		10	1			11					
5	イ	旅館・ホテル・宿泊所		3	3	1	2	9					
	ロ	寄宿舎・下宿・共同住宅		17	13	7		37	6	1			7
6	イ	病院・診療所・助産所		15	2	1	3	21			1		1
	ロ	老人短期入所施設等		3				3		1			1
	ハ	老人デイサービスセンター等											
	ニ	幼稚園・特別支援学校											
7		小学校・中学校・高等学校・大学・各種学校		21	8			29	2	3			5
8		図書館・博物館・美術館		1				1					
9	イ	蒸気浴場・熱気浴場・その他これらに類するもの											
	ロ	イに掲げる公衆浴場以外の公衆浴場											
10		車両の停車場・船舶又は航空機の発着場											
11		神社・寺院・教会の類		1				1					
12	イ	工場・作業場		7			2	9	4				4
	ロ	映画スタジオ・テレビスタジオ											
13	イ	自動車車庫・駐車場											
	ロ	飛行機又は回転翼航空機の格納庫											
14		倉 庫		5		1		6	3	1			4
15		前各項に該当しない事業場		39	12	1	2	54	5	1			6
16	イ	特定防火対象物が存する複合用途防火対象物		31	5	2	1	39	3				3
	ロ	上記以外の複合用途防火対象物		8	1	1	3	13	2				2
16-2		地 下 街											
17		重要文化財・重要民俗資料・史跡等		1				1					
計				171	45	14	13	243	26	7	1		34

政令別表項別 署・所別 階 数			東 庄 町					合 計
			3	4	5	6 以上	小 計	
1	イ	劇場・映画館・演芸場						1
	ロ	公会堂・集会場	1				1	3
2	イ	キャバレー・カフェー・ナイトクラブの類						
	ロ	遊技場・ダンスホール						1
	ハ	風俗営業店等						
	ニ	カラオケボックス等						
3	イ	待合・料理店の類						
	ロ	飲 食 店						6
4		百貨店・マーケット・物品販売業	1				1	12
5	イ	旅館・ホテル・宿泊所	2		1		3	12
	ロ	寄宿舎・下宿・共同住宅	1		2		3	47
6	イ	病院・診療所・助産所						22
	ロ	老人短期入所施設等	2				2	6
	ハ	老人デイサービスセンター等						
	ニ	幼稚園・特別支援学校						
7		小学校・中学校・高等学校・大学・各種学校	1	1			2	36
8		図書館・博物館・美術館						1
9	イ	蒸気浴場・熱気浴場・その他これらに類するもの						
	ロ	イに掲げる公衆浴場以外の公衆浴場						
10		車両の停車場・船舶又は航空機の発着場						
11		神社・寺院・教会の類						1
12	イ	工場・作業場	1				1	14
	ロ	映画スタジオ・テレビスタジオ						
13	イ	自動車車庫・駐車場						
	ロ	飛行機又は回転翼航空機の格納庫						
14		倉 庫						10
15		前各項に該当しない事業場	10				10	70
16	イ	特定防火対象物が存する複合用途防火対象物	2				2	44
	ロ	上記以外の複合用途防火対象物						15
16-2		地 下 街						
17		重要文化財・重要民俗資料・史跡等						1
計			21	1	3		25	302

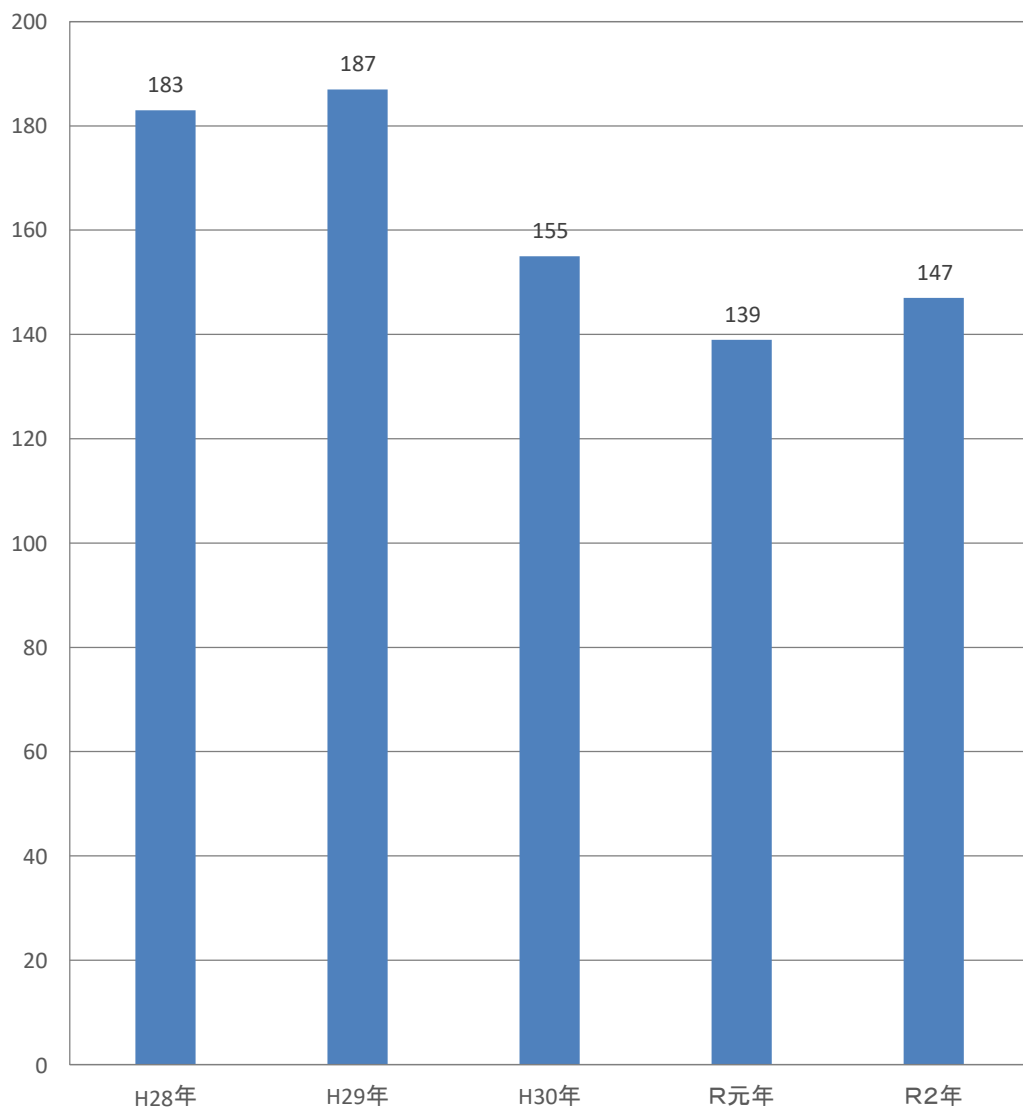
月別建築工事別同意件数

月 別 \ 工事別	新 築	増 築	改 築	用途変更	移 築	そ の 他	計
1	10	1					11
2	10	1					11
3	13			1			14
4	15					1	16
5	8					1	9
6	13						13
7	11						11
8	12						12
9	12	2		1			15
10	14	2					16
11	10						10
12	9						9
計	137	6		2		2	147

建築物用途別同意件数

政令別表項別		月別	1	2	3	4	5	6	7	8	9	10	11	12	計
1	イ	劇場・映画館・演芸場													
	ロ	公会堂・集会場													
2	イ	キャバレー・カフェー・ナイトクラブの類													
	ロ	遊技場・ダンスホール													
	ハ	風俗営業店等													
	ニ	カラオケボックス等													
3	イ	待合・料理店の類													
	ロ	飲 食 店									1				1
4		百貨店・マーケット・物品販売業			2	1			3			1	1		8
5	イ	旅館・ホテル・宿泊所													
	ロ	寄宿舎・下宿・共同住宅		1	1							2			4
6	イ	病院・診療所・助産所		1		1			1						3
	ロ	(1)老人短期入所施設等			1										1
		(2)救護施設													
		(3)乳児院													
		(4)障害児入所施設													
		(5)障害者支援施設									1				1
	ハ	(1)老人デイサービスセンター			1										1
		(2)厚生施設													
		(3)助産施設等				1			1						2
		(4)児童発達支援センター等													
		(5)身体障害者福祉センター等													
	ニ	幼稚園・特別支援学校													
7		小学校・中学校・高等学校・大学・各種学校					1								1
8		図書館・博物館・美術館													
9	イ	蒸気浴場・熱気浴場・その他これらに類するもの													
	ロ	イに掲げる公衆浴場以外の公衆浴場													
10		車両の停車場・船舶又は航空機の発着場													
11		神社・寺院・教会の類									1	1			2
12	イ	工場・作業場		1		2	1	2	1	1	1	3		2	14
	ロ	映画スタジオ・テレビスタジオ													
13	イ	自動車車庫・駐車場					1	1	1	3		2	1	1	10
	ロ	飛行機又は回転翼航空機の格納庫													
14		倉 庫	1	1	1	3		2	2	1	2		4	2	19
15		前各項に該当しない事業場		2	3	4	2	4		2	4	3	2	3	29
16	イ	特定防火対象物が存する複合用途防火対象物			1						1	1			3
	ロ	上記以外の複合用途防火対象物								1					1
16-2		地 下 街													
17		重要文化財・重要民俗資料・史跡等													
そ の 他			10	5	4	4	4	4	2	4	4	3	2	1	47
計			11	11	14	16	9	13	11	12	15	16	10	9	147

過去5年間の建築同意件数



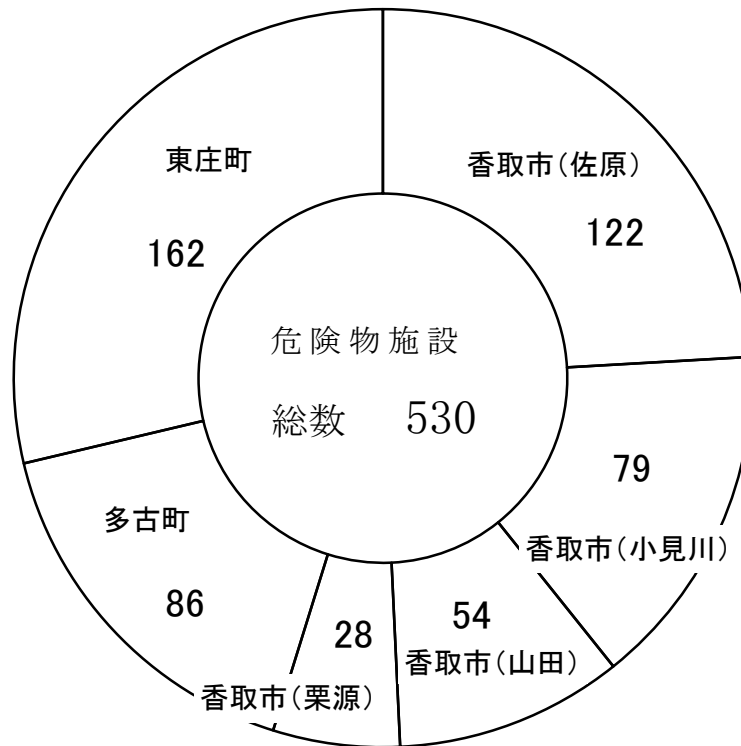
〈危険物〉

市町別危険物製造所等の設置状況

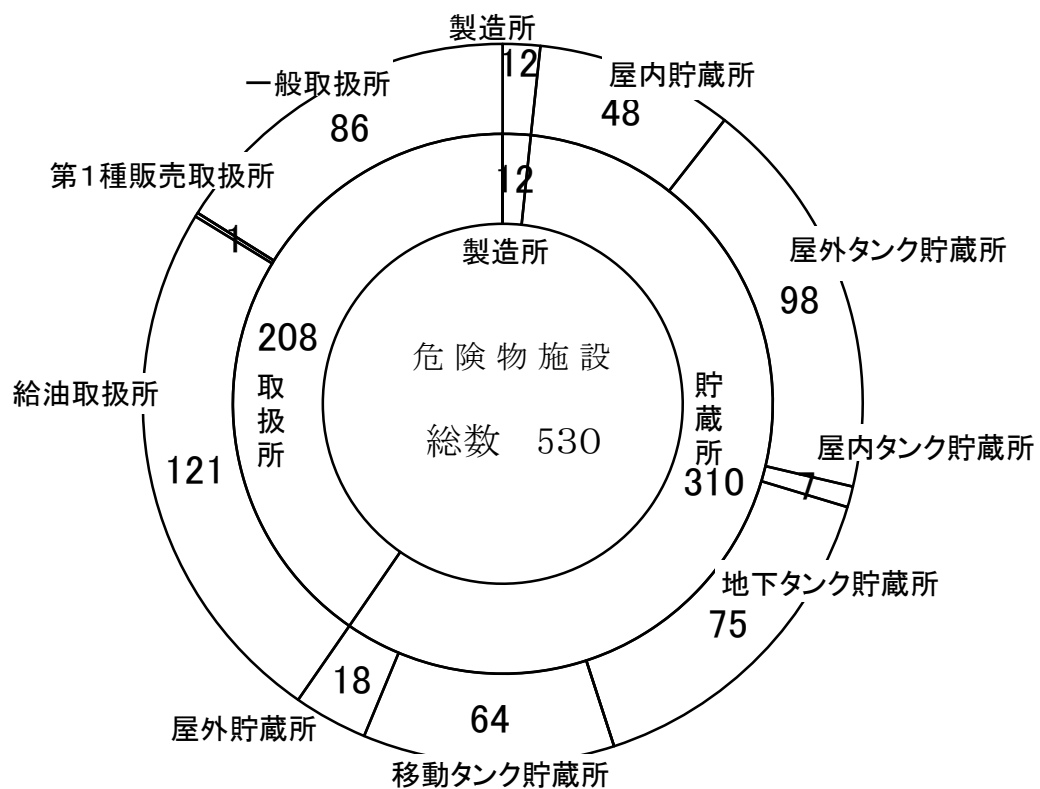
市町別 製造所等の別	製 造 所	貯 蔵 所								取 扱 所					合 計
		屋 内 貯 蔵 所	屋 外 タ ン ク 貯 蔵 所	屋 内 タ ン ク 貯 蔵 所	地 下 タ ン ク 貯 蔵 所	簡 易 タ ン ク 貯 蔵 所	移 動 タ ン ク 貯 蔵 所	屋 外 貯 蔵 所	小 計	給 油 取 扱 所	第 一 種 販 売 取 扱 所	第 二 種 販 売 取 扱 所	一 般 取 扱 所	小 計	
香取市(佐 原)	1	7	12	4	27		17		67	30	1		23	54	122
香取市(小見川)		13	8		14		2	3	40	17			22	39	79
香取市(山 田)		4	7	1	6		8	3	29	19			6	25	54
香取市(栗 源)		7			8		1		16	7			5	12	28
多 古 町	2	7	10	1	10		8	4	40	33			11	44	86
東 庄 町	9	10	61	1	10		28	8	118	15			19	34	161
合 計	12	48	98	7	75		64	18	310	121	1		86	208	530

危険物施設許可区分構成比

1.市町別



2.施設別



過去10年間の危険物施設数の変遷

年 別	製造所等の別	製 造 所	貯 蔵 所							取 扱 所					合 計	
			屋 内 貯 蔵 所	屋 外 タ ン ク 貯 蔵 所	屋 内 タ ン ク 貯 蔵 所	地 下 タ ン ク 貯 蔵 所	簡 易 タ ン ク 貯 蔵 所	移 動 タ ン ク 貯 蔵 所	屋 外 貯 蔵 所	小 計	給 油 取 扱 所	第 一 種 販 売 取 扱 所	第 二 種 販 売 取 扱 所	一 般 取 扱 所		小 計
平成23年		6	45	99	7	98		70	16	335	140	1		89	230	571
平成24年		8	45	104	7	87		65	16	324	134	1		87	222	554
平成25年		9	46	100	7	86		61	19	319	132	1		85	218	546
平成26年		9	45	99	6	84		62	19	315	127	1		86	214	538
平成27年		9	48	98	5	83		61	18	313	130	1		87	218	540
平成28年		10	49	99	5	80		59	19	311	130	1		86	217	538
平成29年		10	49	99	7	78		60	19	312	128	1		88	217	539
平成30年		11	49	99	6	77		66	19	316	125	1		89	215	542
令和元年		11	49	95	6	78		63	19	310	123	1		86	210	531
令和2年		12	48	98	7	75		64	18	310	121	1		86	208	530

危険物関係申請、届出受理件数

申請等の区分	製造所等の別	製造所	貯 蔵 所							取 扱 所					合 計
			屋内貯蔵所	屋外タンク貯蔵所	屋内タンク貯蔵所	地下タンク貯蔵所	簡易タンク貯蔵所	移動タンク貯蔵所	屋外貯蔵所	小計	給油取扱所	第一種販売取扱所	第二種販売取扱所	一般取扱所	
設置許可申請			3					3	1	7				1	8
変更許可申請	15		15		1					16	15			12	58
完成検査申請 (設置)	1	1	3	1				5	1	11				1	13
完成検査申請 (変更)	14		14		1					15	14			11	54
譲渡引渡届		1			1					2	1				3
種類数量変更届		2	94					1		97				1	98
廃止届		1	1		3			4	2	11	2			1	14
仮使用承認申請	14		10		1					11	10			9	44
予防規程制定・ 変更認可申請	3									0	13			1	17
許可の取消し															
保安監督者選解任届	3	4	5							9	13			4	29
合 計	50	9	145	1	7			13	4	179	68			41	338

完成検査前検査(水圧)申請	
完成検査前検査(水張)申請	3
仮貯蔵・取扱い承認申請	4
アルキルアルミニウム輸送通知	4
危険物取扱者保安講習受講申請書受付	90

予防条例関係届出受理件数

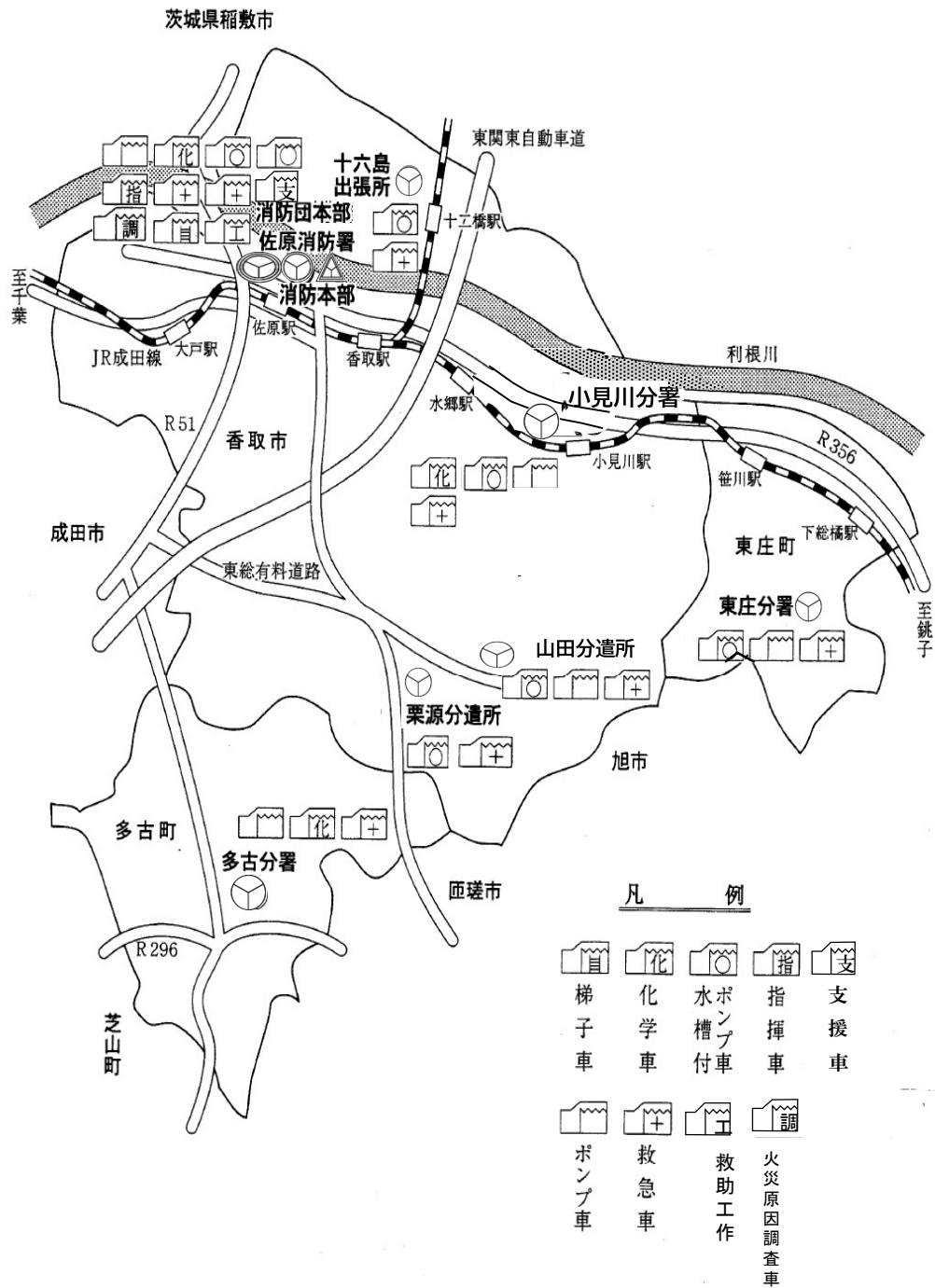
市 町 別 区 分	香取市 (佐 原)	香取市 (小見川)	香取市 (山 田)	香取市 (栗 源)	多古町	東庄町	計
禁 止 行 為 の 解 除 承 認 申 請							
火災予防上必要な業務に関する計画提出書	1						1
防 火 対 象 物 使 用 開 始 届 出	33	14	10	1	16	4	78
火を使用する設備等の設置届出	3	9		1	4		17
電 気 設 備 設 置 届 出	21	8	4	4	21	5	63
水素ガスを充てんする気球の 設 置 届 出							
水道の断水又は減水の届出							
道 路 工 事 届 出	73	39	10	5	45	21	193
露 店 等 の 開 設 届 出	3				1	2	6
煙火（打上げ、仕掛け）届出	3	2	2	1	3	1	12
催 物 開 催 届 出	5						5
少 量 危 険 物 貯 蔵・取 扱 い 届 出 指 定 可 燃 物	14	6		7	15	4	46
計	156	78	26	19	105	37	421

そ の 他 の 届 出

市 町 別 区 分	香取市 (佐 原)	香取市 (小見川)	香取市 (山 田)	香取市 (栗 源)	多古町	東庄町	計
消 防 計 画 作 成（ 変 更 ） 届 出	42	12		2	12	6	74
防 火・防 災 管 理 者 選 任（解 任）届 出	43	21	1	2	12	10	89
全体についての消防計画作成(変更)届出							
統括防火・防災管理者選任(解任)届出							
り 災 証 明 書	5	2	1	1	9	3	21
圧縮アセチレンガス等の貯蔵又は取扱いの 開 始 届 出	6	3			2	2	13
液化石油ガス販売事業の許可 申 請 に 係 る 意 見 書 交 付 申 請							
計	96	38	2	5	35	21	197

警 防 関 係

消防機械器具配置図



消防機械の配備一覧表

区 分 所 属	機 械										設 備					
	消 防 ポ ンプ	水 槽 付 消 防 車	化 学 自 動 消 防 車	救 助 工 作 車	は し ぎ 付 消 防 車	救 助 艇	救 急 車	指 揮 車	広 報 車	事 務 連 絡 車	資 材 搬 送 車	人 員 輸 送 車	ボ ー ト ト レ ー ラ ー	支 援 車	ホ ー ス	
								1	2	4				1		
消 防 本 部	1	2	1	1	1	1	1 (非)	1		1	1	1	1		332	68
佐 原 消 防 署	1	(非)1	1			1	1		1		1	1	1		203	63
小 見 川 分 署	1		1				1			1					154	53
多 古 分 署	1						1								132	58
東 庄 分 署	1	1					1				1				96	48
山 田 分 遣 所		1					1			1					112	41
栗 源 分 遣 所		1					1								109	39
十 六 島 出 張 所							1									
計	5	⁶ (非)1	3	1	1	2	⁷ (非)1	2	3	8	2	2	2	1	1,138	370
																22

救助器具等配置状況

種別	品名	所属							計
		佐原消防署	小見川分署	多古分署	東庄分署	山田分遣所	栗源分遣所	十六島出張所	
破壊機具	大型油圧救助器具	4	1						5
	油圧式救助器具	1		1	1	1	1	1	6
	削岩機	1							1
	エンジンカッター	3	3	1	1	2	1	1	12
	エアソー	1	1						2
	スパカッター	1		1					2
	チェーンソー	5	3	2	2	2	1	1	16
	万能斧	17	7	4	5	4	2	1	40
	ハンマードリル	1	1						2
	ハンディブレーカー	1							1
	SOSツール(携行型)	1							1
	酸素溶断器	1							1
	ガス溶断機	1							1
救助器具	マット型空気ジャッキ(式)	2	1						3
	ソフトランディング	1							1
	平担架	1							1
	バスケット型担架	1	1						2
	マンホール救助器具	1							1
	かぎ付梯子	2	1			1			4
	三連梯子	5	3	2	2	1	1	1	15
	緩降機	2							2
	救助ベルト	21							21
	縛帯	8	2	2	1	1			14
	チルホール	2	3	1	1	1	1	1	10
	サバイバースリング	2	1						3
	車載用移動式発電機	10	3	3	2	1	1	1	21
	車載用移動式投光器	7	4	2	2	1	1	1	18
	救命胴衣	27	24	10	5	9	4	5	84
	救助用ボート	1	1	1	1				4
	船外機	1	1	1	1				4
	救命索発射銃	1	1						2
	エアーツール	1							1
	救助用支柱器具	2							2
	救助用画像探索機Ⅱ型	1							1
測定器具	放射線測定器	2	1	1	1				5
	可燃性ガス検知器	3		1					4
	ガス測定器(検知器)	3	2	1	1	1	1	1	10
	検知管式有毒ガス測定器	3	1	1	1	1	1	1	9
保護器具	酸素呼吸器	5							5
	空気呼吸器	25	13	8	8	7	5	4	70
	エアラインマスク	1							1
	簡易呼吸器	1							1
	防毒マスク	8	3				4		15
	携帯警報機								
	耐電衣	7	3	1	1	1	1	1	15
	放射線保護服	1							1
	化学防護服	6	2						8
	防護服	7	7	3	3	3	3	3	29
	耐熱服	4	2	2					8
	送排風機	1	1						2

管内水利状況

区分		署所別	佐原消防署	小見川分署	多古分署	東庄分署	山田分遣所	栗源分遣所	計
合 計		(ア) + (イ)	703	388	527	422	345	143	2,528
消 火 栓	小 計	(ア)	364	182	139	208	49	17	959
	公 設		358	182	139	208	49	17	953
	私 設		6						6
防 火 水 槽	小 計 (イ)	100m ³ 以上	7	1	4	10	1	1	24
		60m ³ 以上100m ³ 未満	13	1	6	26	3		49
		40m ³ 以上 60m ³ 未満	254	153	170	123	205	52	957
		20m ³ 以上 40m ³ 未満	65	51	208	55	38	73	490
	公 設	100m ³ 以上	4	1	1	10	1	1	18
		60m ³ 以上100m ³ 未満	12	1	1	26	3		43
		40m ³ 以上 60m ³ 未満	164	113	119	113	191	38	738
		20m ³ 以上 40m ³ 未満	59	51	203	55	38	72	478
	私 設	100m ³ 以上	3		3				6
		60m ³ 以上100m ³ 未満	1		5				6
		40m ³ 以上 60m ³ 未満	90	40	51	10	14	14	219
		20m ³ 以上 40m ³ 未満	6		5			1	12
そ の 他	小 計		40	22	14	16	20	3	115
	河 川 ・ 溝 等		19	1		5	4		29
	プ ー ル		16	8	6	5	7	2	44
	濠 ・ 池等		5	13	8	6	9	1	42

※消火栓は、150mm未満及び防火水槽は、20m³未満を除く

月別消防車両走行距離数

月 別 所属・車種		1	2	3	4	5	6	7	8	9	10	11	12	計
本 部	指 揮 車	434	577	293	233	428	469	333	374	493	571	345	358	4,908
	支援車(Ⅱ型)	3	56	27	4	146	1	0	47	27	23	0	71	405
佐原消防署	化学消防ポンプ自動車	222	176	237	222	285	187	363	301	146	202	225	395	2,961
	水槽付消防ポンプ自動車	398	881	279	204	417	403	324	456	661	489	653	454	5,619
	消防ポンプ自動車	389	586	446	470	619	444	557	688	380	544	637	526	6,286
	はしご付消防自動車	130	69	120	202	116	89	204	194	28	100	81	248	1,581
	水槽付消防ポンプ自動車(Ⅱ型)	106	162	285	298	93	92	102	99	126	203	139	103	1,808
	救 工 作 車	137	105	138	126	89	130	259	209	63	248	61	156	1,721
小見川分署	化学消防ポンプ自動車	233	424	358	444	310	222	219	204	347	504	350	551	4,166
	消防ポンプ自動車	336	438	389	279	224	305	442	355	243	326	266	298	3,901
	消防ポンプ自動車(非常用)	144	697	292	47	19	12	28	49	32	0	49	45	1,414
多古分署	化学消防ポンプ自動車	234	555	430	535	578	652	506	539	410	563	501	563	6,066
	消防ポンプ自動車	87	175	144	228	222	328	162	423	205	291	263	268	2,796
東庄分署	水槽付消防ポンプ自動車	635	234	563	628	376	458	284	687	595	617	524	865	6,466
	消防ポンプ自動車	3	34	0	356	63	334	119	40	51	17	26	31	1,074
山田分遣所	水槽付消防ポンプ自動車	265	500	444	397	446	264	280	277	388	284	473	645	4,663
	消防ポンプ自動車	32	46	65	49	22	10	34	11	98	7	36	46	456
栗源分遣所	水槽付消防ポンプ自動車	270	698	269	254	289	186	279	220	241	402	411	742	4,261
十六島出張所	水槽付消防ポンプ自動車	110	164	180	130	223	160	140	222	88	138	243	507	2,305

〈応援協定〉

消防相互応援協定の状況

協 定 名	協 定 年 月 日	協 定 市 町
千葉県広域消防 相互応援協定	昭和40年7月19日 平成18年4月1日 (改正)	県下全市町村及び一部事務組合
成田国際空港 消防相互応援協定	平成18年7月12日	成田市・四街道市・富里市・栄町 佐倉市・八街市・酒々井町消防組合 山武郡市広域行政組合 匝瑳市横芝光町消防組合 印西地区消防組合 成田国際空港株式会社
消防相互応援協定	平成18年9月1日	稲敷地方広域市町村圏事務組合
消防相互応援協定	平成18年9月1日	鹿行広域事務組合
消防相互応援協定	平成18年9月1日	鹿島地方事務組合
東関東自動車道及び 新空港自動車道 消防相互応援協定	平成18年8月24日	千葉市・市川市・船橋市・成田市 習志野市・浦安市・四街道市・富里市 佐倉市・八街市・酒々井町消防組合 潮来市 鹿行広域事務組合
緊急消防援助隊登録	平成7年9月5日	

119番月別受信状況

種別 月別	火 災	救 急	救 助	そ の 他 災 害	い た ず ら	照 会	訓 練 等	そ の 他	計	日 平 均
1	1	364	3	54	0	11	33	72	538	17.4
2	13	320	4	56	1	4	47	80	525	18.8
3	6	297	1	53	1	8	30	54	450	14.5
4	4	285	6	47	0	10	15	69	436	14.5
5	12	277	1	40	1	11	20	92	454	14.6
6	3	311	3	29	0	4	22	74	446	14.9
7	2	301	3	32	1	10	27	77	453	14.6
8	1	373	2	51	0	10	18	76	531	17.1
9	4	313	2	33	1	11	55	55	474	15.8
10	5	304	4	45	0	4	35	68	465	15.0
11	4	306	2	60	1	4	42	76	495	16.5
12	4	301	1	57	0	6	39	92	500	16.1
合 計	59	3752	32	557	6	93	383	885	5767	15.8
備 考	その他災害の内訳 : 緊急確認・危険物排除等 訓練等の内訳 : 通報訓練及び119番専用回線試験 その他の内訳 : 災害続報及び災害問い合わせ件数、間違い等									

消防通信施設概況

区分	指令装置				付属装置								有線電話施設						
種別	情報共有端末装置	指令情報出力装置	119ヘルプ電話	署所端末装置	表示盤（車両・情報表示装置）	無線統制台	気象情報収集装置	電源設備（本部・署所）	無線指令受付装置	車両運用表示盤（署所）	高速電源避雷器（署所）	高速回線避雷器（署所）	車両運用端末装置（Ⅲ形）	加入電話	火災・災害等テレホン案内	車両積載携帯電話	ファクシミリ	休日・夜間・診療所案内	大気汚染同時通報システム（FAX）
設置数	1	8	4	7	2	1	1	14	7	7	7	7	27	17	10	15	10	1	1

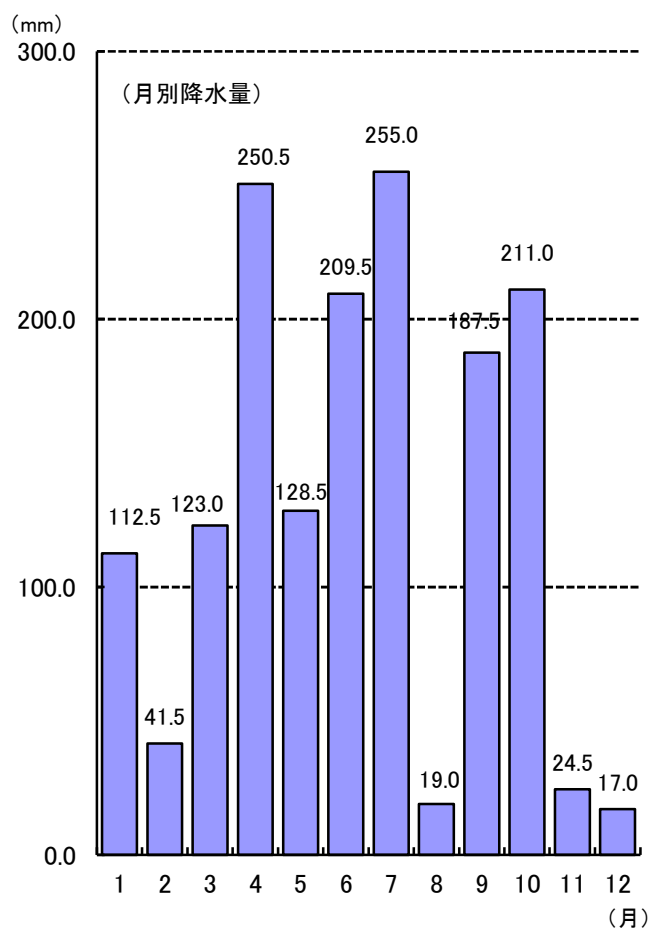
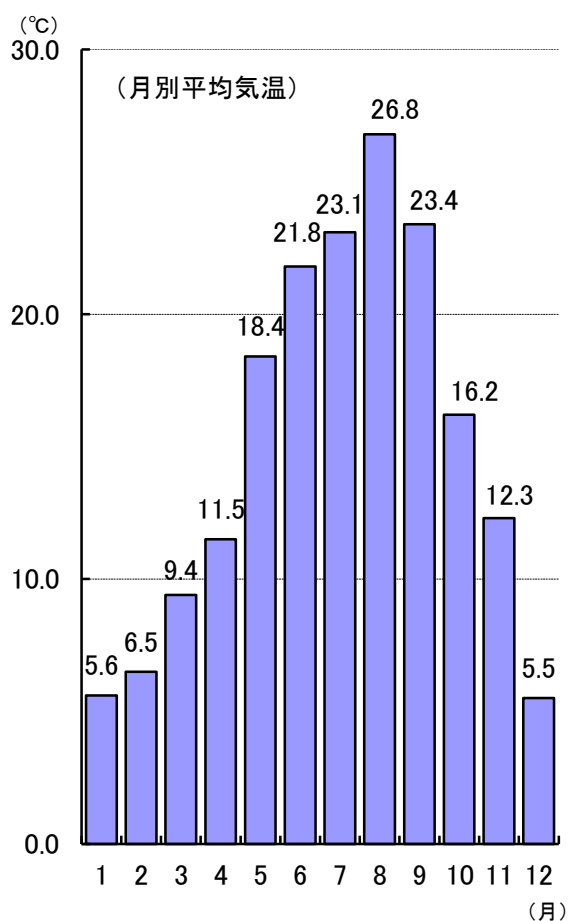
消防無線機配置状況

区分 所属別		遠隔制御器	移動局	携帯局		卓上型	可搬型
				アナログ	デジタル		
総務課							
予防課			1				
警防課			2	5	3		1
(情報管理室)		1			2	1	
佐原消防署			10	10	12		
小見川分署			8	6	8		
多古分署			3	6	4		
東庄分署			4	5	4		
山田分遣所			4	4	3		
栗源分遣所			2	3	2		
十六島出張所			2	2	2		
計		1	36	41	40	1	1

気 象 状 況

区分	種別	月別	1	2	3	4	5	6	7	8	9	10	11	12
		月	月	月	月	月	月	月	月	月	月	月	月	月
気 温	最 高		10.3	12.0	14.6	16.6	23.0	25.9	26.7	31.7	26.7	20.3	17.6	10.9
	最 低		0.8	0.8	3.6	5.8	14.2	18.7	20.4	22.9	20.7	12.6	7.0	0.0
	平 均		5.6	6.5	9.4	11.5	18.4	21.8	23.1	26.8	23.4	16.2	12.3	5.5
風 速	最 大		8.5	8.6	8.2	10.5	6.4	6.6	7.5	5.8	7.2	5.1	6.1	6.4
	瞬 間		13.5	19.6	16.8	22.4	14.5	16.0	17.3	11.2	16.1	12.1	15.0	12.5
	平 均		1.6	1.8	2.4	2.5	2.4	2.1	2.2	1.9	2.2	1.6	1.5	1.4
湿 度			74.0	66.0	71.0	71.0	79.0	84.0	92.0	81.0	85.0	84.0	79.0	72.0
風 向			東南東	北北西	北北西	南南東	北北東	北北東	南	南南東	南	北北東	南南西	北西
雨 量			112.5	41.5	123.0	250.5	128.5	209.5	255.0	19.0	187.5	211.0	24.5	17.0

〔関連グラフ〕



統計関係

總括表

◎ この表の単位は次のとおりです。

面積……	{	建物……平方メートル	損害額……千円
件数……件		林野……アール	死傷者数……人
			棟数……棟

損害額・・・千円

令和2年中の火災状況

1. 火災発生件数	54 件
(1) 建物火災	15 件
(2) 林野火災	16 件
(3) 車両火災	8 件
(4) 船舶火災	0 件
(5) 航空機火災	0 件
(6) その他の火災	15 件
2. 損害見積額	66,978 千円
(1) 建物火災	63,836 千円
(2) 林野火災	363 千円
(3) 車両火災	2,705 千円
(4) 船舶火災	0 千円
(5) 航空機火災	0 千円
(6) その他の火災	74 千円
3. 焼損面積	
(1) 建物火災	床表 823 m ² 16 m ²
(2) 林野火災	31 a
4. 覚知別件数	
(1) 火災報知専用電話 固定電話から(NTT加入電話を除く)	3 件
(2) 火災報知専用電話 固定電話から(NTT加入電話)	15 件
(3) 火災報知専用電話 携帯電話から	26 件
(4) 加入電話 固定電話から	1 件
(5) 加入電話 携帯電話から	4 件
(6) 警察電話	0 件
(7) 駆け付け通報	0 件
(8) 事後聞知	2 件
(9) その他	3 件

原因別火災件数

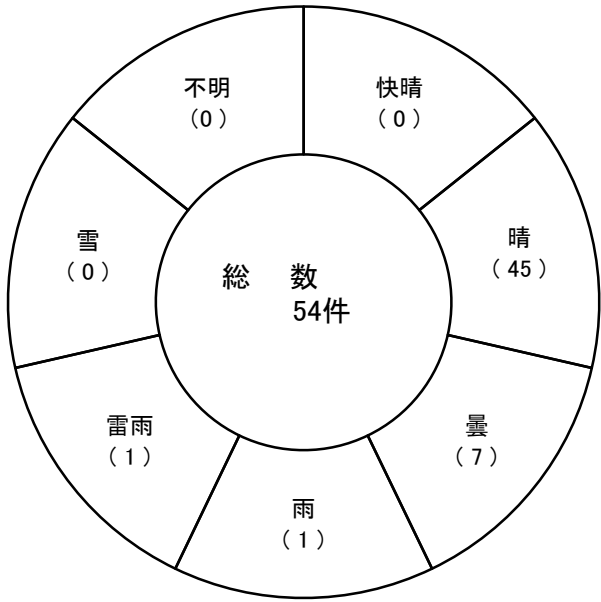
原因別 \ 種別	建 物	林 野	車 両	船 舶	航空機	その他	計	備 考
た き 火 (延焼・飛火)	2	4				1	7	
た ば こ (不始末・投げ捨て)								
電 気 等 の 配 線	3		1				4	
電 気 器 具 (石油ストーブ等)								
ガスこんろ・テーブル	1						1	
枯 草 焼 き		5				4	9	
ご み 焼 却 中 の 不 注 意	1	4				8	13	
放火・放火の疑い	2	1	1				4	
車 両 機 器								
直 接 ・ 間 接 雷		1					1	
静 電 気								
自 然 発 火								
ロ ー ソ ク								
そ の 他	3	1	4			1	9	
不 明	3		2			1	6	
合 計	15	16	8			15	54	

覚知別火災件数

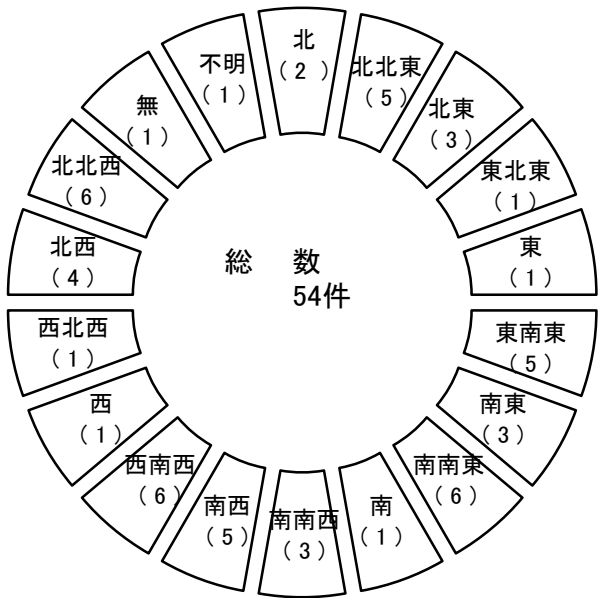
覚知別 \ 項目	件数	割合
火災報知専用電話 固定電話から (N T T 加 入 電 話 を 除 く)	3	5.6
火災報知専用電話 固定電話から (N T T 加 入 電 話)	15	27.8
火災報知専用電話(携帯電話から)	26	48.1
加入電話(固定電話から)	1	1.9
加入電話(携帯電話から)	4	7.4
警 察 電 話	0	0.0
駆 け 付 け 通 報	0	0.0
事 後 聞 知	2	3.7
そ の 他	3	5.6
計	54	100.0

気象別火災発生状況

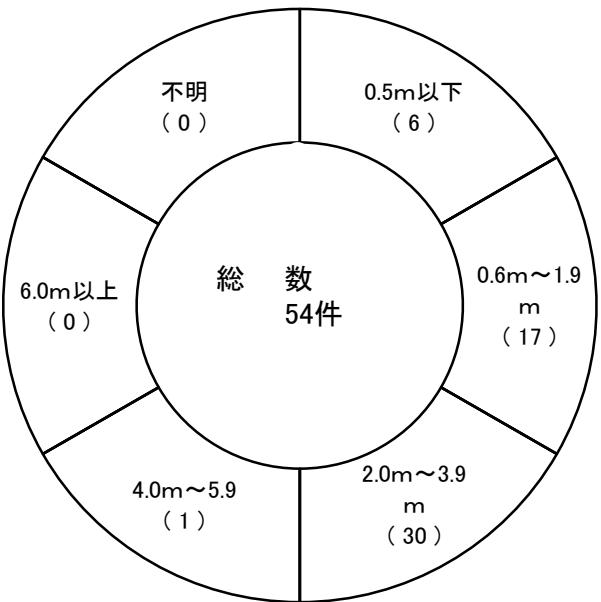
1. 天候別



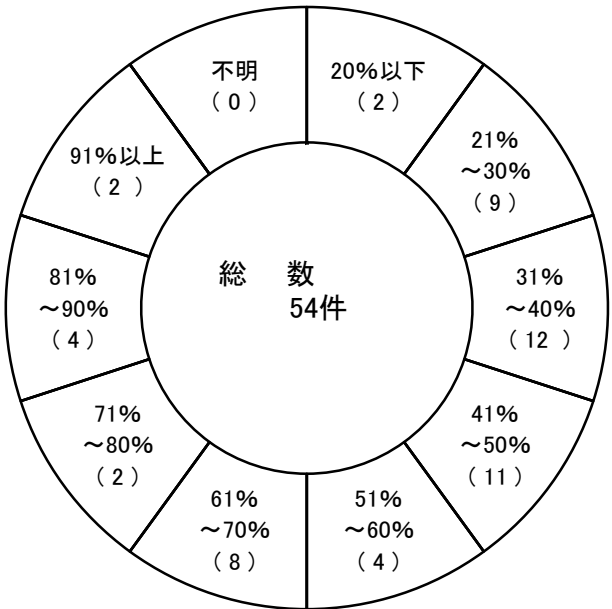
2. 風向別



3. 風速別



4. 湿度別



令和2年中火災発生の日

月 日	1	2	3	4	5	6	7	8	9	10	11	12	計
1					E								1
2					E		E						2
3		B							A				2
4												C	1
5		BB									A		3
6	A		E		B								3
7		BBE							C				4
8		AB											2
9				E		E							2
10		AAB									E		4
11				E									1
12			B			C							2
13			B		A				A				3
14					BEE					AC			5
15					B								1
16			A		B								2
17											E	B	2
18									E				1
19												B	1
20			A										1
21											A	E	2
22										C			1
23			A										1
24		A											1
25					B								1
26		A				C							2
27				C									1
28													
29										C			1
30					E								1
31													
計	1	13	6	3	11	3	1		4	4	4	4	54

A:建物火災

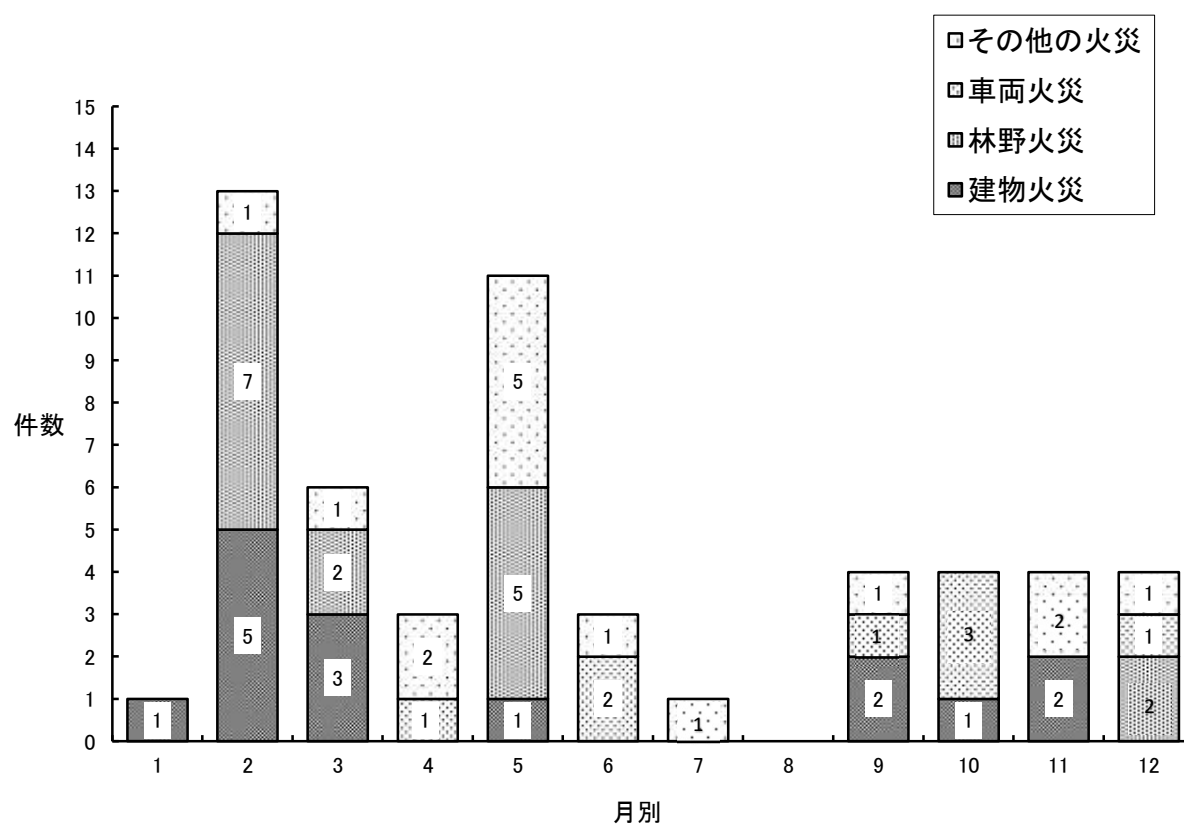
B:林野火災

C:車両火災

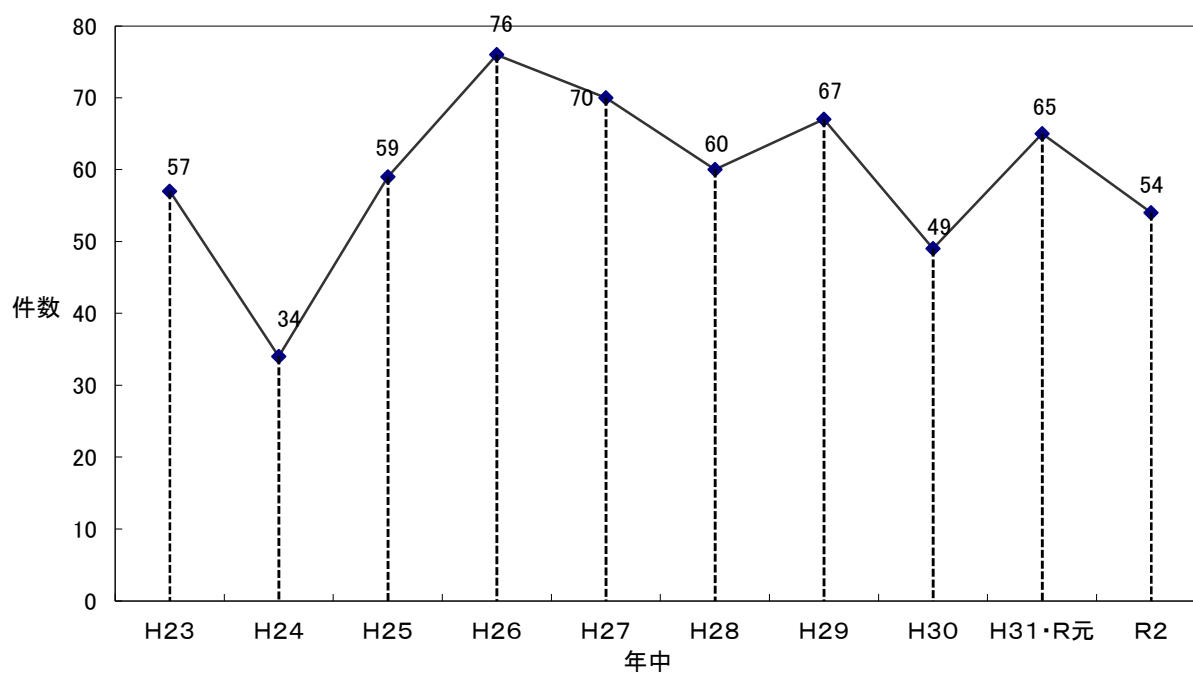
D:船舶火災

E:その他の火災

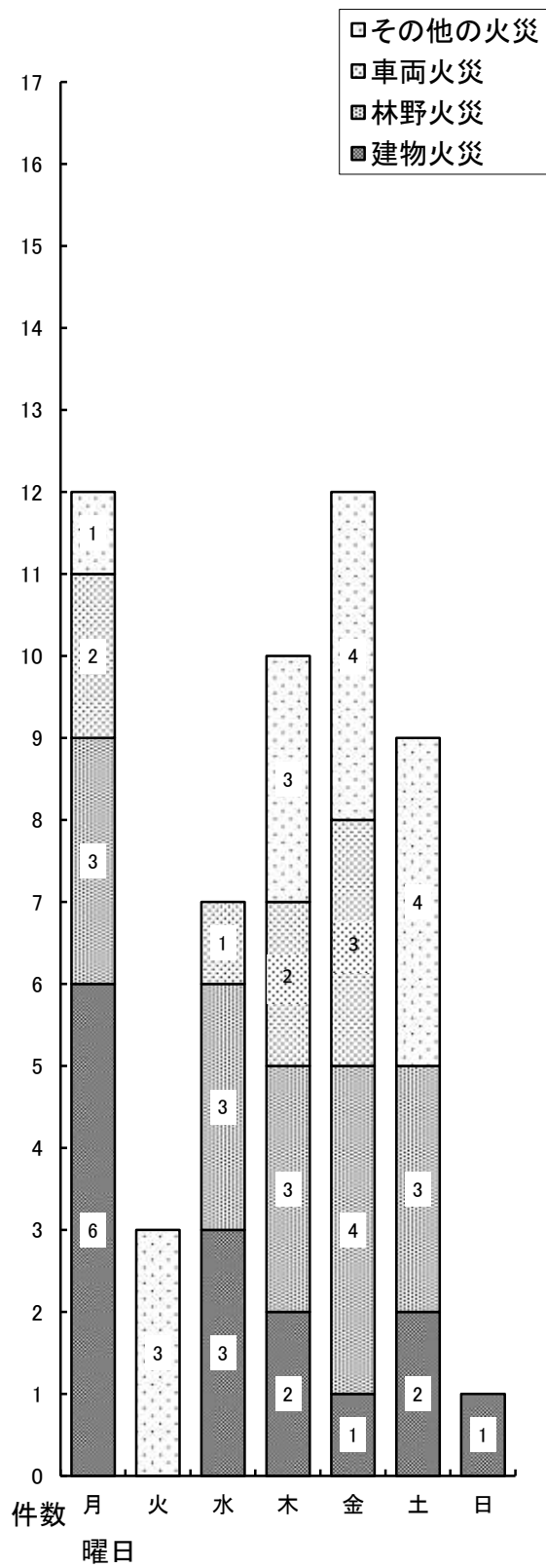
月別火災件数



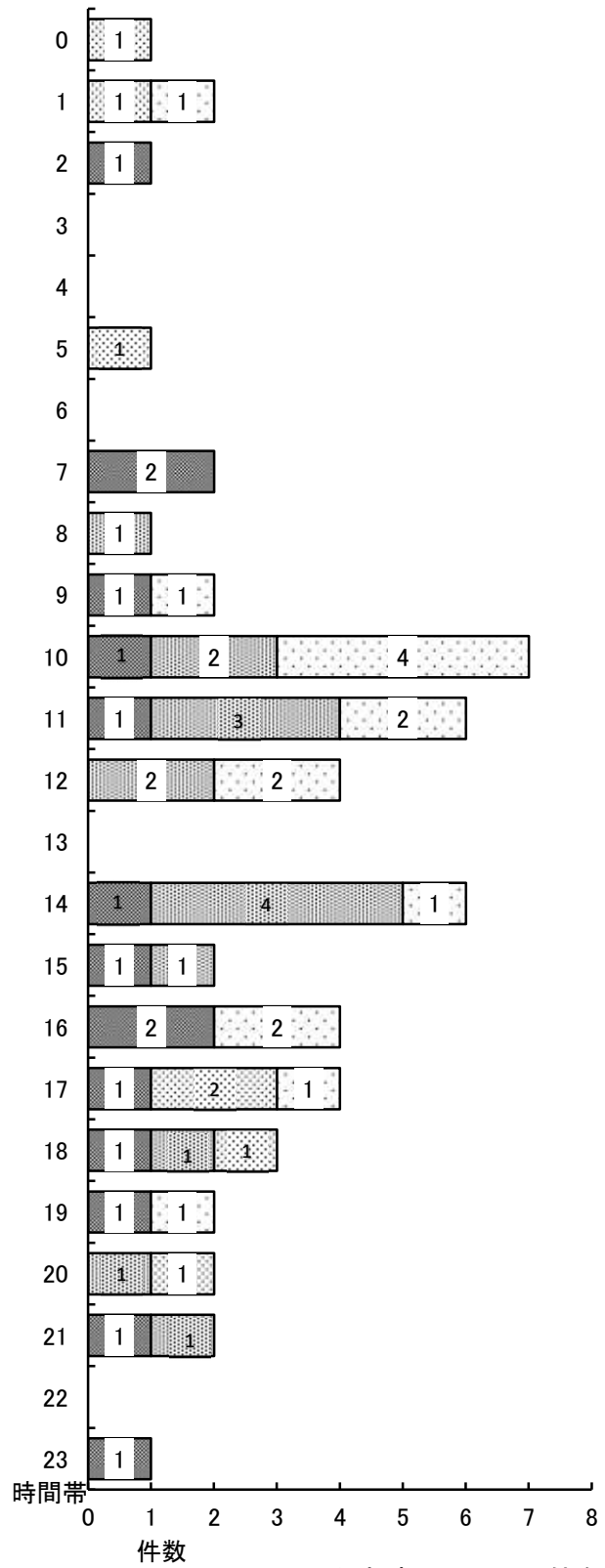
過去10年間の火災発生件数



曜日別火災発生件数



時間帯別火災発生件数



※発生時間不明の1件を除く

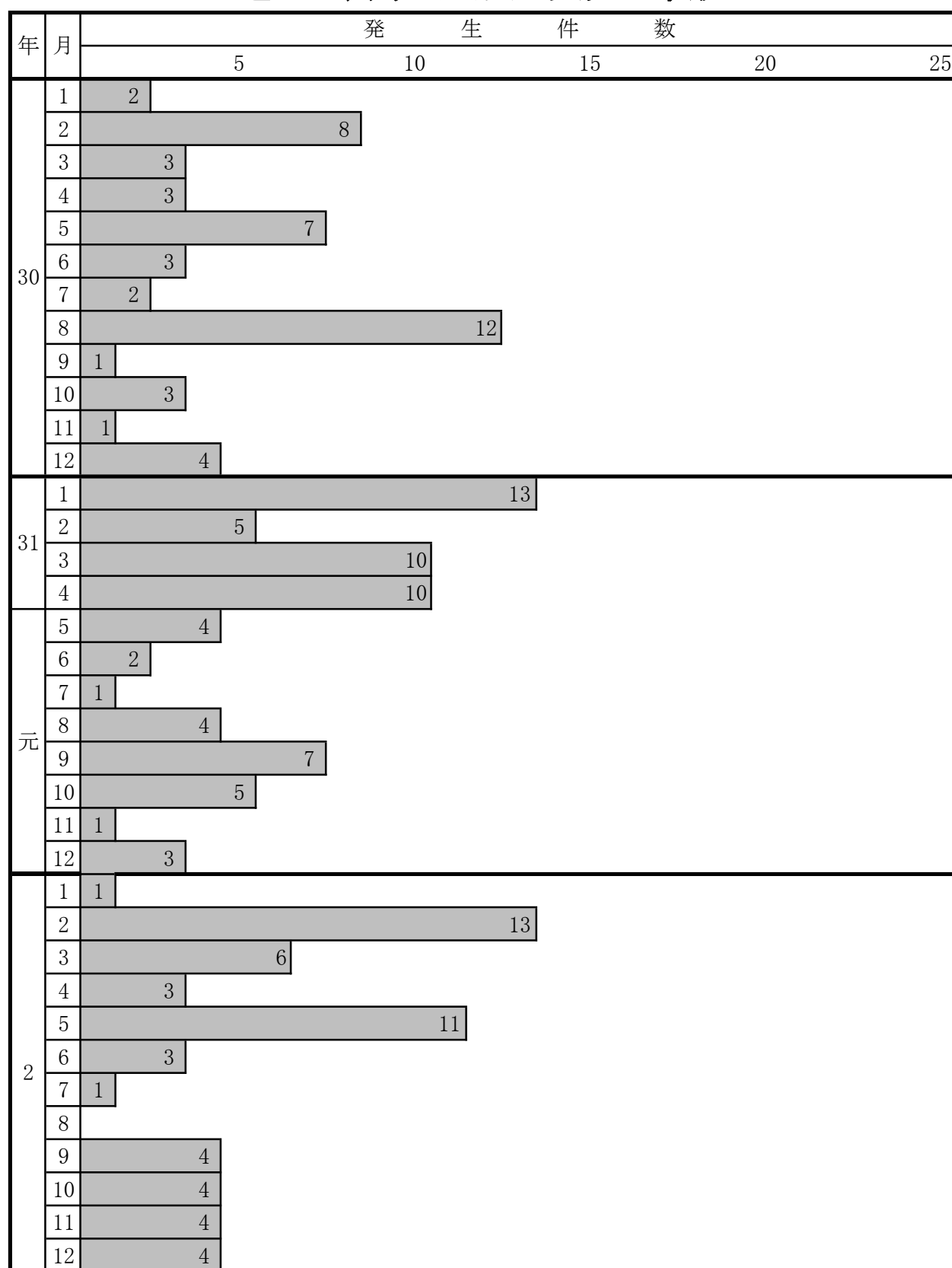
過去5年間の火災の比較

年 度 区 分		28年	29年	30年	31年・元年	2年
火災発生件数（件）		60	67	49	65	54
損害見積額（千円）		93,449	121,915	178,974	342,936	66,978
焼 損 面 積	建物(m ²)	床面積 1,712 表面積 225	床面積 1,592 表面積 10	床面積 2,483 表面積 100	床面積 4,419 表面積 210	床面積 823 表面積 16
	林野(a)	84	14	13	73	31
1ヶ月平均出火件数		5.0	5.6	4.1	5.4	4.5
1ヶ月平均損害額(千円)		7,787	10,160	14,915	28,578	5,582
火災1件当りの焼損面積	建物(m ²)	床面積 63.4 表面積 8.3	床面積 59 表面積 0.4	床面積 103.5 表面積 4.2	床面積 130 表面積 6.2	床面積 137.2 表面積 2.7
	林野(a)	14.0	1.6	1.9	12.2	72.6
火災発生間かく(日)		6.1	5.4	7.4	5.6	6.8

過去5年間の出火率(人口1万人)

年 度 市 町		28年	29年	30年	31年・元年	2年
香 取 市（佐 原）		5.8	4.9	4.7	7.0	4.3
香 取 市（小 見 川）		4.8	2.2	3.5	3.1	4.0
香 取 市（山 田）		7.3	5.3	2.2	4.3	6.6
香 取 市（栗 源）		6.8	16.1	4.6	11.6	14.3
多 古 町		5.3	10.1	7.5	10.3	9.0
東 庄 町		4.9	10.6	5.0	4.4	2.2
組 合 全 体		5.6	6.3	4.7	6.2	5.2

過去3年間の月別火災発生状況



月別消防訓練等指導状況

種別	月別 人員	計	1	2	3	4	5	6	7	8	9	10	11	12
計	回数	1,146	60	170	100	36	52	65	55	48	172	123	128	137
	人員	21,681	2,216	2,643	1,641	409	465	939	1,058	730	3,290	2,313	2,886	3,091
消火 訓練	回数	363	18	54	32	11	17	21	19	16	55	39	42	39
	人員	2,624	130	408	323	89	105	119	96	92	248	248	424	342
避難 訓練	回数	402	20	56	36	13	19	24	22	19	64	42	41	46
	人員	17,766	1,963	1,988	1,264	307	344	800	948	625	2,926	1,879	2,174	2,548
防火 講話	回数	7		1	1							1	1	3
	人員	91		4	21							8	28	30
見学	回数	26	3	9								3	7	4
	人員	564	135	191								45	140	53
通報 訓練	回数	350	19	50	31	12	16	20	14	13	53	40	37	45
	人員	626	20	52	33	12	16	20	14	13	116	112	100	118

火災出場(車両・人員)状況

種 別		計		建物火災		林野火災		車両火災		その他火災	
署 所 別	区 分 計 車 両 名	車 両	人 員	車 両	人 員	車 両	人 員	車 両	人 員	車 両	人 員
		回	人	回	人	回	人	回	人	回	人
消 防 本 部	佐 原 指 揮 1	37	95	12	31	13	36	5	11	7	17
	香 取 連 絡 1										
	香 取 支 援 1										
	香 取 調 査 1										
	そ の 他 の 車 両										
佐 原 消 防 署	佐 原 水 槽 1	12	41	4	13	1	4	3	9	4	15
	佐 原 水 槽 2	11	36	4	12	3	10	3	10	1	4
	佐 原 ポ ン プ 1	11	34	5	15	2	7	1	3	3	9
	佐 原 化 学 1	12	57	5	25	1	5	2	10	4	17
	佐 原 梯 子 1										
	佐 原 救 助 1	1	2							1	2
	佐 原 救 急 1	8	24	4	12			1	3	3	9
	佐 原 救 急 2										
	小 見 川 指 揮 1										
	そ の 他 の 車 両	3	8	2	7			1	1		
小 見 川 分 署	小 見 川 水 槽 1										
	小 見 川 ポ ン プ 1	10	30	4	12	1	3	4	12	1	3
	小 見 川 化 学 1	17	60	6	22	4	14	6	20	1	4
	小 見 川 救 急 1	5	15	2	6			3	9		
	香 取 輸 送 1										
	そ の 他 の 車 両	1	1	1	1						
多 古 分 署	多 古 化 学 1	18	69	3	12	6	23	2	7	7	27
	多 古 ポ ン プ 1	12	43	2	8	5	18	1	3	4	14
	多 古 救 急 1										
	そ の 他 の 車 両	2	2	1	1			1	1		
東 庄 分 署	東 庄 水 槽 1	7	25	3	11	3	10	1	4		
	東 庄 ポ ン プ 1	3	9	1	3	2	6				
	東 庄 救 急 1	1	3					1	3		
	そ の 他 の 車 両										
山 田 分 遣 所	山 田 水 槽 1	14	43	4	12	5	16	4	12	1	3
	山 田 ポ ン プ 1	6	18	2	6	2	6	1	3	1	3
	山 田 救 急 1	1	3	1	3						
	そ の 他 の 車 両										

種 別		計		建物火災		林野火災		車両火災		その他火災	
署 所 別	区 分	車 両	人 員	車 両	人 員	車 両	人 員	車 両	人 員	車 両	人 員
	車 両 名	回	人	回	人	回	人	回	人	回	人
分栗 遣 所源	栗 源 水 槽 1	25	72	8	24	10	27	3	9	4	12
	栗 源 救 急 1	8	24	4	12	1	3	3	9		
	そ の 他 の 車 両										
出十 張六 所島	十 六 島 水 槽 1	4	14	1	4					3	10
	十 六 島 救 急 1	2	6	1	3			1	3		

<救 急>

救 急 活 動 状 況

令和2年中の救急出動件数は、4,666件、搬送人員は、4,188人となります。これは毎日平均 12.8件出動したことになります。前年の5,059件にくらべて393件の減となりました。

救急出動に対する割合

管 内 人 口	103,922 人
令 和 2 年 1 月 1 日 現 在	
救 急 出 動 件 数	<div>令和元年 5,059 件</div> <div>令和2年 4,666</div>
対 前 年 増 加 率	-7.8 %
人 口 1 万 人 当 り 出 動 回 数	449.0 回
1 日 当 り 出 動 回 数	12.8 回
収 容 人 員	4,188 人
人 口 に 対 す る 収 容 人 員 ($\frac{\text{人 口}}{\text{収 容 人 員}}$)	$\frac{103,922}{4,188} = 24.8$ 人
救 急 隊 数	7 隊
1 隊 当 り の 収 容 人 員	598 人
1 隊 当 り の 出 動 件 数	667 回

東関東自動車道救急出動状況

担当区域 上り線 佐原香取インター～大栄インター (9.3Km)
下り線 佐原香取インター～潮来インター (8.6Km)

年 別 \ 区 分	出 場 件 数	搬 送 人 員
平成29年	4 件	2 人
平成30年	3 件	2 人
令和元年	5 件	3 人
令和2年	6 件	5 人

救 急 活 動 総 括 表

月別・事故別・署所別

区分 署所別 月別	事故種別救急活動件数											十六島出張所												栗源分遣所				小見川分署				山田分遣所				多古分署				東庄分署				合 計																																																																																																																																																																																																																																																																																																																																																																																																																																																																																						
	火災	自然災害	水難	交通事故	労働災害	運動競技	一般負傷	一加害行為	自損	急病	その他				出動件数	搬送件数	搬送人員	出動件数	搬送件数	搬送人員	出動件数	搬送件数	搬送人員	出動件数	搬送件数	搬送人員	出動件数	搬送件数	搬送人員	出動件数	搬送件数	搬送人員	出動件数	搬送件数	搬送人員	出動件数	搬送件数	搬送人員	出動件数	搬送件数	搬送人員	出動件数	搬送件数	搬送人員	出動件数	搬送件数	搬送人員	出動件数	搬送件数	搬送人員	出動件数	搬送件数	搬送人員	出動件数	搬送件数	搬送人員	出動件数	搬送件数	搬送人員	出動件数	搬送件数	搬送人員	出動件数	搬送件数	搬送人員	出動件数	搬送件数	搬送人員	出動件数	搬送件数	搬送人員	出動件数	搬送件数	搬送人員	出動件数	搬送件数	搬送人員	出動件数	搬送件数	搬送人員	出動件数	搬送件数	搬送人員	出動件数	搬送件数	搬送人員	出動件数	搬送件数	搬送人員	出動件数	搬送件数	搬送人員	出動件数	搬送件数	搬送人員	出動件数	搬送件数	搬送人員	出動件数	搬送件数	搬送人員	出動件数	搬送件数	搬送人員	出動件数	搬送件数	搬送人員	出動件数	搬送件数	搬送人員	出動件数	搬送件数	搬送人員	出動件数	搬送件数	搬送人員	出動件数	搬送件数	搬送人員	出動件数	搬送件数	搬送人員	出動件数	搬送件数	搬送人員	出動件数	搬送件数	搬送人員	出動件数	搬送件数	搬送人員	出動件数	搬送件数	搬送人員	出動件数	搬送件数	搬送人員	出動件数	搬送件数	搬送人員	出動件数	搬送件数	搬送人員	出動件数	搬送件数	搬送人員	出動件数	搬送件数	搬送人員	出動件数	搬送件数	搬送人員	出動件数	搬送件数	搬送人員	出動件数	搬送件数	搬送人員	出動件数	搬送件数	搬送人員	出動件数	搬送件数	搬送人員	出動件数	搬送件数	搬送人員	出動件数	搬送件数	搬送人員	出動件数	搬送件数	搬送人員	出動件数	搬送件数	搬送人員	出動件数	搬送件数	搬送人員	出動件数	搬送件数	搬送人員	出動件数	搬送件数	搬送人員	出動件数	搬送件数	搬送人員	出動件数	搬送件数	搬送人員	出動件数	搬送件数	搬送人員	出動件数	搬送件数	搬送人員	出動件数	搬送件数	搬送人員	出動件数	搬送件数	搬送人員	出動件数	搬送件数	搬送人員	出動件数	搬送件数	搬送人員	出動件数	搬送件数	搬送人員	出動件数	搬送件数	搬送人員	出動件数	搬送件数	搬送人員	出動件数	搬送件数	搬送人員	出動件数	搬送件数	搬送人員	出動件数	搬送件数	搬送人員	出動件数	搬送件数	搬送人員	出動件数	搬送件数	搬送人員	出動件数	搬送件数	搬送人員	出動件数	搬送件数	搬送人員	出動件数	搬送件数	搬送人員	出動件数	搬送件数	搬送人員	出動件数	搬送件数	搬送人員	出動件数	搬送件数	搬送人員	出動件数	搬送件数	搬送人員	出動件数	搬送件数	搬送人員	出動件数	搬送件数	搬送人員	出動件数	搬送件数	搬送人員	出動件数	搬送件数	搬送人員	出動件数	搬送件数	搬送人員	出動件数	搬送件数	搬送人員	出動件数	搬送件数	搬送人員	出動件数	搬送件数	搬送人員	出動件数	搬送件数	搬送人員	出動件数	搬送件数	搬送人員	出動件数	搬送件数	搬送人員	出動件数	搬送件数	搬送人員	出動件数	搬送件数	搬送人員	出動件数	搬送件数	搬送人員	出動件数	搬送件数	搬送人員	出動件数	搬送件数	搬送人員	出動件数	搬送件数	搬送人員	出動件数	搬送件数	搬送人員	出動件数	搬送件数	搬送人員	出動件数	搬送件数	搬送人員	出動件数	搬送件数	搬送人員	出動件数	搬送件数	搬送人員	出動件数	搬送件数	搬送人員	出動件数	搬送件数	搬送人員	出動件数	搬送件数	搬送人員	出動件数	搬送件数	搬送人員	出動件数	搬送件数	搬送人員	出動件数	搬送件数	搬送人員	出動件数	搬送件数	搬送人員	出動件数	搬送件数	搬送人員	出動件数	搬送件数	搬送人員	出動件数	搬送件数	搬送人員	出動件数	搬送件数	搬送人員	出動件数	搬送件数	搬送人員	出動件数	搬送件数	搬送人員	出動件数	搬送件数	搬送人員	出動件数	搬送件数	搬送人員	出動件数	搬送件数	搬送人員	出動件数	搬送件数	搬送人員	出動件数	搬送件数	搬送人員	出動件数	搬送件数	搬送人員	出動件数	搬送件数	搬送人員	出動件数	搬送件数	搬送人員	出動件数	搬送件数	搬送人員	出動件数	搬送件数	搬送人員	出動件数	搬送件数	搬送人員	出動件数	搬送件数	搬送人員	出動件数	搬送件数	搬送人員	出動件数	搬送件数	搬送人員	出動件数	搬送件数	搬送人員	出動件数	搬送件数	搬送人員	出動件数	搬送件数	搬送人員	出動件数	搬送件数	搬送人員	出動件数	搬送件数	搬送人員	出動件数	搬送件数	搬送人員	出動件数	搬送件数	搬送人員	出動件数	搬送件数	搬送人員	出動件数	搬送件数	搬送人員	出動件数	搬送件数	搬送人員	出動件数	搬送件数	搬送人員	出動件数	搬送件数	搬送人員	出動件数	搬送件数	搬送人員	出動件数	搬送件数	搬送人員	出動件数	搬送件数	搬送人員	出動件数	搬送件数	搬送人員	出動件数	搬送件数	搬送人員	出動件数	搬送件数	搬送人員	出動件数	搬送件数	搬送人員	出動件数	搬送件数	搬送人員	出動件数	搬送件数	搬送人員	出動件数	搬送件数	搬送人員	出動件数	搬送件数	搬送人員	出動件数	搬送件数	搬送人員	出動件数	搬送件数	搬送人員	出動件数	搬送件数	搬送人員	出動件数	搬送件数	搬送人員	出動件数	搬送件数	搬送人員	出動件数	搬送件数	搬送人員	出動件数	搬送件数	搬送人員	出動件数	搬送件数	搬送人員	出動件数	搬送件数	搬送人員	出動件数	搬送件数	搬送人員	出動件数	搬送件数	搬送人員	出動件数	搬送件数	搬送人員	出動件数	搬送件数	搬送人員	出動件数	搬送件数	搬送人員	出動件数	搬送件

市町別月別出動件数

	件 数	1 月	2 月	3 月	4 月	5 月	6 月	7 月	8 月	9 月	10 月	11 月	12 月
佐 原 区	1,883	195	190	160	133	137	150	143	182	133	160	159	141
栗 源 区	218	17	18	20	16	14	17	22	17	24	9	19	25
小 見 川 区	915	96	70	80	66	72	80	67	93	70	73	81	67
山 田 区	325	34	27	22	29	25	22	22	26	37	29	19	33
多 古 町	724	55	61	53	56	52	57	52	69	59	79	63	68
東 庄 町	563	45	39	50	52	42	38	57	63	40	49	48	40
管 外	38	4	4	2	1	2	0	3	3	2	5	6	6
合 計	4,666	446	409	387	353	344	364	366	453	365	404	395	380

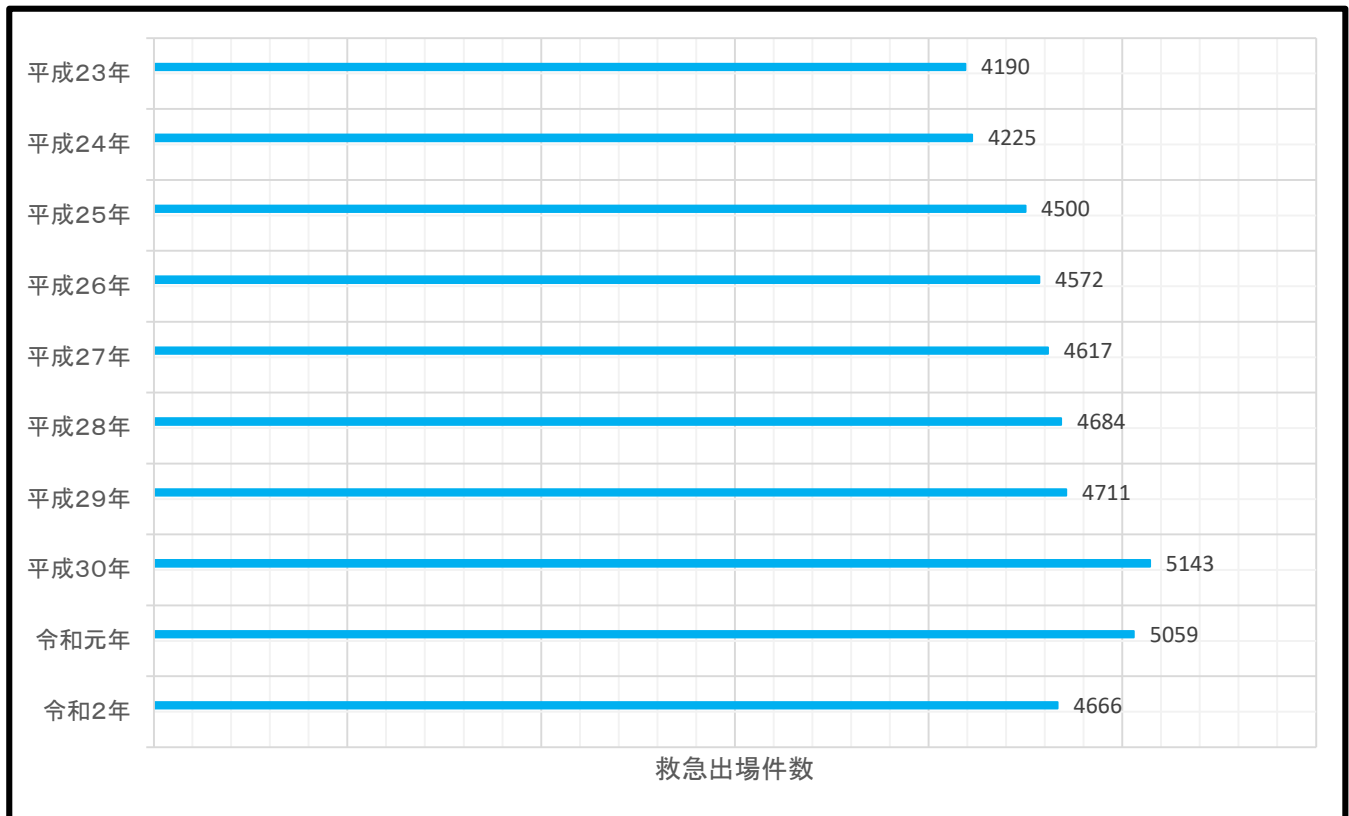
収 容 所 要 時 間 状 況

事故種別	救急出動から医療機関等へ収容に要した時間別搬送人員						
	10 分 未 満	10分以上 20分未満	20分以上 30分未満	30分以上 60分未満	60分以上 120分未満	120 分 以 上	計
急 病	0	41	272	1,723	640	15	2,691
交 通	0	4	40	181	89	0	314
一 般	0	10	83	379	116	3	591
そ の 他	0	17	17	444	113	1	592
合 計	0	72	412	2,727	958	19	4,188

事 故 種 別 傷 病 程 度 別 搬 送 状 況

種 別 程 度	火 災	自 然 災 害	水 難	交 通	労 働 災 害	運 動 競 技	一 般 負 傷	加 害	自 損 行 為	急 病	そ の 他	計
死 亡	1	0	0	1	0	0	5	0	1	88	1	97
重 症	2	0	0	12	4	0	30	0	6	265	90	409
中 等 症	2	0	0	70	31	2	234	3	4	1,376	344	2,066
軽 症	2	0	1	231	27	7	322	7	4	962	53	1,616
そ の 他	0	0	0	0	0	0	0	0	0	0	0	0
合 計	7	0	1	314	62	9	591	10	15	2,691	488	4,188

過去10年間の救急出動状況



救急隊員の行った応急処置状況

処置別 種別	対 象 人 員	応 急 処 置 内 容														合 計
		止 血	固 定	人 工 呼 吸	心 肺 蘇 生	酸 素 吸 入	気 道 確 保	保 温	被 覆	そ の 他	血 圧 測 定	聴 診 器 に よ る	心 音 呼 吸 の 取	聴 血 中 酸 素	飽 和 度 測 定	心 電 図
急 病	2,691	14	13	22	118	635	141	688	11	3,429	2,560	459		2,594	2,100	12,784
交 通	314	24	156	2	3	23	4	39	57	372	307	63		312	90	1,452
一般負傷	591	66	88	4	11	46	16	127	142	766	569	62		583	205	2,685
その他	592	18	32	4	4	179	8	161	29	765	583	53		586	424	2,846
合 計	4,188	122	289	32	136	883	169	1,015	239	5,332	4,019	637		4,075	2,819	19,767

月別及び曜日別救急出動件数

月別 曜日別	1	2	3	4	5	6	7	8	9	10	11	12	計
日	71	73	68	45	56	76	54	78	50	55	65	54	745
月	62	57	56	43	41	62	45	56	63	50	53	74	662
火	61	69	58	61	34	45	52	46	73	48	47	64	658
水	78	46	60	60	49	45	64	65	45	58	57	62	689
木	67	54	60	57	50	50	58	66	52	73	61	45	693
金	49	60	32	39	51	47	38	69	41	68	54	45	593
土	58	50	53	48	63	39	55	73	41	52	58	36	626
合 計	446	409	387	353	344	364	366	453	365	404	395	380	4,666

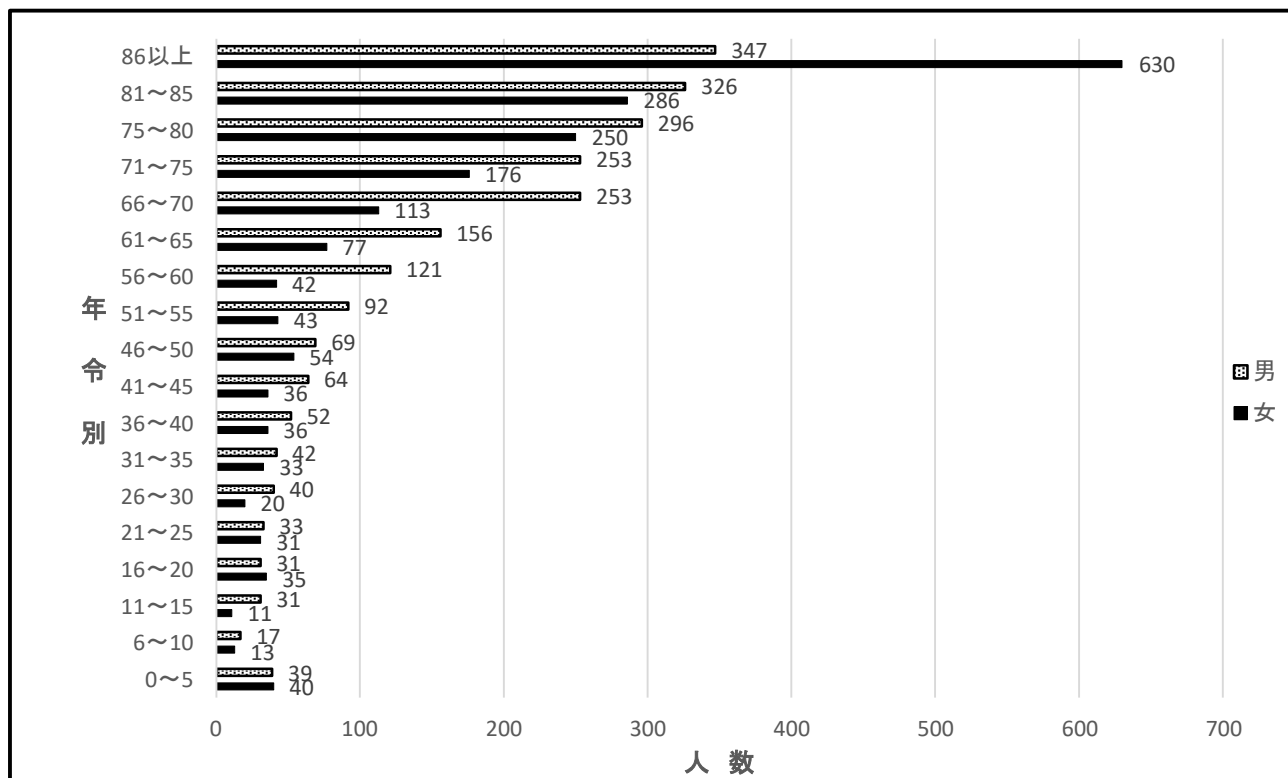
覚 知 別 救 急 出 動 状 況

月別 覚知別	1	2	3	4	5	6	7	8	9	10	11	12	計
専 用 電 話 (携帯119・IP119含む)	421	383	356	313	318	339	335	410	329	367	367	353	4,291
一 般 加 入 電 話 (携 帯 加 入 含 む)	14	12	18	24	10	11	15	22	13	14	11	14	178
警 察 電 話	7	10	9	10	7	9	6	12	10	15	7	3	105
駆 け 付 け	4	3	4	4	5	4	8	3	9	6	5	5	60
自 己 覚 知	0	0	0	1	1	0	0	1	1	1	0	1	6
そ の 他	0	1	0	1	3	1	2	5	3	1	5	4	26
合 計	446	409	387	353	344	364	366	453	365	404	395	380	4,666

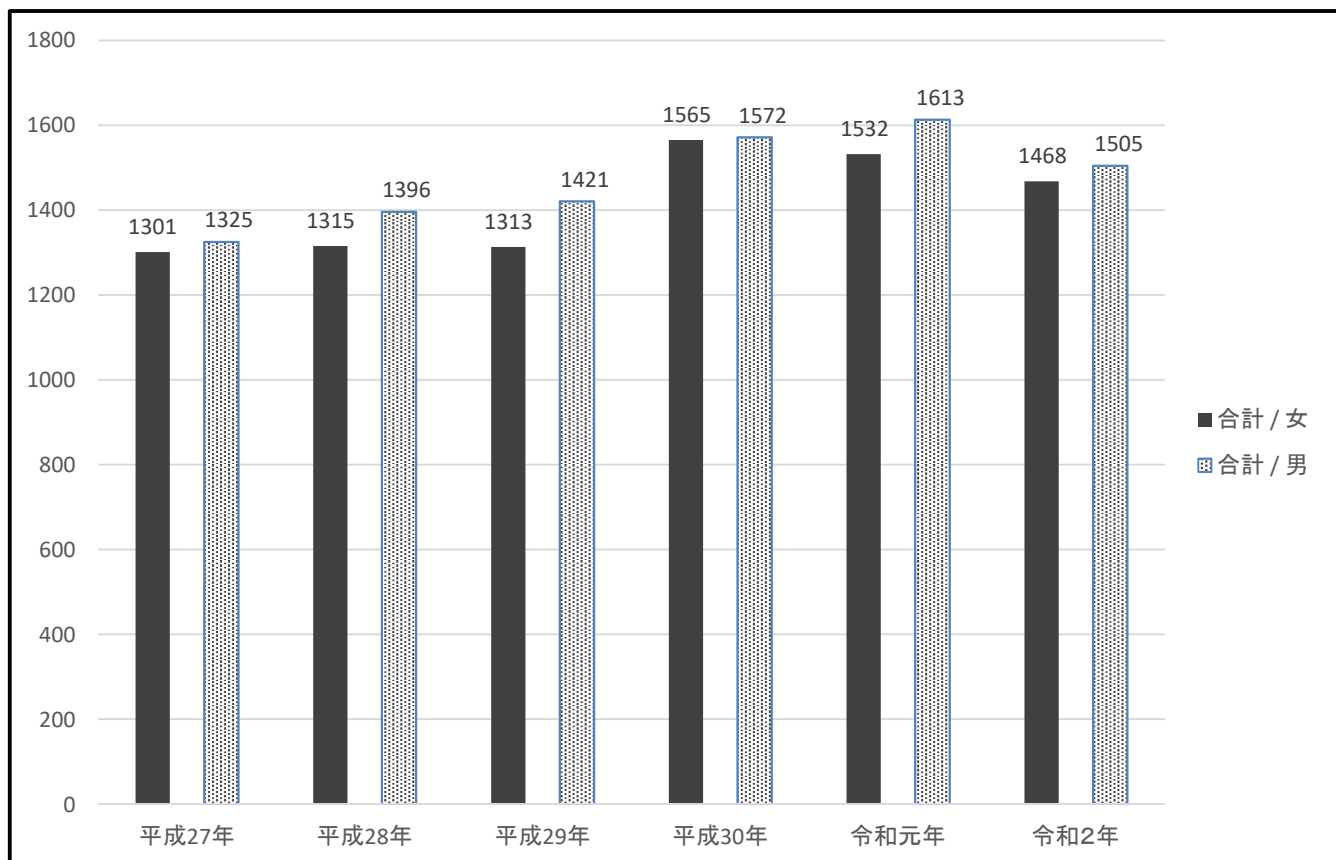
日 別 救 急 出 動 状 況

月別 日別	1	2	3	4	5	6	7	8	9	10	11	12	計
1	11	16	9	11	9	13	6	11	10	14	15	11	136
2	18	11	15	14	8	14	11	17	10	4	9	16	147
3	16	17	11	18	13	11	11	13	20	13	15	13	171
4	17	11	13	9	21	14	7	12	15	12	14	17	162
5	22	11	7	8	16	15	13	14	11	11	11	12	151
6	21	10	10	9	8	12	11	12	10	16	16	7	142
7	21	19	10	12	11	9	10	15	16	16	15	10	164
8	13	16	9	16	5	18	11	5	14	7	7	15	136
9	23	14	9	11	8	12	13	17	18	13	16	9	163
10	13	20	9	14	12	18	15	8	11	17	6	11	154
11	9	16	17	11	14	12	8	13	9	10	13	5	137
12	9	16	15	12	8	14	17	12	8	13	15	13	152
13	19	15	12	14	10	6	16	19	8	9	17	12	157
14	13	12	7	9	19	7	11	16	9	10	16	4	133
15	17	15	13	11	14	18	7	18	17	11	18	13	172
16	14	13	14	18	9	8	13	21	18	19	16	14	177
17	14	17	15	16	12	11	10	24	6	12	15	10	162
18	12	19	12	12	13	8	11	18	12	12	9	11	149
19	16	17	24	12	11	9	12	14	11	12	22	9	169
20	17	11	20	13	8	17	13	16	14	17	13	5	164
21	9	9	8	13	8	16	12	13	19	9	12	22	150
22	12	7	10	13	11	15	16	19	10	8	7	25	153
23	13	12	17	7	15	14	17	12	13	18	10	17	165
24	17	19	13	9	17	5	9	11	8	13	17	17	155
25	11	11	15	7	8	11	12	13	16	18	11	12	145
26	11	25	15	16	6	12	13	6	11	19	9	12	155
27	14	10	18	9	8	12	14	18	9	8	15	12	147
28	19	14	7	9	11	7	12	22	6	13	11	18	149
29	8	6	11	10	11	12	12	16	12	18	11	10	137
30	10		14	10	11	14	10	6	14	19	14	7	129
31	7		8		9		13	22		13		11	83
合 計	446	409	387	353	344	364	366	453	365	404	395	380	4,666

年 令 別 搬 送 人 員



高齢者（65才以上）搬送人員



時 刻 別 搬 送 人 員

月別 時間別	1	2	3	4	5	6	7	8	9	10	11	12	計
0～ 1	4	4	4	4	11	2	7	6	9	5	8	4	68
1～ 2	6	5	2	4	3	4	4	5	2	1	6	8	50
2～ 3	9	9	6	7	5	7	5	4	3	9	4	9	77
3～ 4	8	7	7	6	6	6	2	6	6	3	4	7	68
4～ 5	4	6	9	8	5	5	4	9	6	6	8	2	72
5～ 6	5	5	8	4	9	11	9	12	5	9	7	2	86
6～ 7	14	9	9	11	10	8	9	14	10	13	10	8	125
7～ 8	17	20	15	16	10	9	13	21	11	17	14	16	179
8～ 9	21	25	19	25	13	26	31	25	24	21	25	15	270
9～ 10	30	27	16	18	21	15	26	31	15	17	31	23	270
10～ 11	22	29	20	17	25	22	29	25	29	20	18	30	286
11～ 12	35	23	24	19	29	17	18	21	22	23	29	25	285
12～ 13	27	17	19	21	26	25	20	20	16	19	12	42	264
13～ 14	16	27	15	20	18	27	24	27	21	21	26	21	263
14～ 15	26	21	17	13	18	19	21	22	22	15	19	14	227
15～ 16	17	17	29	19	20	14	13	23	19	20	24	16	231
16～ 17	24	25	22	15	10	20	14	19	21	24	23	11	228
17～ 18	21	18	21	24	12	16	17	32	16	26	21	27	251
18～ 19	18	25	19	17	13	15	17	21	16	26	15	8	210
19～ 20	22	15	15	13	13	12	9	12	13	15	9	12	160
20～ 21	18	14	16	13	10	16	13	16	15	22	8	12	173
21～ 22	17	11	7	8	9	20	8	18	13	11	18	12	152
22～ 23	11	12	11	5	8	14	6	5	5	10	11	6	104
23～ 24	12	8	7	2	7	7	7	10	5	11	8	5	89
合 計	404	379	337	309	311	337	326	404	324	364	358	335	4,188

管 外 搬 送 状 況

搬送先 事故種別	旭市	成田市	匝瑳市	印西市	千葉市	神崎町	銚子市	佐倉市	山武市	富里市	袖ヶ浦市	浦安市	君津市	柏市	松戸市	県内その他	茨城県	東京都	神奈川県	合計
急病	893	359	12	10	13	2	4	9	0	96	0	0	0	1	2	8	72	2	0	1483
交通	66	37	0	5	0	0	2	0	0	18	0	0	1	0	0	1	13	0	0	143
一般負傷	117	61	0	3	0	0	0	2	0	21	0	0	0	0	0	1	9	0	0	214
その他	261	184	4	9	11	0	0	6	1	6	0	1	0	1	1	2	13	1	1	502
合計	1337	641	16	27	24	2	6	17	1	141	0	1	1	2	3	12	107	3	1	2,342

月別救急車走行距離数

(単位:Km)

月別 車名		1	2	3	4	5	6	7	8	9	10	11	12	計
佐原	佐原救急1	4,466	4,448	4,286	3,717	3,282	3,773	3,177	3,700	3,391	3,645	3,872	3,132	44,889
	佐原救急2	247	285	173	277	306	718	52	686	732	517	471	198	4,662
	十六島救急1	2,124	2,011	1,613	917	1,051	1,132	1,234	1,812	872	1,457	1,376	843	16,442
多古	多古救急1	1,770	1,567	1,551	1,321	1,477	1,420	1,637	1,599	1,462	2,047	1,628	1,923	19,402
栗源	栗源救急1	1,910	2,202	1,670	1,816	1,249	1,709	1,598	1,962	1,457	1,440	1,862	2,131	21,006
小見川	小見川救急1	2,940	2,684	2,553	1,703	2,334	2,321	2,046	2,843	2,142	2,219	2,759	2,230	28,774
東庄	東庄救急1	1,226	1,114	1,563	1,165	1,337	1,066	1,383	1,169	1,050	1,370	1,360	992	14,795
山田	山田救急1	1,762	1,089	965	1,477	1,139	957	1,125	1,334	1,238	193	1,136	1,242	13,657

普通救命講習・一般講習会実施状況 (過去3年間)

区 分		年 別	平成30年	令和元年	令和2年
普通救命講習	実 施 数		60	49	40
	参 加 人 員		1,104	812	522
一般講習会	実 施 数		62	48	8
	参 加 人 員		1,615	883	141

<救 助>

救 助 活 動 状 況

救助活動は社会構造の変革に伴い、火災・ガス爆発・震災・風水害・自動車・列車・航空機事故等の災害による人命救助活動は、最も基本的かつ重要な任務であります。

当組合ではこれらの災害事象の様相の変化に的確に対応するため、佐原消防署に救助工作車、小見川分署に救助資機材を積載したポンプ車を配備し、救助体制の充実強化をしております。

令和2年中の救助隊出動件数は54件、救助人員は36人となっております。

救 助 隊 編 成 表

編 成		
職 名	階 級	人 員
救助隊長	消 防 司 令 補	2
救助隊員	消 防 司 令 補	2
	消 防 士 長	4
	消 防 副 士 長	1
	消 防 士	3
計		12

3 階 以 上 建 築 物

階数	棟数
3F	225
4F	53
5F	18
6F以上	13
計	309

(※一般住宅を除く。)

事 故 種 別 活 動 件 数

事故種別 件数区分	火 災	交 通 事 故	水 難 事 故	風 水 害 等	自 然 災 害	機 械 に よ る 事 故	建 物 等 に よ る 事 故	ガ ス 及 酸 欠 事 故	破 裂 事 故	そ の 他 の 事 故	計
出 動 件 数	1	29	6	0	0	3	8	1	0	6	54
活 動 件 数	1	18	5	0	0	2	7	1	0	2	36
救 助 人 員	1	21	5	0	0	2	5	0	0	2	36
出 場 人 員	23	432	120	0	0	21	99	14	0	87	796

(出場人員は、消防隊、救急隊も含む)

月 別 救 助 出 動 状 況

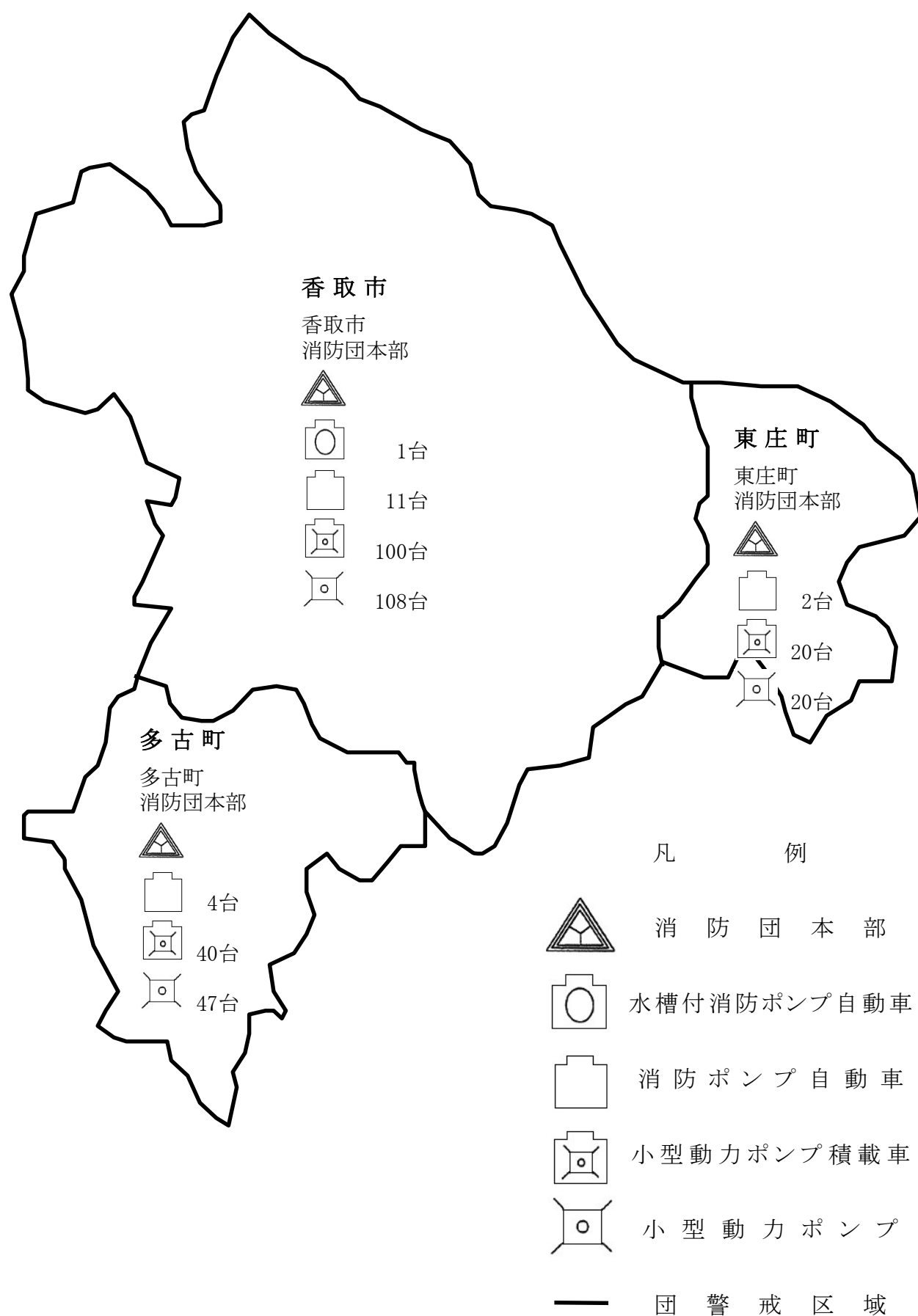
月 別 種 別		1	2	3	4	5	6	7	8	9	10	11	12	計
火 災	建 物		1											1
	建物以外													0
交 通 事 故		4	4	2	3		2	2	3	1	5		3	29
水 難 事 故				1		1	1				2		1	6
風水害等自然災害														0
機 械 に よ る 事 故					1			1			1			3
建物等による事故			1		1	1		2	1		1	1		8
ガス及び酸欠事故								1						1
破 裂 事 故														0
そ の 他 の 事 故		1			1		1		1	1		1		6
合 計		5	6	3	6	2	4	6	5	2	9	2	4	54

救 助 隊 訓 練 状 況

内容 月別	体 力 練 成	ロープ 訓練	検 索 救 助 訓 練	各 種 救 助 器 具 取 扱 訓 練	各 種 救 助 事 象 想 定 訓 練	そ の 他 の 訓 練	合 計
1	3 回 9 人 3時00分	回 人	回 人	1 回 3 人 1時00分	4 回 14 人 5時00分	2 回 8 人 4時30分	10 回 34 人 13時30分
2	4 回 15 人 3時30分	2 回 8 人 2時30分	3 回 5 人 5時00分	3 回 7 人 3時30分	4 回 15 人 8時30分	1 回 2 人 2時00分	17 回 52 人 25時00分
3	回 人	1 回 3 人 1時30分	回 人	回 人	3 回 9 人 5時30分	回 人	4 回 12 人 7時00分
4	9 回 40 人 10時30分	3 回 12 人 5時30分	1 回 4 人 1時00分	13 回 50 人 48時00分	4 回 15 人 5時30分	5 回 19 人 12時30分	35 回 140 人 83時00分
5	11 回 39 人 11時30分	4 回 14 人 6時00分	2 回 6 人 6時30分	1 回 3 人 2時30分	13 回 48 人 24時00分	7 回 27 人 10時00分	38 回 137 人 60時30分
6	9 回 29 人 10時00分	4 回 11 人 7時00分	回 人	1 回 3 人 1時00分	4 回 19 人 10時00分	6 回 22 人 12時00分	24 回 84 人 40時00分
7	5 回 15 人 4時30分	2 人 6 人 3時00分	回 人	3 回 9 人 5時00分	12 回 42 人 21時30分	3 回 9 人 5時30分	25 回 81 人 39時30分
8	3 回 9 人 4時30分	回 人	回 人	1 回 3 人 1時30分	11 回 41 人 19時00分	1 回 3 人 1時30分	16 回 56 人 26時30分
9	6 回 19 人 6時00分	2 回 7 人 3時00分	回 人	3 回 9 人 5時30分	9 回 40 人 18時00分	2 回 7 人 2時00分	22 回 82 人 34時30分
10	3 回 10 人 3時30分	1 回 2 人 3時00分	回 人	1 回 4 人 1時30分	2 回 8 人 3時00分	1 回 4 人 1時00分	8 回 28 人 12時00分
11	11 回 37 人 9時30分	回 人	回 人	2 回 4 人 4時00分	6 回 18 人 13時30分	4 回 14 人 6時30分	23 回 73 人 33時間30分
12	回 人	回 人	回 人	2 回 4 人 2時00分	6 回 19 人 10時00分	2 回 6 人 5時00分	10 回 29 人 17時00分
合 計	64 回 222 人 66時30分	19 回 63 人 31時30分	6 回 15 人 12時30分	31 回 99 人 27時30分	78 回 288 人 119時30分	34 回 121 人 62時30分	232 回 808 人 358時30分

消 防 団 関 係

管内消防団 消防分布図



消防団員の現況

消防団員階級別実員、定員

階級別 団名	団 長	副 団 長	分 団 長	副 分 団 長	部 長	班 長	団 員	実 員	定 員
香 取 市 消 防 団	1	4	30	26	118	-	1,052	1,231	1,299
多 古 町 消 防 団	1	2	10	7	-	38	446	504	513
東 庄 町 消 防 団	1	2	8	4	21	42	150	228	235
計	3	8	48	37	139	80	1,648	1,963	2,047

消防団員階級別年齢

階 級 別 団 名	年 齢	団 長	副 団 長	分 団 長	副 分 団 長	部 長	班 長	団 員	計
香取市消防団	18才～20才							1	1
	21才～25才					4		71	75
	26才～30才					12		170	182
	31才～35才				3	39		306	348
	36才～40才			4	4	37		287	332
	41才～45才			6	10	20		149	185
	46才～50才			13	6	4		53	76
	51才～55才		3	6	1	2		14	26
	56 才 以 上	1	1	1	2			1	6
	平 均 年 齢	58.0	54.3	47.0	44.3	36.4		35.3	35.9
多古町消防団	18才～20才							9	9
	21才～25才							35	35
	26才～30才						7	92	99
	31才～35才				4		9	95	108
	36才～40才			5	2		15	113	135
	41才～45才			3	1		4	54	62
	46才～50才	1	1	1			1	32	36
	51才～55才		1					10	11
	56 才 以 上			1			2	6	9
	平 均 年 齢	50.0	48.5	41.4	36		36.7	35.2	35.5
東庄町消防団	18才～20才						1	1	2
	21才～25才							8	8
	26才～30才						2	29	31
	31才～35才					1	4	35	40
	36才～40才					1	4	26	31
	41才～45才			1		8	11	18	38
	46才～50才			2	2	7	13	14	38
	51才～55才			2		2	2	10	16
	56 才 以 上	1	2	3	2	2	5	9	24
	平 均 年 齢	64.0	58.5	53.2	55.0	46.5	44.1	38.1	41.0

消 防 団 配 置 状 況

階 級 別		団 長	副 団 長	分 団 長	副 分 団 長	部 長	班 長	団 員	計
団 名	配 置								
香 取 市 消 防 団	団 本 部	1	4			1		3	9
	第 1 佐 支 原 団	支 団 本 部		2					2
		第 1 分 団		1	2	8		90	101
		第 2 分 団		1	2	8		71	82
		第 3 分 団		1	1	3		27	32
	第 2 佐 支 原 団	支 団 本 部		2					2
		第 1 分 団		1	2	8		69	80
		第 2 分 団		1	3	13		112	129
	第 3 佐 支 原 団	支 団 本 部		2					2
		第 1 分 団		1	2	7		63	73
		第 2 分 団		1	2	10		86	99
		第 3 分 団		1	2	10		75	88
	小 見 川 支 団	支 団 本 部		2					2
		第 1 分 団		1	1	2		26	30
		第 2 分 団		1	1	4		29	35
		第 3 分 団		1	1	4		30	36
		第 4 分 団		1	1	5		43	50
		第 5 分 団		1	1	4		29	35
	山 田 支 団	支 団 本 部		2					2
		第 1 分 団		1	1	6		53	61
		第 2 分 団		1	1	7		61	70
		第 3 分 団		1	1	6		57	65
	栗 源 支 団	支 団 本 部		2					2
		第 1 分 団		1	1	7		63	72
		第 2 分 団		1	1	6		64	72
多 古 町 消 防 団	団 本 部	1	2	3					6
	第 1 分 団			1	1		7	77	86
	第 2 分 団			1	1		4	47	53
	第 3 分 団			1	1		5	62	69
	第 4 分 団			1	1		4	53	59
	第 5 分 団			1	1		5	54	61
	第 6 分 団			1	1		6	75	83
	第 7 分 団			1	1		6	72	80
	女 性 班						1	6	7
東 庄 町 消 防 団	団 本 部	1	2	4					7
	第 1 分 団			1	1	6	12	32	52
	第 2 分 団			1	1	6	12	45	65
	第 3 分 団			1	1	6	12	51	71
	第 4 分 団			1	1	3	6	22	33
計		3	8	48	37	140	80	1,647	1,963

消防団員の報酬(年額)

消 防 団		香取市消防団	多古町消防団	東庄町消防団
階 級				
団	長	150,000	127,000	150,000
副	団 長	100,000	88,900	100,000
分	団 長	63,500	63,500	58,000
副	分 団 長	48,400	48,400	47,000
部	長	42,000	-	38,500
班	長	—	38,500	20,500
団	員	20,000	20,000	20,000

消防機械の配置及び現有台数

団		配置先	種 別	普 通 消 防 ポ ン プ				小型動力ポンプ車	小型動力ポンプ車	連 絡 車	ホ ー ス
			自 動 車								
			A1級	A2級	B1級	B2級					
香取市消防団	団 本 部							1	1		
	第1佐原支団	支 団 本 部									
		第 1 分 団		6			2	2		216	
		第 2 分 団					8	8		168	
		第 3 分 団					3	3		79	
	第2佐原支団	支 団 本 部									
		第 1 分 団					6	8		162	
		第 2 分 団					11	13		219	
	第3佐原支団	支 団 本 部									
		第 1 分 団					6	7		122	
		第 2 分 団					9	10		198	
		第 3 分 団					9	10		192	

種 別 配置 先 団			普 通 消 防 ポ ン プ				積 載 小 型 動 力 ポ ン プ 車	小 型 動 力 ポ ン プ	連 絡 車	ホ ー ス
			自 動 車							
			A1級	A2級	B1級	B2級				
香取市消防団	小見川支団	支 団 本 部							1	
		第 1 分 団		2						132
		第 2 分 団					4	4		53
		第 3 分 団					4	4		86
		第 4 分 団					5	5		99
		第 5 分 団					4	4		101
	山田支団	支 団 本 部							1	
		第 1 分 団		1			5	5		145
		第 2 分 団		1			6	6		159
		第 3 分 団		2			4	4		147
	栗源支団	支 団 本 部							1	
		第 1 分 団					7	7		148
		第 2 分 団					7	7		130
	計			12			100	108	4	2,556
多古町消防団	団 本 部						2	1		
	第 1 分 団					8	8		150	
	第 2 分 団					5	5		95	
	第 3 分 団		1			5	7		137	
	第 4 分 団					5	5		99	
	第 5 分 団		1			5	5		130	
	第 6 分 団		1			6	8		149	
	第 7 分 団		1			6	7		154	
	計		4			40	47	1	914	
東庄町消防団	団 本 部					1	1	1	8	
	第 1 分 団					6	6		150	
	第 2 分 団		1			5	5		160	
	第 3 分 団		1			5	5		149	
	第 4 分 団					3	3		60	
	計		2			20	20	1	527	
合 計			18			160	175	6	3,997	

過去3年間の団別出動及び放水状況

区分 団名	平成 30 年					令和 元 年					令和 2 年				
	火 災 件 数	出 動 回 数	放 水 回 数	出 動 ポン プ 台 数	出 動 人 員	火 災 件 数	出 動 回 数	放 水 回 数	出 動 ポン プ 台 数	出 動 人 員	火 災 件 数	出 動 回 数	放 水 回 数	出 動 ポン プ 台 数	出 動 人 員
香 取 市 消 防 団	31	26	9	96	501	44	40	10	148	816	38	32	4	112	585
多 古 町 消 防 団	11	11	6	123	529	15	14	7	184	804	13	13	2	98	393
東 庄 町 消 防 団	7	6	0	29	210	6	5	0	11	79	3	2	0	4	17
計	49	43	15	248	1,240	65	59	17	343	1,699	54	47	6	214	995

消防団員の職業状況

区分 団名	定 員	実 員	職 業 構 成					就 業 形 態			
			公 務 員				そ の 他	被 用 者	自 営 業 者	家 族 従 業 者	そ の 他
			国 家 公 務 員	郵 政 公 員	地 方 公 務 員	特 殊 法 人 等					
香 取 市 消 防 団	1,299	1,231	4	12	72	33	1,110	1,012	65	111	43
多 古 町 消 防 団	513	504	0	2	42	4	456	400	27	52	25
東 庄 町 消 防 団	235	228	0	2	10	4	212	187	16	19	6
計	2,047	1,963	4	16	124	41	1,778	1,599	108	182	74

消防団機械使用経過年数

団 名	年 数 種 類	1 年 未 満	2 年 未 満	3 年 未 満	4 年 未 満	5 年 未 満	6 年 未 満	7 年 未 満	8 年 未 満	9 年 未 満	10 年 未 満	11 年 未 満	12 年 未 満	13 年 未 満	14 年 未 満	15 年 未 満	15 年 以 上	合 計
香 取 市 消 防 団	消 防 ポンプ 自 動 車		1		1		1			1	1		1					6
	小型動力ポンプ積載車	4	4	4	5	5	9	10	3	7	7	3	3	5		2	29	100
	小 型 動 力 ポンプ	5	3	5	4	4	6	8	6	7	6	5	3	3	6	5	32	108
多 古 町 消 防 団	消 防 ポンプ 自 動 車					1	1	1	1									4
	小型動力ポンプ積載車	2	2	2	2	2		1		1	1		2	3	4	1	17	40
	小 型 動 力 ポンプ	3	3	2	2	2	3	4	2			2	1			3	20	47
東 庄 町 消 防 団	消 防 ポンプ 自 動 車																2	2
	小型動力ポンプ積載車	1	1	1				1	2		1		1	1	1	1	9	20
	小 型 動 力 ポンプ	1	1	1	3	5		1	2	1		1	1				3	20

消 防 年 報

(令和2年版)

発 行 令和3年8月

香取広域市町村圏事務組合消防本部総務課

〒287-0001 香取市佐原口2127番地

TEL 0478 (52) 0119

FAX 0478 (52) 1198

E-mail kakousho@fd-katori.jp
