

消 防 年 報

令和3年版



はしご付き消防自動車（佐原消防署）

香取広域市町村圏事務組合消防本部

は し が き

1. 本年報は、令和3年中における香取広域市町村圏事務組合の現況を集録し、今後の参考とするとともに、当消防本部の概要を紹介することを目的として編成したものであります。
2. 本年報は、次の区分により編集しました。
 - (1) 予算関係は会計年度
 - (2) 消防組織、人員は令和4年4月1日現在
 - (3) 火災、救急およびその他の統計は暦年

令和4年 4月 1日

香取広域市町村圏事務組合消防本部

目 次

総務関係

沿革	7
香取広域市町村圏事務組合管内図	1 0
香取広域市町村圏事務組合組織	1 1
消防組合消防機関の名称・位置・消防組合管内面積人口等	1 6
消防職員の定員と実員	1 7
消防職員の配置状況	1 7
消防職員の年齢	1 7
消防職員の勤続年数	1 8
消防職員各種免許及び資格取得状況	1 9
令和 4 年度組合構成市町の予算と組合分担金表	2 0
令和 4 年度歳入歳出予算	2 1

予防関係

〈防火対象物〉

地区別防火対象物の現況	2 4
消防用設備等設置届出受理件数	2 5
業態別 3 階以上防火対象物棟別数	2 6
月別建築工事別同意件数	2 8
建築物用途別同意件数	2 9
過去 5 年間の建築同意件数	3 0

〈危険物〉

市町別危険物製造所等の設置状況	3 1
危険物施設許可区分構成比	3 2
危険物許可施設数の変遷	3 3
危険物関係申請、届出受理件数	3 4
予防条例関係届出受理件数	3 5

警防関係

〈消防施設〉

消防機械器具配置図	3 7
消防機械の配備一覧表	3 8
救助器具等配置状況	3 9
管内水利状況	4 0
月別消防車両走行距離数	4 1

〈応援協定〉	
消防相互応援協定の状況	4 2
〈通信・気象〉	
1 1 9 番月別受信状況	4 3
消防通信施設概況・消防無線機配置状況	4 4
気象状況	4 5
統計関係	
〈火 災〉	
総括表月別・市町別火災発生状況	4 7
令和 3 年中の火災状況	4 8
原因別火災件数・覚知別火災件数	4 9
気象別火災発生状況	5 0
令和 3 年中火災発生の日	5 1
月別火災件数・過去 1 0 年間の火災発生件数	5 2
曜日別火災発生件数・時間帯別火災発生件数	5 3
過去 5 年間の火災の比較・出火率	5 4
過去 3 年間の月別火災発生状況	5 5
月別消防訓練等指導状況	5 6
火災出動（車両・人員）状況	5 7
〈救 急〉	
救急活動状況・救急出動に対する割合・東関東自動車道救急出動状況	5 9
救急活動総括表	6 0
収容所要時間状況・事故種別傷病程度別搬送状況	6 1
過去10年間の救急出動状況・救急隊員の行った応急処置状況	6 2
月別及び曜日別救急出動状況・覚知別救急出動状況	6 3
日別救急出動状況	6 4
年齢別搬送人員・高齢者(65 才以上)搬送人員	6 5
時刻別搬送人員	6 6
管外搬送状況・月別救急車走行距離数・救命講習実施状況	6 7
〈救 助〉	
救助活動状況・救助隊編成表・中高層建築物数	6 8
事故種別活動件数・月別救助出動状況	6 9
救助隊訓練状況	7 0

消防団関係

管内消防団消防分布図	7 2
消防団員の現況・消防団員階級別実員・定員	7 3
消防団員階級別年齢	7 3
消防団員配置状況	7 4
消防団員の報酬（年額）	7 5
消防機械の配置及び現有台数	7 5
過去3年間の団別出動及び放水状況・消防団員の職業状況	7 7
消防団機械使用経過年数	7 8

香取広域市町村圏事務組合

香取広域市町村圏事務組合消防本部は平成18年3月27日に発足しました。
管轄区域の市、町章の紹介です。

	かとりし	たこまち	とうのしょうまち
市町呼名	香取市	多古町	東 庄 町



一目でわかる組合消防

令和4年4月1日現在

<p>人 口</p>  <p>100, 539 人</p>	<p>面 積</p>  <p>381. 40 km²</p>	<p>世 帯</p>  <p>42, 292 世帯</p>
<p>署 所</p>  <p>消防本部 1 消 防 署 1 分 署 3 分 遣 所 2 出 張 所 1</p>	<p>消 防 職 員</p>  <p>211人</p>	<p>平 均 年 齢</p>  <p>38. 1 歳</p>
<p>防火対象物</p>  <p>3, 013 件</p>	<p>危険物施設</p>  <p>519 件</p>	<p>消防水利</p>  <p>2, 478 基</p>
<p>火災</p>  <p>53件 ※令和3年数値</p>	<p>救急・救助</p>  <p>救急 4, 676件 救助 54件 ※令和3年数値</p>	<p>消防団員</p>  <p>定員 2, 047名 実員 1, 867名</p>

総務関係

沿革

H18. 3. 27	佐原市外五町消防組合、小見川町外 2 町消防組合が統合再編され香取広域市町村圏事務組合消防本部発足
名 称	香取広域市町村圏事務組合消防本部 佐原消防署 小見川消防署 多古分署 東庄分署 山田分署 栗源分遣所 十六島出張所
位 置	香取市野田 5 3 番地
管轄区域	香取市、多古町、東庄町
消防職員定数	2 3 2 名、消防吏員 2 3 1 名、事務吏員 1 名
装 備	水槽付消防ポンプ自動車 7 台、消防ポンプ自動車 6 台 化学消防ポンプ自動車 3 台、救急車 8 台 はしご付消防自動車 1 台 救助工作車 2 台
H18. 3. 27	(旧) 佐原市外五町消防組合消防長であった森田裕明氏が初代消防長に就任
H18. 9. 17	香取広域市町村圏事務組合発足後第 1 回目の職員採用試験を実施
H19. 3. 31	森田裕明消防長退任
H19. 4. 1	小山田隆雄消防長就任
H19. 9. 16	職員採用試験実施
H20. 3. 6	災害対応特殊救急自動車購入、佐原消防署へ配置 (更新)
H20. 3. 7	高機能指令センター整備
H20. 3. 26	多古分署庁舎竣工
H20. 3. 31	小山田隆雄消防長退任
H20. 4. 1	平野光男消防長就任
H20. 9. 21	職員採用試験実施
H21. 2. 13	災害対応特殊水槽付消防ポンプ自動車 (Ⅰ - A 型) 購入 東庄分署へ配置 (更新)
H21. 2. 27	災害対応特殊救急自動車購入、山田分署へ配置 (更新)
H21. 3. 31	平野光男消防長退任
H21. 4. 1	篠塚正悟消防長就任
H21. 9. 20	職員採用試験実施
H21.12. 16	災害対応特殊水槽付消防ポンプ自動車 (Ⅰ - A 型) 購入 山田分署へ配置 (更新)
H22. 3. 31	篠塚正悟消防長退任
H22. 4. 1	大久保巖消防長就任
H22. 9. 19	職員採用試験実施
H23. 2. 16	災害対応特殊化学消防ポンプ自動車 (Ⅱ 型) 購入 小見川消防署へ配置 (更新)
H23. 3. 31	大久保巖消防長退任
H23. 4. 1	紀伊元隆一消防長就任
H23. 9. 18	職員採用試験実施
H23.11. 25	災害対応特殊救急自動車購入、十六島出張所へ配置 (更新)
H24. 1. 27	災害対応特殊水槽付消防ポンプ自動車 (Ⅱ 型) 購入 佐原消防署へ配置 (更新)
H24. 3. 31	紀伊元隆一消防長退任

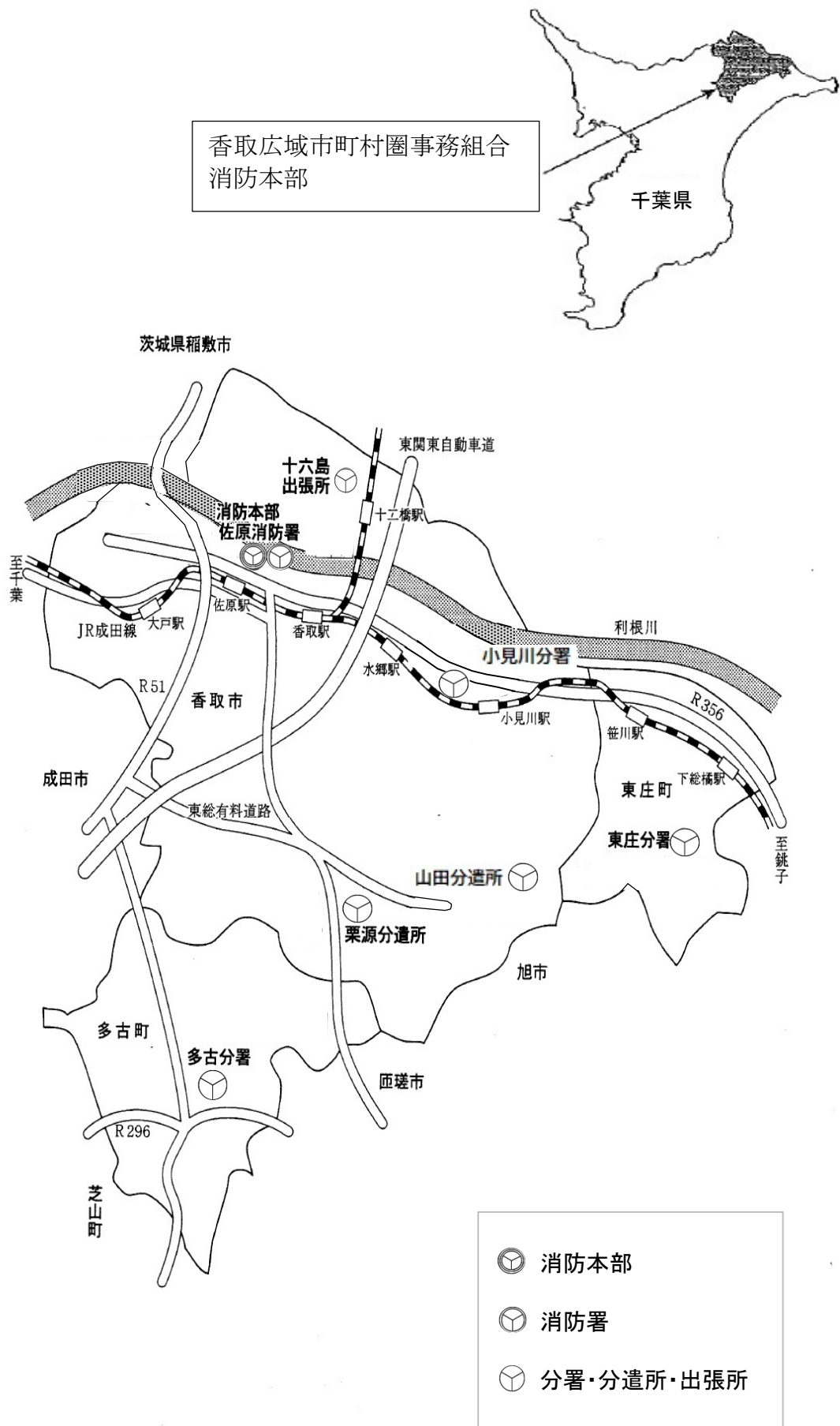
沿 革

H 24. 4. 1	石井和夫消防長就任
H 24. 9. 16	職員採用試験実施
H 24.11. 27	災害対応特殊救急自動車購入 東庄分署へ配置（更新）
H 25. 3. 4	災害対応特殊化学消防ポンプ自動車（Ⅱ型）購入 佐原消防署へ配置（更新）
H 25. 3. 31	石井和夫消防長退任
H 25. 4. 1	中田肇消防長就任
H 25. 9. 22	職員採用試験実施
H 26. 1. 24	支援車（Ⅱ型）購入 消防本部へ配置（小見川資材搬送車更新）
H 26. 3. 25	消防本部・佐原消防署庁舎竣工 消防本部移転 位置 香取市佐原口 2 1 2 7
H 26. 3. 28	栗源分遣所庁舎竣工
H 26. 9. 21	職員採用試験実施
H 27. 2. 12	災害対応特殊救急自動車購入 小見川消防署へ配置（更新）
H 27. 3. 13	消防用指揮車購入 消防本部へ配置（更新）
H 27. 3. 31	中田肇消防長退任
H 27. 4. 1	奈良勝夫消防長就任
H 27. 9. 20	職員採用試験実施
H 27.11. 25	災害対応特殊救急自動車購入 栗源分遣所へ配置（更新）
H 28. 1. 21	災害対応特殊消防ポンプ自動車（ＣＤ－Ⅰ型）購入 小見川消防署へ配置（更新）
H 28. 3. 15	十六島出張所庁舎竣工
H 28. 9. 18	職員採用試験実施
H 29. 2. 7	災害対応特殊消防ポンプ自動車（ＣＤ－Ⅰ型）購入 多古分署へ配置（更新）
H 29. 3. 31	奈良勝夫消防長退任
H 29. 4. 1	篠塚功明消防長就任
H 29. 9. 17	職員採用試験実施
H 29. 9. 29	災害対応特殊救急自動車購入 佐原消防署へ配置（更新）
H 30. 2. 1	災害対応特殊消防ポンプ自動車（ＣＤ－Ⅰ型）購入 十六島出張所へ配置（更新）
H 30. 3. 31	篠塚功明消防長退任
H 30. 4. 1	坂本幸彦消防長就任
H 30. 9. 16	職員採用試験実施
H 31. 2. 21	消防ポンプ自動車（ＣＤ－Ⅰ型）購入 佐原消防署へ配置（更新）
H 31. 3. 31	坂本幸彦消防長退任
H 31. 4. 1	小見川消防署が小見川分署へ、山田分署が山田分遣所へ名称変更
H 31. 4. 1	本宮弘資消防長就任
R 1. 9. 22	職員採用試験実施
R 1.12. 3	災害対応特殊救急自動車購入 多古分署へ配置（更新）
R 2. 3. 26	災害対応特殊消防ポンプ自動車（ＣＤ－Ⅰ型）購入 東庄分署へ配置（更新）
R 2.10. 18	職員採用試験実施
R 2.10. 28	災害対応特殊救急自動車購入 山田分遣所へ配置（更新）

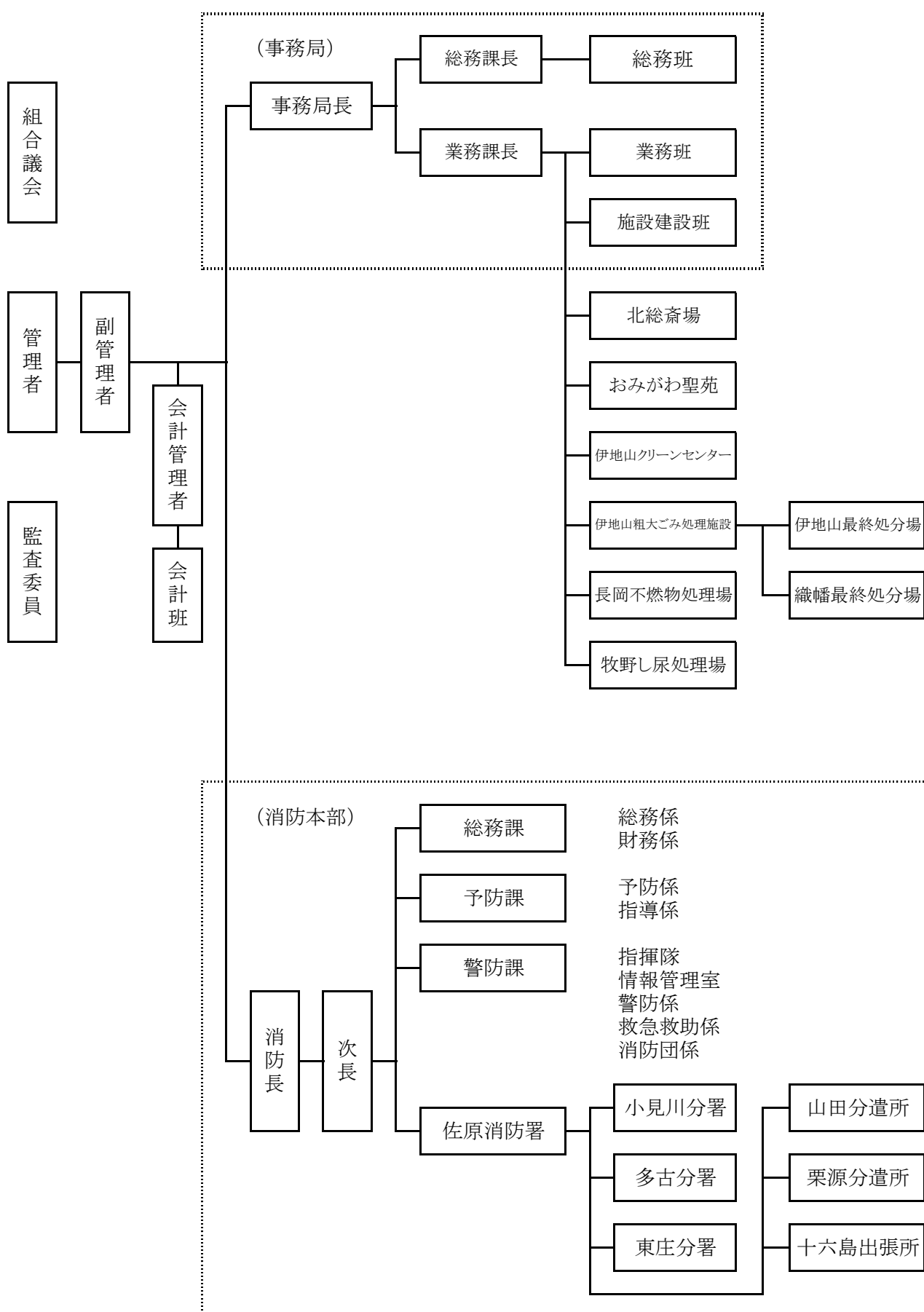
沿 革

R 3. 3. 9	災害対応特殊水槽付消防ポンプ自動車（Ⅰ－A型）購入 栗源分遣所へ配置（更新）
R 3. 9. 19	職員採用試験実施
R 3.11. 15	災害対応特殊はしご付消防自動車購入 佐原消防署へ配置（更新）
R 4. 3. 31	本宮弘資消防長退任
R 4. 4. 1	猿田繁消防長就任

組合管内図



香取広域市町村圏事務組合組織図



消防本部事務分掌

消 防 本 部

総務課

総務係

- (1) 儀式、行事及び会議に関する事項
- (2) 公印の保管に関する事項
- (3) 文書の收受発送及び整理保存に関する事項
- (4) 条例、規則等の制定改廃に関する事項
- (5) 給与及び諸手当、旅費等に関する事項
- (6) 市町村職員共済組合及び市町村総合事務組合に関する事項
- (7) 消防職員の研修及び監察、教養に関する事項
- (8) 消防職員の任免、分限、懲戒及び服務その他人事に関する事項
- (9) 消防職員のほう償及び表彰に関する事項
- (10) 消防職員の公務災害補償に関する事項
- (11) 消防職員の衛生管理、福利厚生に関する事項
- (12) 消防職員委員会に関する事項
- (13) その他、他の係に属さない事項に関する事項

財務係

- (1) 消防予算に関する事項
- (2) 消防の財産に関する事項
- (3) 消防組合の財政計画の策定、公表に関する事項
- (4) 貸与品その他備品の需要計画及び管理に関する事項
- (5) 借入金及び補助金に関する事項
- (6) その他財務に関する事項

予防課

予防係

- (1) 水火災予防に関する事項
- (2) 水火災の警報に関する事項
- (3) 危険物の規制に関する事項
- (4) 危険物製造所等の災害予防に関する事項
- (5) 液化石油ガス等の貯蔵又は取扱いに関わる意見書の交付に関する事項
- (6) 火災予防条例に基づく各種届出に関する事項
- (7) 火災統計に関する事項
- (8) 火災の原因、損害調査に関する事項
- (9) 罹災証明に関する事項
- (10) 危険物安全協会の指導育成及び事務に関する事項
- (11) その他予防に関する事項

指導係

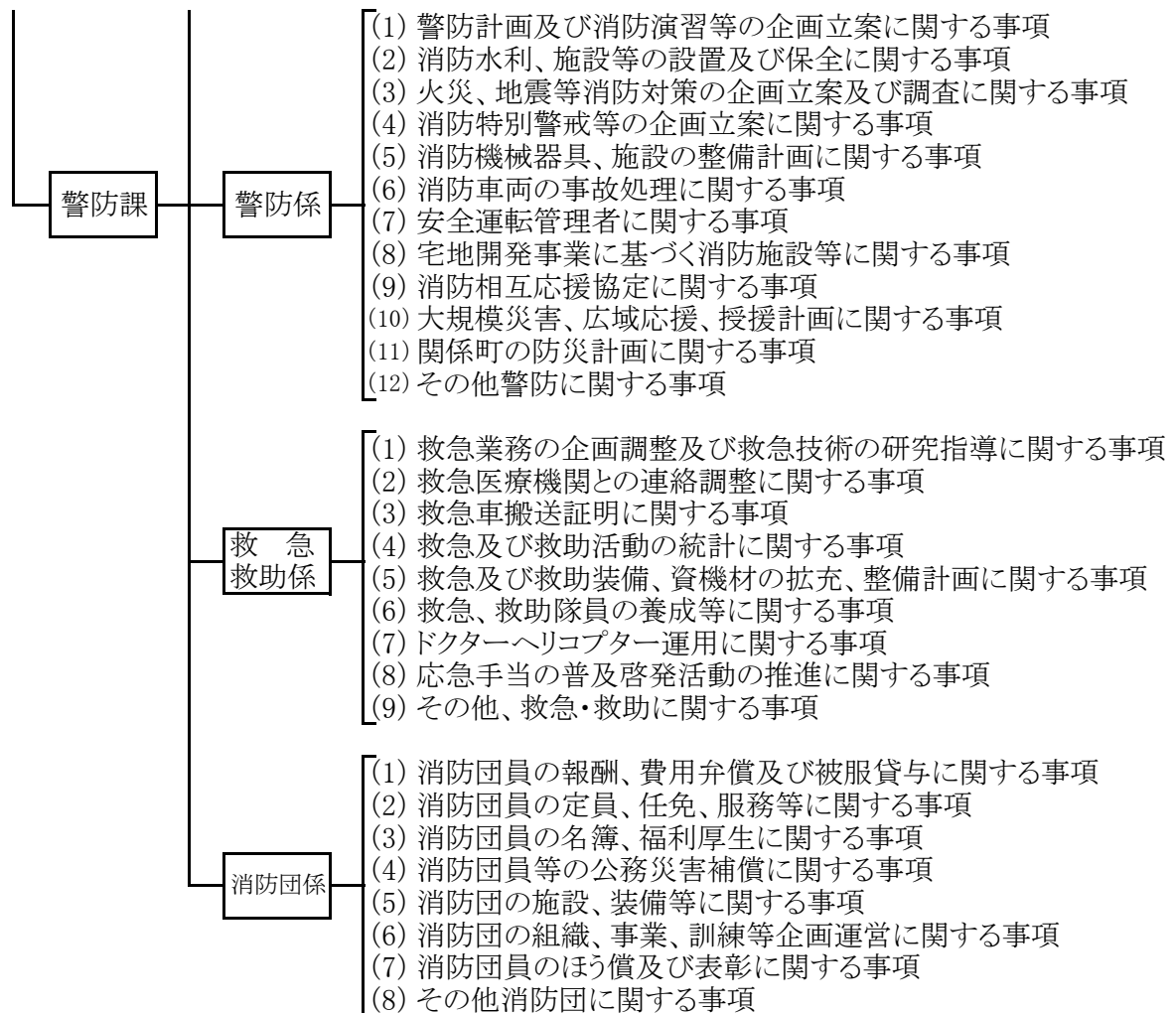
- (1) 防火思想の普及啓発に関する事項
- (2) 建築物の確認、許認可申請等の同意に関する事項
- (3) 消防用設備等の設置及び指導に関する事項
- (4) 防火対象物の立入検査及び防火管理に関する事項
- (5) 違反建築物の指導に関する事項
- (6) 旅館、ホテル等に関わる意見書の交付に関する事項
- (7) 防災表示認定申請に関わる意見書の交付に関する事項
- (8) 防火対象物点検報告特例認定に関する事項
- (9) その他指導に関する事項

指揮隊

- (1) 警防技術の研究に関する事項
- (2) 災害現場の指揮、支援、安全管理等に関する事項
- (3) 職員の現場活動訓練に関する事項
- (4) 災害現場の観察及び効果並びに評価に関する事項
- (5) 消防隊等の運用計画に関する事項
- (6) 消防通信の運用及び消防部隊の統制に関する事項

情報 管理室

- (1) 火災、救急その他災害の出動及び出動計画に関する事項
- (2) 消防通信の技術指導に関する事項
- (3) 火災警報及び気象情報等の伝達、収集に関する事項
- (4) 災害状況の速報及び関係機関への報告並びに連絡に関する事項
- (5) 災害通信記録及び気象観測に関する事項
- (6) 防災行政無線に関する事項
- (7) 千葉市ほか10市1町8一部事務組合消防指令事務協議会に関する事項
- (8) その他通信に関する事項



消防署事務分掌

消 防 署

庶務係

- (1) 署員の支給品及び貸与品に関する事項
- (2) 備品等の管理に関する事項
- (3) 署員の勤務編成及び配置に関する事項
- (4) 署員の服務に関する事項
- (5) 署員の教育訓練に関する事項
- (6) 各種統計に関する事項
- (7) 関係官公庁等の連絡調整に関する事項
- (8) 文書の收受、発送及び整理に関する事項
- (9) その他、他の係に属さない事項に関する事項

予防係

- (1) 査察実施計画及び防火指導に関する事項
- (2) 火災等の原因及び損害の調査に関する事項
- (3) 火災の統計に関する事項
- (4) 火災予防条例に基づく各種届出に関する事項
- (5) 消防用設備等点検結果報告書の届出に関する事項
- (6) 防火管理者の選任・解任届出書に関する事項
- (7) その他火災予防に関する事項

警防係

- (1) 災害の警戒、安全管理、防ぎよ及び情報の収集に関する事項
- (2) 地理、水利調査に関する事項
- (3) 教養訓練及び消防演習の実施に関する事項
- (4) 防火対象物等の警防計画の実施に関する事項
- (5) 道路工事及び水道断水等の届出に関する事項
- (6) 消防水利、施設等の保安全管理に関する事項
- (7) 避難訓練等の指導に関する事項
- (8) 関係町の地域防災計画に基づく参加計画に関する事項
- (9) その他警防に関する事項

機械係

- (1) 消防車両、機械器具の維持管理に関する事項
- (2) 消防機器の運用技術及び研究に関する事項
- (3) 緊急車両の運転員の養成及び技能管理に関する事項
- (4) 消防車両の安全運転管理に関する事項
- (5) その他消防機械に関する事項

救急係

- (1) 救急計画に関する事項
- (2) 救急活動の安全管理に関する事項
- (3) 救急施設装備に関する事項
- (4) 救急統計に関する事項
- (5) 救急訓練に関する事項
- (6) 広報及び応急手当の普及啓発活動に関する事項
- (7) 救急応急手当員連絡協議会に関する事項
- (8) その他救急に関する事項

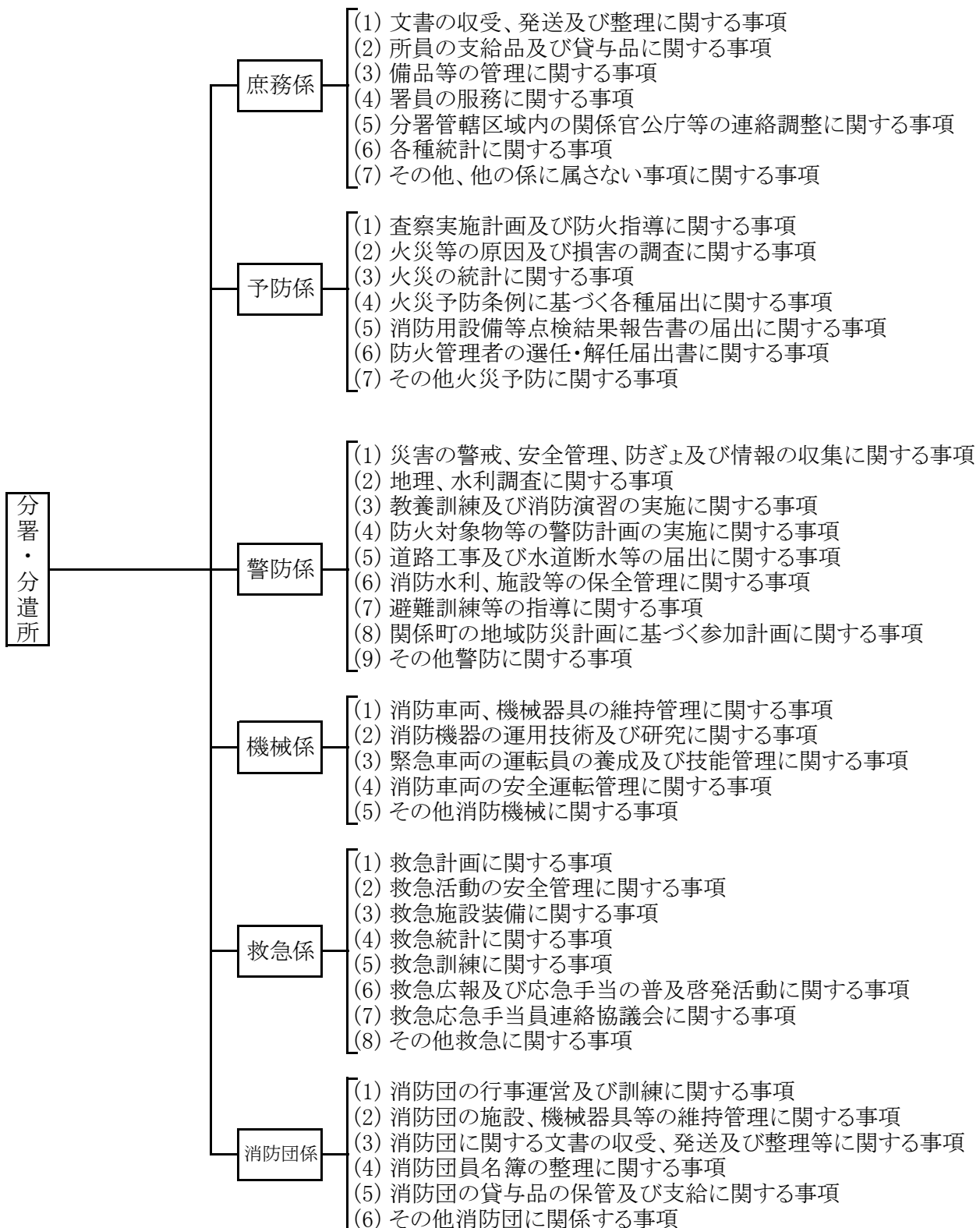
救助係

- (1) 救助活動の安全管理に関する事項
- (2) 救助施設、装備に関する事項
- (3) 救助技術大会に関する事項
- (4) 救助技術及び訓練に関する事項
- (5) 救助計画に関する事項
- (6) その他救助に関する事項

消防団係

- (1) 消防団の行事運営及び訓練に関する事項
- (2) 消防団の施設、機械器具等の維持管理に関する事項
- (3) 消防団に関する文書の收受、発送及び整理等に関する事項
- (4) 消防団員名簿の整理に関する事項
- (5) 消防団の貸与品の保管及び支給に関する事項
- (6) その他消防団に係る事項

分署・分遣所事務分掌



消防組合消防機関の名称・位置

名 称	位 置	構 造	延べ面積㎡	備 考
消 防 本 部	香取市佐原口 2 1 2 7 番地	鉄 骨 造 3 階 建 一 部 地 下 1 階	2,950.28	
佐 原 消 防 署	香取市佐原口 2 1 2 7 番地	鉄 骨 造 3 階 建 一 部 地 下 1 階	2,950.28	
小 見 川 分 署	香取市野田 5 3 番地	鉄筋コンクリート造 3 階 建	1,450.16	
多 古 分 署	多古町多古 3 5 4 6 番地 5	鉄筋コンクリート造 2 階 建	1,270.00	
東 庄 分 署	東庄町青馬 1 8 1 4 番地 1	鉄 骨 造 2 階 建	544.46	
山 田 分 遣 所	香取市仁良 3 1 2 番地 7	鉄 骨 造 2 階 建	489.59	
栗 源 分 遣 所	香取市岩部 3 4 5 8 番地	鉄 骨 造 2 階 建	565.81	
十六島出張所	香取市津宮字新左衛門川 5854 番地	鉄 骨 造 平 屋	555.67	

消防組合管内面積人口等

組 合 管 内 市 町	面 積	人 口			世 帯 数
		男	女	計	
香 取 市	262.35 km ²	36,353 人	36,776 人	73,129 人	31,080
多 古 町	72.80	7,097	6,938	14,035	5,991
東 庄 町	46.25	6,690	6,685	13,375	5,221
計	381.40	50,140	50,399	100,539	42,292

消防職員の定員と実員

区分 \ 階級	消 防 正 監	消防監	消 防 司令長	消 防 司 令	消 防 司令補	消 防 士 長	消 防 副士長	消防士	計
定 員	232								232
実 員	1	2	11	33	74	42	14	34	211

消防職員の配置状況

区分 \ 階級	消 防 正 監	消防監	消 防 司令長	消 防 司 令	消 防 司令補	消 防 士 長	消 防 副士長	消防士	計
消 防 本 部	1	1	4	7	12	5	1		31
佐 原 消 防 署		1	2	4	17	10	3	12	49
小 見 川 分 署			1	4	13	5	2	8	33
多 古 分 署			1	4	11	6	1	5	28
東 庄 分 署			1	4	7	4	3	3	22
山 田 分 遣 所			1	3	7	3	2	2	18
栗 源 分 遣 所			1	3	5	6		3	18
十 六 島 出 張 所				4	2	3	2	1	12
計	1	2	11	33	74	42	14	34	211

消 防 職 員 の 年 齢

区分 \ 階級	消 防 正 監	消防監	消 防 司令長	消 防 司 令	消 防 司令補	消 防 士 長	消 防 副士長	消防士	計
20 才 未 満								4	4
25 才 未 満							13	17	30
30 才 未 満						4	1	13	18
35 才 未 満					3	31			34
40 才 未 満					22	5			27
45 才 未 満					35				35
50 才 未 満				18	14				32
55 才 未 満				14					14
55 才 以 上	1	2	11	1		2			17
計	1	2	11	33	74	42	14	34	211

消 防 職 員 の 勤 続 年 数

階級 年数	消 防 正 監	消防監	消 防 司令長	消 防 司 令	消 防 司令補	消 防 士 長	消 防 副士長	消防士	計
1 年 未 満								5	5
2 年 未 満						1		5	6
3 年 未 満						1		4	5
4 年 未 満								8	8
5 年 未 満							1	7	8
6 年 未 満							1	2	3
7 年 未 満							2	1	3
8 年 未 満						3	3	2	8
9 年 未 満						1	4		5
10 年 未 満						3	2		5
15 年 未 満					5	27	1		33
20 年 未 満					27	6			33
25 年 未 満				1	27				28
30 年 未 満				11	15				26
35 年 未 満			1	18					19
40 年 未 満		1	5	3					9
40 年 以 上	1	1	5						7
計	1	2	11	33	74	42	14	34	211

消防職員各種免許及び資格取得状況

種 別		階 級	正 監	監	司令長	司令	司令補	士長	副士長	消防士	合計
自 免 動 許 関 車 係	大型自動車			2	7	26	66	37	12	15	165
	大型自動車特殊免許			2	2	4	12			1	21
	けん引免許			1	1	2	4	1	1		10
	中型自動車		1		3	5	7	3	1	10	30
	準中型自動車				1	1	1	1		6	10
自 整 動 備 車 士	ガソリンエンジン整備士			1				1			2
	ディーゼルエンジン整備士										
	シャシー整備士										
無 技 線 士	第一級陸上特殊無線技士						1				1
	第二級陸上特殊無線技士		1	1	8	8	2	1			21
	第三級陸上特殊無線技士			1	3	18	71	39	14	25	171
予 関 防 係	消防設備士				1	5	20	6	2		34
	予防技術資格者				1		21	6	4	2	34
	防火対象物点検資格者				1	1					2
	消防設備点検資格者						1				1
救 急 資 格 隊 員	救急救命士				3	11	19	5	2	4	44
	救急科(救急標準課程)			1	1	17	45	18	6	1	89
	救急Ⅱ課程				5	1		1			7
	救急Ⅰ課程		1		3	1					5
そ の 他	小型船舶			1	1	15	43	26	7	7	100
	衛生管理者					3	3				6
	建築士										
	電気工事士				1		7	1	2	1	12
	潜水土					2	16	12	6	1	37
	毒劇物取扱者						1	1	1		3
	危険物取扱者		1		3	7	60	37	14	14	136
	特定化学物質作業主任者				2	5	7	9			23
	特別管理産業廃棄物管理責任者					4	11	4			19
	酸素欠乏危険作業主任者						8	10	4		22
	ガス溶接技能者			1		2	13	15	5	3	39
	玉掛技能者					1	36	16	4	6	63
	クレーン免許					6	31	14	4	6	61

令和4年度組合消防分担金表

市 町 名	一般会計当初予算額	消防組合分担金	一般会計予算額に対する分担金の割合
香 取 市	35,250,000 千円	1,497,174 千円	4.25 %
多 古 町	7,030,325	358,350	5.10
東 庄 町	5,748,000	278,010	4.84
計	48,028,325	2,133,534	4.44

分 担 割 合

常 備 消 防 費 人件費×職員数比
 物件費等×〔（人口比＋世帯数＋基準財政需要額比）÷3〕
 （常備消防に係る消防施設費を含む）

非 常 備 消 防 費 各市町は自賄制
 （非常備消防に係る消防施設費を含む）

現有消防力の比較

比較 \ 種類	消防職員1人当り（211名）	消防自動車1台当り（16台）
面 積	1.81 km ²	23.8 km ²
人 口	476 人	6,283 人
世 帯 数	200 世帯	2,643 世帯

令和4年度歳入歳出予算

(歳 入)

(単位:千円)

款 項	目	令和4年度 予 算 額	令和3年度 予 算 額
1. 分 担 金 及 び 負 担 金		2,133,534	2,154,744
1. 負 担 金		2,133,534	2,154,744
	1. 負 担 金	2,133,534	2,154,744
2. 使 用 料 及 び 手 数 料		1,520	1,420
2. 手 数 料		1,520	1,420
	2. 消 防 手 数 料	1,520	1,420
3. 国 庫 支 出 金		1,269	0
1. 国 庫 支 出 金		1,269	0
	1. 消 防 費 国 庫 補 助 金	1,269	0
4. 県 支 出 金		18,375	40,213
1. 県 補 助 金		18,375	40,213
	1. 消 防 費 県 補 助 金	18,375	40,213
5. 財 産 収 入		0	0
2. 財 産 売 払 収 入		0	0
	1. 物 品 売 払 収 入	0	0
7. 繰 越 金		67,617	34,329
1. 繰 越 金		67,617	34,329
	1. 繰 越 金	67,617	34,329
8. 諸 収 入		2,506	2,619
1. 組 合 預 金 利 子		0	0
	1. 組 合 預 金 利 子	0	0
2. 雑 入		2,506	2,619
	1. 雑 入	2,506	2,619
9. 組 合 債		152,700	236,000
1. 組 合 債		152,700	236,000
	1. 消 防 債	152,700	236,000
10. 寄 附 金		0	0
1. 寄 附 金		0	0
	1. 一 般 寄 附 金	0	0
歳 入 合 計		2,377,521	2,469,325

(歳 出)

(単位:千円)

款 項	目	令和 4年度 予 算 額	令和 3年度 予 算 額	本年度の財源内訳			
				特 定 財 源			一 般 財 源
				国 県 支出金	地方債	その他	
4	消 防 費	2,255,737	2,364,111	19,644	152,700	0	2,083,393
	1. 常備消防費	1,875,724	1,882,202	0	0	0	1,875,724
	1. 消 防 総 務 費	110	110	0	0	0	110
	2. 消 防 費	1,875,614	1,882,092	0	0	0	1,875,614
	2. 非常備消防費	180,107	168,907	3,528	0	0	176,579
	1. 香 取 市 消 防 団 費	103,348	98,071	1,200	0	0	102,148
	2. 多 古 町 消 防 団 費	51,702	47,674	1,893	0	0	49,809
	3. 東 庄 町 消 防 団 費	25,057	23,162	435	0	0	24,622
	3. 消防施設費	199,906	313,002	16,116	152,700	0	31,090
	1. 常 備 消 防 施 設 費	115,297	228,463	4,938	107,200	0	3,159
	2. 香 取 市 消 防 団 消 防 施 設 費	46,903	49,777	4,714	31,200	0	10,989
	3. 多 古 町 消 防 団 消 防 施 設 費	18,521	15,294	550	14,300	0	3,671
	4. 東 庄 町 消 防 団 消 防 施 設 費	19,185	19,468	5,914	0	0	13,271
5	公 債 費	118,784	102,214	0	0	0	118,784
	1. 公 債 費	118,784	102,214	0	0	0	118,784
	1. 元 金	116,757	100,836	0	0	0	116,757
	2. 利 子	2,027	1,378	0	0	0	2,027
	3. 公 債 諸 費	0	0	0	0	0	0
6	予 備 費	3,000	3,000	0	0	0	3,000
	1. 予 備 費	3,000	3,000	0	0	0	3,000
歳 出 合 計		2,377,521	2,469,325	19,644	152,700	0	2,205,177

予 防 関 係

<防火対象物>

地区別防火対象物の現況

地区別 防火対象物の別			香 取 市 (佐 原)	香 取 市 (小見川)	香 取 市 (山田)	香 取 市 (栗源)	多 古 町	東 庄 町	合 計
1	イ	映 画 館 ・ 演 芸 場	2	1					3
	ロ	公 会 堂 ・ 集 会 場	12	5	3		10	6	36
2	イ	キ ャ バ レ ー 等		1					1
	ロ	遊 技 場	4	3	2				9
	ハ	風 俗 営 業 等							
	ニ	カ ラ オ ケ ボ ッ ク ス 等	1	1					2
3	イ	料 理 店	2						2
	ロ	飲 食 店	147	96	18	11	50	20	342
4		店 舗	76	57	4	6	26	14	183
5	イ	旅 館 ・ ホ テ ル	19	3	3	4	3	6	38
	ロ	寄 宿 舎 ・ 共 同 住 宅	138	99	3	6	31	19	296
6	イ	病 院 ・ 診 療 所	34	6	2	1	2	4	49
	ロ	老 人 短 期 入 所 施 設 等	12	9	4	6	17	10	58
	ハ	老 人 デ イ サ ー ビ ス セ ン タ ー 等	33	24	11	6	16	17	107
	ニ	幼 稚 園	3					1	4
7		小 ・ 中 ・ 高 等 学 校	48	20	6	5	16	5	100
8		図 書 館 ・ 美 術 館 の 類	5				1		6
9	イ	蒸 気 浴 場 ・ 熱 気 浴 場				2			2
	ロ	イ 以 外 の 公 衆 浴 場	1	1			1		3
10		停 車 場 等							
11		神 社 ・ 寺 院 ・ 教 会 等	15	4		2	3		24
12	イ	工 場 ・ 作 業 場	98	149	60	37	76	47	467
	ロ	映画スタジオ・テレビスタジオ							
13	イ	自 動 車 車 庫 ・ 駐 車 場	11	9	7	1	2	3	33
	ロ	飛行機又は回転翼航空機の格納庫							
14		倉 庫	106	134	62	26	71	58	457
15		前各号に該当しない事業所	147	87	105	25	71	86	521
16	イ	特定対象物が存する複合対象物	74	38	3	2	16	13	146
	ロ	上 記 以 外 の 複 合 対 象 物	46	17	3	3	15	5	89
16-2		地 下 街							
17		文 化 財	23	1	4	2	5		35
合 計			1,057	765	300	145	432	314	3,013

消防用設備等設置届出受理件数

地区別 届出区分	香 取 市 (佐 原)	香 取 市 (小見川)	香 取 市 (山田)	香 取 市 (栗源)	多 古 町	東 庄 町	合 計
消 火 器	14	13	6	5	10	4	52
屋 内 消 火 栓 設 備	3				3	1	7
屋 外 消 火 栓 設 備		1		1	2	1	5
スプリンクラー 設 備	1					1	2
特 殊 消 火 設 備							
動力消防ポンプ 設 備		2					2
自 動 火 災 報 知 設 備	29	19	10	3	5	5	71
漏 電 火 災 警 報 器							
非 常 警 報 設 備		3			2	2	7
火 災 通 報 設 備	2	1	1	1		1	6
避 難 器 具	4					1	5
誘 導 灯	9	8	3	2	3	2	27
誘 導 標 識	3	5	1	1		2	12
消 防 用 水							
排 煙 設 備							
連 結 送 水 管							
そ の 他	1	2			1		4
合 計	66	54	21	13	26	20	200

業態別3階以上防火対象物棟別数

政令別表項別			市・町別	香取市					多古町				
			階 数	3	4	5	6 以上	小計	3	4	5	6 以上	小計
1	イ	劇場・映画館・演芸場		1				1					
	ロ	公会堂・集会場		1				1	1				1
2	イ	キャバレー・カフェー・ナイトクラブの類											
	ロ	遊技場・ダンスホール		1				1					
	ハ	風俗営業店等											
	ニ	カラオケボックス等											
3	イ	待合・料理店の類											
	ロ	飲 食 店		6				6					
4		百貨店・マーケット・物品販売業		10	1			11					
5	イ	旅館・ホテル・宿泊所		3	3	1	2	9					
	ロ	寄宿舎・下宿・共同住宅		17	13	7		37	6	1			7
6	イ	病院・診療所・助産所		15	2	1	3	21			1		1
	ロ	老人短期入所施設等		3				3		1			1
	ハ	老人デイサービスセンター等											
	ニ	幼稚園・特別支援学校											
7		小学校・中学校・高等学校・大学・各種学校		21	8			29	2	3			5
8		図書館・博物館・美術館		1				1					
9	イ	蒸気浴場・熱気浴場・その他これらに類するもの											
	ロ	イに掲げる公衆浴場以外の公衆浴場											
10		車両の停車場・船舶又は航空機の発着場											
11		神社・寺院・教会の類		1				1					
12	イ	工場・作業場		7			2	9	4				4
	ロ	映画スタジオ・テレビスタジオ											
13	イ	自動車車庫・駐車場											
	ロ	飛行機又は回転翼航空機の格納庫											
14		倉 庫		5		1		6	3	1			4
15		前各項に該当しない事業場		39	12	1	2	54	6	1			7
16	イ	特定防火対象物が存する複合用途防火対象物		31	5	2	1	39	3				3
	ロ	上記以外の複合用途防火対象物		8	2	1	3	14	2				2
16-2		地 下 街											
17		重要文化財・重要民俗資料・史跡等		1				1					
計				171	46	14	13	244	27	7	1		35

政令別表項別 署・所別 階 数			東 庄 町					合 計
			3	4	5	6 以上	小 計	
1	イ	劇場・映画館・演芸場						1
	ロ	公会堂・集会場	1				1	3
2	イ	キャバレー・カフェー・ナイトクラブの類						
	ロ	遊技場・ダンスホール						1
	ハ	風俗営業店等						
	ニ	カラオケボックス等						
3	イ	待合・料理店の類						
	ロ	飲 食 店						6
4		百貨店・マーケット・物品販売業	1				1	12
5	イ	旅館・ホテル・宿泊所	2		1		3	12
	ロ	寄宿舎・下宿・共同住宅	1		2		3	47
6	イ	病院・診療所・助産所						22
	ロ	老人短期入所施設等	2				2	6
	ハ	老人デイサービスセンター等	1				1	1
	ニ	幼稚園・特別支援学校						
7		小学校・中学校・高等学校・大学・各種学校	1	1			2	36
8		図書館・博物館・美術館						1
9	イ	蒸気浴場・熱気浴場・その他これらに類するもの						
	ロ	イに掲げる公衆浴場以外の公衆浴場						
10		車両の停車場・船舶又は航空機の発着場						
11		神社・寺院・教会の類						1
12	イ	工場・作業場	1				1	14
	ロ	映画スタジオ・テレビスタジオ						
13	イ	自動車車庫・駐車場						
	ロ	飛行機又は回転翼航空機の格納庫						
14		倉 庫						10
15		前各項に該当しない事業場	9				9	70
16	イ	特定防火対象物が存する複合用途防火対象物	2				2	44
	ロ	上記以外の複合用途防火対象物						16
16-2		地 下 街						
17		重要文化財・重要民俗資料・史跡等						1
計			21	1	3		25	304

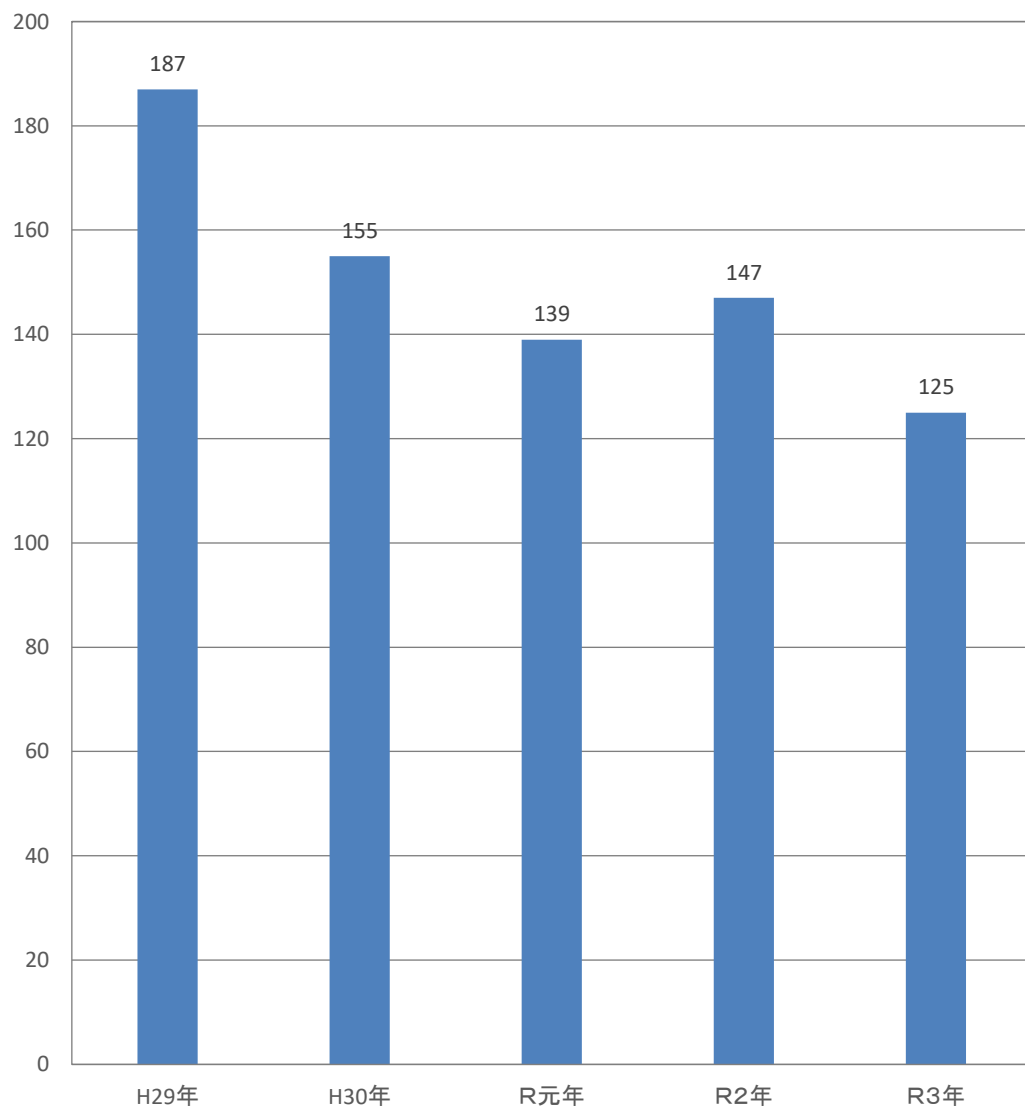
月別建築工事別同意件数

月 別 \ 工事別	新 築	増 築	改 築	用途変更	移 築	そ の 他	計
1	6						6
2	12						12
3	13						13
4	11	2					13
5	11						11
6	16	1					17
7	3						3
8	8						8
9	12						12
10	9	1					10
11	7	1					8
12	12						12
計	120	5					125

建築物用途別同意件数

政令別表項別		月別	1	2	3	4	5	6	7	8	9	10	11	12	計
1	イ	劇場・映画館・演芸場													
	ロ	公会堂・集会場			1										1
2	イ	キャバレー・カフェー・ナイトクラブの類													
	ロ	遊技場・ダンスホール													
	ハ	風俗営業店等													
	ニ	カラオケボックス等													
3	イ	待合・料理店の類													
	ロ	飲 食 店				1									1
4		百貨店・マーケット・物品販売業	1					1			1	1		1	5
5	イ	旅館・ホテル・宿泊所													
	ロ	寄宿舎・下宿・共同住宅									2				2
6	イ	病院・診療所・助産所						1							1
	ロ	(1)老人短期入所施設等													
		(2)救護施設													
		(3)乳児院													
		(4)障害児入所施設													
		(5)障害者支援施設													
	ハ	(1)老人デイサービスセンター		1											1
		(2)厚生施設													
		(3)助産施設等						1						2	3
		(4)児童発達支援センター等													
		(5)身体障害者福祉センター等													
	ニ	幼稚園・特別支援学校													
7		小学校・中学校・高等学校・大学・各種学校													
8		図書館・博物館・美術館													
9	イ	蒸気浴場・熱気浴場・その他これらに類するもの									1				1
	ロ	イに掲げる公衆浴場以外の公衆浴場													
10		車両の停車場・船舶又は航空機の発着場													
11		神社・寺院・教会の類													
12	イ	工場・作業場	3	1	2	1		3		2	1	1	1		15
	ロ	映画スタジオ・テレビスタジオ													
13	イ	自動車車庫・駐車場			1	2	2	1		1	2			1	10
	ロ	飛行機又は回転翼航空機の格納庫													
14		倉 庫	1	2	1	2	3	2			1	2	2	1	17
15		前各項に該当しない事業場	1	2	3	3	1	5	2	1	3	1	2	2	26
16	イ	特定防火対象物が存する複合用途防火対象物				1		1	1				1		4
	ロ	上記以外の複合用途防火対象物				1									1
16-2		地 下 街													
17		重要文化財・重要民俗資料・史跡等													
そ の 他				6	5	2	5	2		4	1	5	2	5	37
計			6	12	13	13	11	17	3	8	12	10	8	12	125

過去5年間の建築同意件数



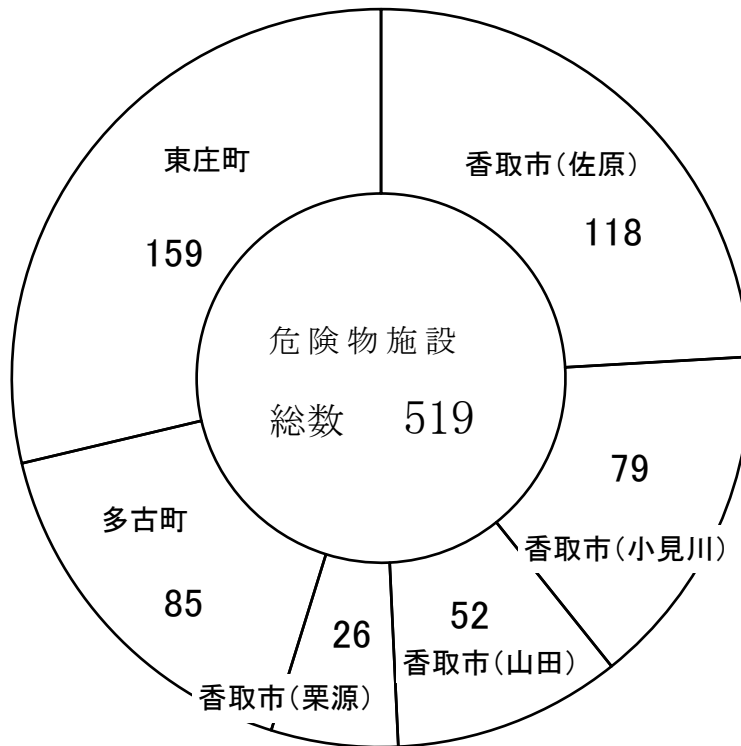
〈危険物〉

市町別危険物製造所等の設置状況

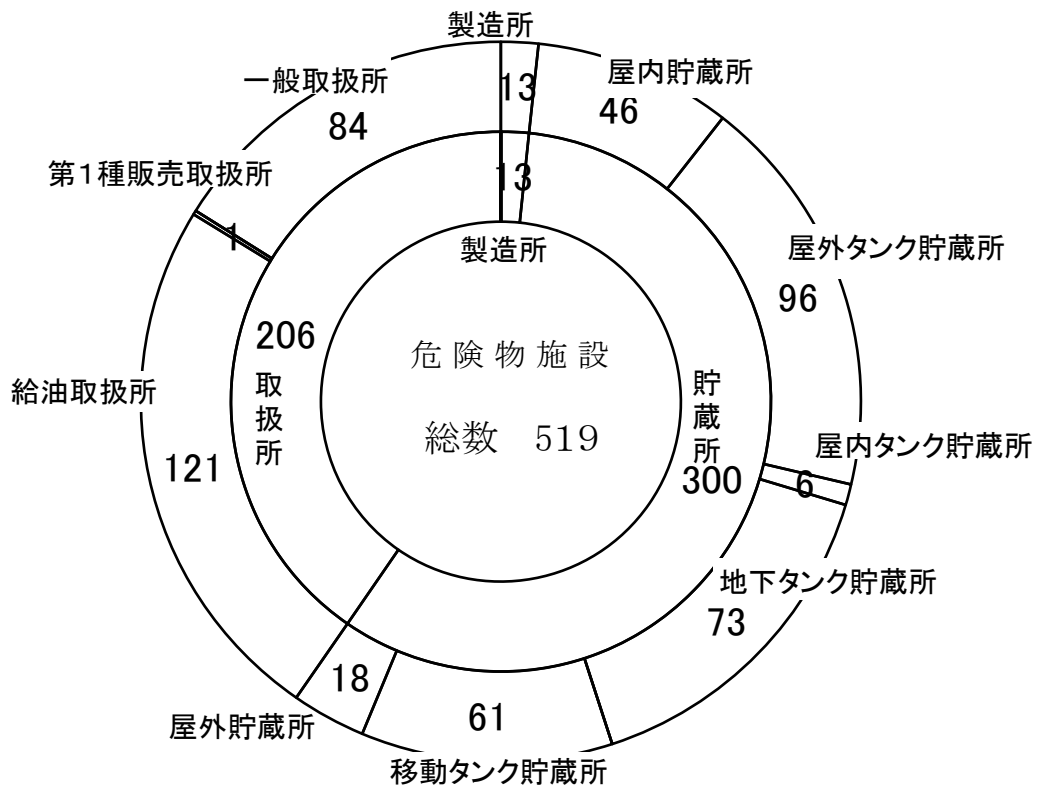
市町別	製造所等の別	製造所	貯蔵所							取扱所					合計	
			屋内貯蔵所	屋外タンク貯蔵所	屋内タンク貯蔵所	地下タンク貯蔵所	簡易タンク貯蔵所	移動タンク貯蔵所	屋外貯蔵所	小計	給油取扱所	第一種販売取扱所	第二種販売取扱所	一般取扱所		小計
香取市(佐原)		1	6	12	3	27		15		63	30	1		23	54	118
香取市(小見川)			13	8		14		2	3	40	17			22	39	79
香取市(山田)			4	6	1	6		8	3	28	19			5	24	52
香取市(栗源)			7			7		1		15	7			4	11	26
多古町		2	7	10	1	10		7	4	39	33			11	44	85
東庄町		10	9	60	1	9		28	8	115	15			19	34	159
合計		13	46	96	6	73		61	18	300	121	1		84	206	519

危険物施設許可区分構成比

1.市町別



2.施設別



過去10年間の危険物施設数の変遷

年 別	製造所等の別	製 造 所	貯 蔵 所							取 扱 所					合 計	
			屋 内 貯 蔵 所	屋 外 タン ク 貯 蔵 所	屋 内 タン ク 貯 蔵 所	地 下 タン ク 貯 蔵 所	簡 易 タン ク 貯 蔵 所	移 動 タン ク 貯 蔵 所	屋 外 貯 蔵 所	小 計	給 油 取 扱 所	第 一 種 販 売 取 扱 所	第 二 種 販 売 取 扱 所	一 般 取 扱 所		小 計
平成24年		8	45	104	7	87		65	16	324	134	1		87	222	554
平成25年		9	46	100	7	86		61	19	319	132	1		85	218	546
平成26年		9	45	99	6	84		62	19	315	127	1		86	214	538
平成27年		9	48	98	5	83		61	18	313	130	1		87	218	540
平成28年		10	49	99	5	80		59	19	311	130	1		86	217	538
平成29年		10	49	99	7	78		60	19	312	128	1		88	217	539
平成30年		11	49	99	6	77		66	19	316	125	1		89	215	542
令和元年		11	49	95	6	78		63	19	310	123	1		86	210	531
令和2年		12	48	98	7	75		64	18	310	121	1		86	208	530
令和3年		13	46	96	6	73		61	18	300	121	1		84	206	519

危険物関係申請、届出受理件数

申請等の区分	製造所等の別 製造所	貯 蔵 所								取 扱 所					合 計
		屋内貯蔵所	屋外タンク貯蔵所	屋内タンク貯蔵所	地下タンク貯蔵所	簡易タンク貯蔵所	移動タンク貯蔵所	屋外貯蔵所	小計	給油取扱所	第一種販売取扱所	第二種販売取扱所	一般取扱所	小計	
設置許可申請	1		1		1		1		3						4
変更許可申請	15	1	10				1		12	16			12	28	55
完成検査申請 (設置)	1				1		1		2						3
完成検査申請 (変更)	13	1	11				1		13	15			10	25	51
譲渡引渡届							1		1	2				2	3
種類数量変更届		4	95				5	6	110				6	6	116
廃止届		2	2	1	3		5		13				2	2	15
仮使用承認申請	14	1	9						10	14			10	24	48
予防規程制定・ 変更認可申請										4				4	4
許可の取消し															
保安監督者選解任届	4	7			2				9	7			2	9	22
合 計	48	16	128	1	7		15	6	173	58			42	100	321

完成検査前検査(水圧)申請	
完成検査前検査(水張)申請	
仮貯蔵・取扱い承認申請	2
アルキルアルミニウム輸送通知	2
危険物取扱者保安講習受講申請書受付	96

予防条例関係届出受理件数

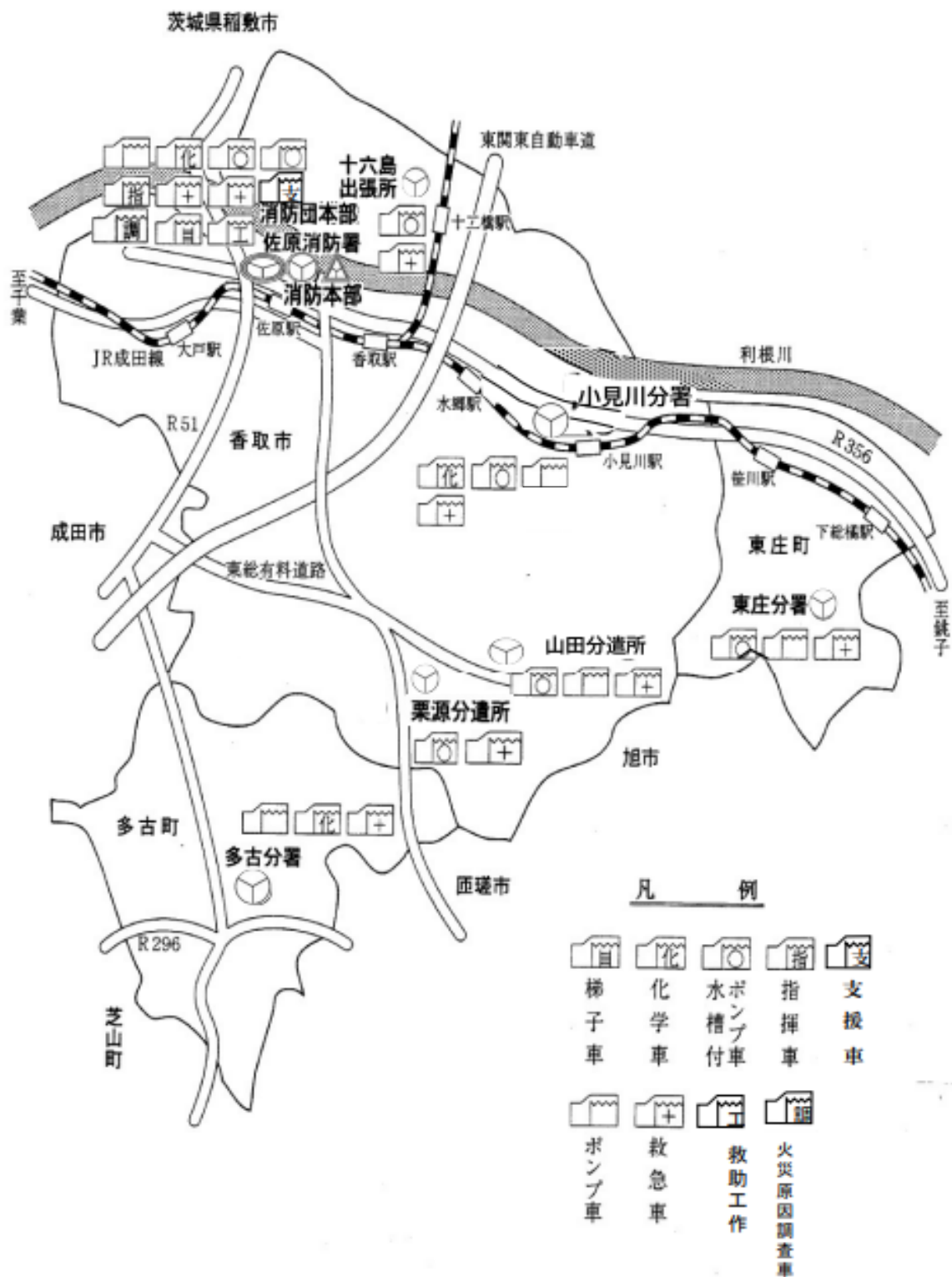
市 町 別 区 分	香取市 (佐 原)	香取市 (小見川)	香取市 (山 田)	香取市 (栗 源)	多古町	東庄町	計
禁 止 行 為 の 解 除 承 認 申 請						2	2
火災予防上必要な業務に関する計画提出書	1						1
防 火 対 象 物 使 用 開 始 届 出	29	29	6	5	14	7	90
火を使用する設備等の設置届出	5	7	2	6	5	5	30
電 気 設 備 設 置 届 出	13	7	4	3	9	9	45
水素ガスを充てんする気球の 設 置 届 出							
水道の断水又は減水の届出							
道 路 工 事 届 出	95	46	5	6	29	30	211
露 店 等 の 開 設 届 出					1	2	3
煙火（打上げ、仕掛け）届出		2			2		4
催 物 開 催 届 出	1	1					2
少 量 危 険 物 貯 蔵・取 扱 い 届 出 指 定 可 燃 物	9	7	10	8	11	9	54
計	153	99	27	28	71	64	442

そ の 他 の 届 出

市 町 別 区 分	香取市 (佐 原)	香取市 (小見川)	香取市 (山 田)	香取市 (栗 源)	多古町	東庄町	計
消 防 計 画 作 成（ 変 更 ） 届 出	41	17	4	7	5	12	86
防 火・防 災 管 理 者 選 任（解 任）届 出	49	29	5	2	13	12	110
全体についての消防計画作成(変更)届出							
統括防火・防災管理者選任(解任)届出							
り 災 証 明 書	18	3	1	3	7	4	36
圧縮アセチレンガス等の貯蔵又は取扱いの 開 始 届 出	6	10	2	1	2	6	27
液化石油ガス販売事業の許可 申 請 に 係 る 意 見 書 交 付 申 請							
計	114	59	12	13	27	34	259

警 防 関 係

消防機械器具配置図



消防機械の配備一覧表

区分 所 属	機 械 設 備																		
	設 備																		
	消 防 自 動 車	水 槽 付 自 動 車	ポ ン プ 自 動 車	化 学 消 防 車	救 助 工 作 車	は し ご 付 消 防 車	自 動 車	救 助 艇	救 急 車	指 揮 車	広 報 車	事 務 連 絡 車	資 材 搬 送 車	人 員 輸 送 車	ボ ー ト ト レ ー ラ ー	支 援 車	ホ ー ス		
																	65 mm	50 mm	40 mm
消 防 本 部											1	2	4			1			
佐 原 消 防 署	1	2	1	1	1	1	1	1	1	1		1	1	1	1		330	72	8
小 見 川 分 署	1	(非)1	1	1	1	1	1	1	1		1		1	1	1		202	66	
多 古 分 署	1		1	1	1	1	1	1	1			1					152	51	10
東 庄 分 署	1	1	1	1	1	1	1	1	1		1						133	61	
山 田 分 遣 所	1	1	1	1	1	1	1	1	1			1					98	50	
栗 源 分 遣 所		1	1	1	1	1	1	1	1			1					112	42	5
十 六 島 出 張 所		1	1	1	1	1	1	1	1								109	41	3
計	5	6 (非)1	3	1	1	1	2	7 (非)1	2	4	8	2	2	2	2	1	1,136	383	26

救助器具等配置状況

種別	品名	所属							計
		佐原消防署	小見川分署	多古分署	東庄分署	山田分遣所	栗源分遣所	十六島出張所	
破壊機具	大型油圧救助器具	4	1						5
	油圧式救助器具	1		1	1	1	1	1	6
	削岩機	1							1
	エンジンカッター	3	3	1	1	2	1	1	12
	エアソー	1	1						2
	スパカッター	1		1					2
	チェーンソー	5	3	2	2	2	1	1	16
	万能斧	15	7	5	5	4	2	1	39
	ハンマードリル	1	1						2
	ハンディブレーカー	1							1
	SOSツール(携行型)	1							1
	酸素溶断器	1							1
	ガス溶断機	1							1
救助器具	マット型空気ジャッキ(式)	2	1						3
	ソフトランディング	1							1
	平担架	1							1
	バスケット型担架	2	1						3
	マンホール救助器具	1							1
	かぎ付梯子	2	1			1			4
	三連梯子	5	3	2	2	1	1	1	15
	緩降機	2							2
	救助ベルト	5							5
	縛帯	7	2	2	1	1			13
	チルホール	2	3	1	1	1	1	1	10
	サバイバースリング	1	1						2
	車載用移動式発電機	10	4	3	2	1	1	1	22
	車載用移動式投光器	7	4	2	2	1	1	1	18
	救命胴衣	27	24	9	5	5	4	5	79
	救助用ボート	1	1	1	1				4
	船外機	1	1	1	1				4
	救命索発射銃	1	1						2
	エアーツール	1							1
	救助用支柱器具	2							2
	救助用画像探索機Ⅱ型	1							1
測定器具	放射線測定器	2	1	1	1				5
	可燃性ガス検知器	3		1	1				5
	ガス測定器(検知器)	3	2	1		1	1	1	9
	検知管式有毒ガス測定器	3	1	1	1				6
保護器具	酸素呼吸器	5							5
	空気呼吸器	28	13	8	8	7	5	4	73
	エアラインマスク	1							1
	簡易呼吸器	1							1
	防毒マスク	8	3		7		4		22
	携帯警報機	0							
	耐電衣	7	3	1	1	1	1	1	15
	放射線保護服	1							1
	化学防護服	6	2						8
	防護服	7	7	3	3	3	3	3	29
	耐熱服	4	2	2					8
	送排風機	1	1						2

管内水利状況

区分		署所別	佐原消防署	小見川分署	多古分署	東庄分署	山田分遣所	栗源分遣所	計
合 計		(ア)+(イ)	701	387	528	424	295	143	2,478
消 火 栓	小 計	(ア)	364	182	139	210	48	17	960
	公 設		358	182	139	210	48	17	954
	私 設		6						6
防 火 水 槽	小 計 (イ)	100m ³ 以上	7	1	4	10	1	1	24
		60m ³ 以上100m ³ 未満	13	2	6	26	3		50
		40m ³ 以上 60m ³ 未満	252	152	171	123	205	52	955
		20m ³ 以上 40m ³ 未満	65	50	208	55	38	73	489
	公 設	100m ³ 以上	4	1	1	10	1	1	18
		60m ³ 以上100m ³ 未満	12	1	1	26	3		43
		40m ³ 以上 60m ³ 未満	163	113	119	113	191	38	737
		20m ³ 以上 40m ³ 未満	59	50	203	55	38	72	477
	私 設	100m ³ 以上	3		3				6
		60m ³ 以上100m ³ 未満	1	1	5				7
		40m ³ 以上 60m ³ 未満	89	39	52	10	14	14	218
		20m ³ 以上 40m ³ 未満	6		5			1	12
そ の 他	小 計		40	22	14	16	20	3	115
	河 川 ・ 溝 等		19	1		5	4		29
	プ ー ル		16	8	6	5	7	2	44
	濠 ・ 池等		5	13	8	6	9	1	42

※消火栓は、150mm未満及び防火水槽は、20m³未満を除く

月別消防車両走行距離数

月 別 所属・車種		1	2	3	4	5	6	7	8	9	10	11	12	計
本 部	指 揮 車	385	664	360	473	264	498	636	457	601	484	507	295	5,624
	支援車(Ⅱ型)	28	46	26	103	27	120	26	63	45	96	123	109	812
佐原消防署	化学消防ポンプ自動車	289	176	231	152	182	222	359	149	90	217	417	461	2,945
	水槽付消防ポンプ自動車	466	445	539	229	375	581	517	629	337	616	402	557	5,693
	消防ポンプ自動車	406	594	343	268	359	418	430	435	277	441	507	522	5,000
	はしご付消防自動車	108	47	87	136	143	183	308	26	35	52	52	462	1,639
	水槽付消防ポンプ自動車(Ⅱ型)	100	186	87	375	8	43	43	29	66	91	83	125	1,236
	救 工 作 車	121	125	164	147	96	123	214	164	47	126	480	160	1,967
小見川分署	化学消防ポンプ自動車	448	569	674	431	332	228	229	238	263	317	330	420	4,479
	消防ポンプ自動車	168	288	340	152	318	265	285	402	273	358	389	264	3,502
	消防ポンプ自動車(非常用)	100	38	0	93	216	140	26	51	24	459	506	494	2,147
多古分署	化学消防ポンプ自動車	638	622	523	522	362	475	416	529	413	706	590	477	6,273
	消防ポンプ自動車	167	230	200	101	170	82	156	86	90	158	208	317	1,965
東庄分署	水槽付消防ポンプ自動車	719	860	697	653	573	502	653	1,435	620	653	779	808	8,952
	消防ポンプ自動車	23	119	26	59	26	41	58	40	19	27	31	31	500
山田分遣所	水槽付消防ポンプ自動車	466	584	863	348	204	386	250	484	329	343	377	523	5,157
	消防ポンプ自動車	118	61	73	31	13	31	31	60	45	10	19	46	538
栗源分遣所	水槽付消防ポンプ自動車	330	441	337	384	318	570	221	391	167	0	0	0	3,159
十六島出張所	水槽付消防ポンプ自動車	108	261	180	379	396	130	176	242	258	265	284	371	3,050

〈応援協定〉

消防相互応援協定の状況

協 定 名	協 定 年 月 日	協 定 市 町
千葉県広域消防 相互応援協定	昭和40年7月19日 平成18年4月1日 (改正)	県下全市町村及び一部事務組合
成田国際空港 消防相互応援協定	平成18年7月12日	成田市・四街道市・富里市・栄町 佐倉市・八街市・酒々井町消防組合 山武郡市広域行政組合 匝瑳市横芝光町消防組合 印西地区消防組合 成田国際空港株式会社
消防相互応援協定	平成18年9月1日	稲敷地方広域市町村圏事務組合
消防相互応援協定	平成18年9月1日	鹿行広域事務組合
消防相互応援協定	平成18年9月1日	鹿島地方事務組合
東関東自動車道及び 新空港自動車道 消防相互応援協定	平成18年8月24日	千葉市・市川市・船橋市・成田市 習志野市・浦安市・四街道市・富里市 佐倉市・八街市・酒々井町消防組合 潮来市 鹿行広域事務組合
緊急消防援助隊登録	平成7年9月5日	

119番月別受信状況

種別 月別	火 災	救 急	救 助	そ の 他 災 害	い た ず ら	照 会	訓 練 等	そ の 他	計	日 平 均
1	5	350	0	79	0	16	23	54	527	17.0
2	15	279	4	55	0	11	36	40	440	15.7
3	5	314	0	44	0	13	44	40	460	14.8
4	4	285	5	42	1	15	29	27	408	13.6
5	1	279	2	46	0	18	25	23	394	12.7
6	3	269	2	58	2	14	26	32	406	13.5
7	2	322	4	61	2	27	27	47	492	15.9
8	7	371	3	50	3	15	24	59	532	17.2
9	1	300	1	33	1	16	50	31	433	14.4
10	4	324	2	59	1	24	32	51	497	16.0
11	5	304	7	62	0	17	56	41	492	16.4
12	2	352	5	78	0	13	34	39	523	16.9
合 計	54	3749	35	667	10	199	406	484	5604	15.4
備 考	その他災害の内訳 : 緊急確認・危険物排除等 訓練等の内訳 : 通報訓練及び119番専用回線試験 その他の内訳 : 災害続報及び災害問い合わせ件数、間違い等									

消防通信施設概況

区分	指令装置				付属装置								有線電話施設						
種別	情報共有端末装置	指令情報出力装置	119ヘルプ電話	署所端末装置	表示盤（車両・情報表示装置）	無線統制台	気象情報収集装置	電源設備（本部・署所）	無線指令受付装置	車両運用表示盤（署所）	高速電源避雷器（署所）	高速回線避雷器（署所）	車両運用端末装置（Ⅲ形）	加入電話	火災・災害等テレホン案内	車両積載携帯電話	ファクシミリ	休日・夜間・診療所案内	大気汚染同時通報システム（FAX）
設置数	1	8	4	7	2	1	1	14	7	7	7	7	27	17	10	15	10	1	1

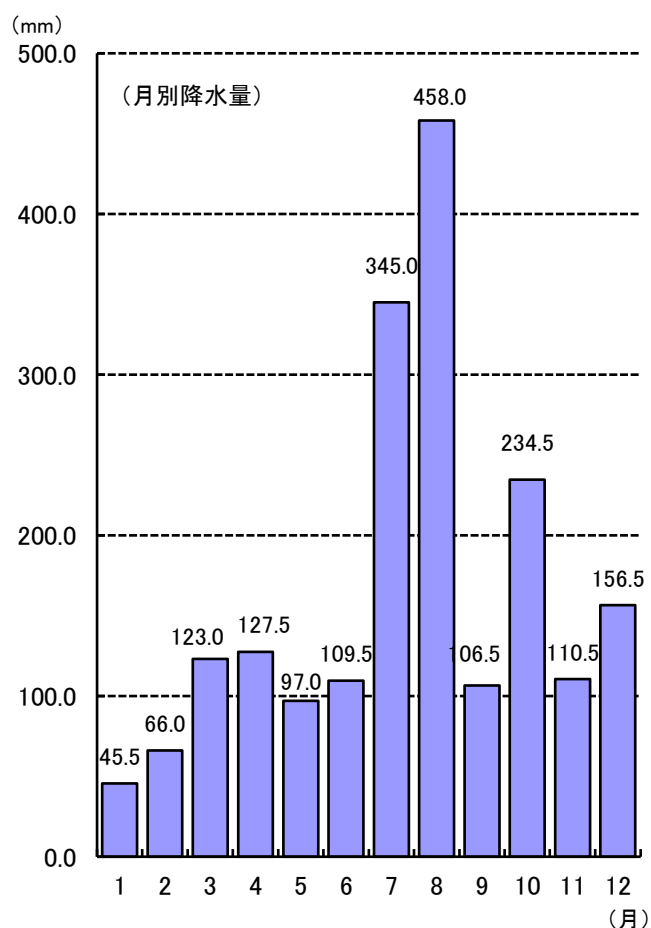
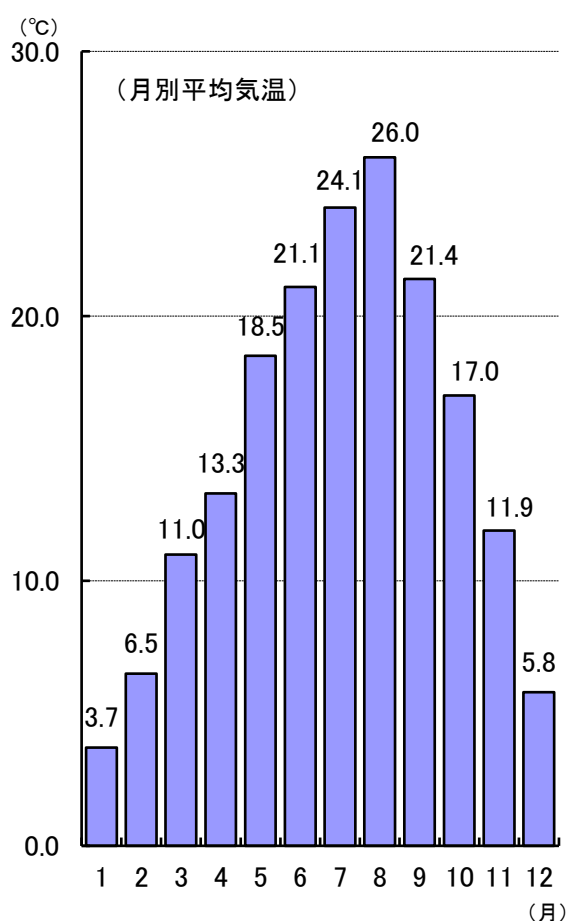
消防無線機配置状況

区分 所属別		遠隔制御器	移動局	携帯局		卓上型	可搬型
				アナログ	デジタル		
総務課							
予防課			1				
警防課			2	5	3		1
(情報管理室)		1			2	1	
佐原消防署			10	10	12		
小見川分署			8	6	8		
多古分署			3	6	4		
東庄分署			4	5	4		
山田分遣所			3	4	3		
栗源分遣所			2	3	2		
十六島出張所			2	2	2		
計		1	35	41	40	1	1

気 象 状 況

月別		1	2	3	4	5	6	7	8	9	10	11	12
区分	種別	月	月	月	月	月	月	月	月	月	月	月	月
気 温	最 高	9.5	13.1	16.3	18.6	23.2	25.3	27.8	29.9	24.7	21.4	17.7	11.5
	最 低	-1.7	-0.3	5.0	7.5	13.9	17.4	20.9	22.6	18.3	12.6	6.3	0.3
	平 均	3.7	6.5	11.0	13.3	18.5	21.1	24.1	26.0	21.4	17.0	11.9	5.8
風 速	最 大	7.5	11.7	9.6	9.8	8.2	9.2	7.4	7.0	6.2	8.9	7.0	10.0
	瞬 間	16.3	24.2	18.3	19.5	16.0	19.3	13.7	16.7	12.1	20.2	13.1	19.3
	平 均	1.8	1.8	2.2	2.5	2.3	2.1	1.9	2.2	1.9	1.9	1.4	1.8
湿 度		54.3	44.0	56.2	53.5	62.6	67.3	78.2	74.0	70.7	65.8	67.5	71.6
風 向		北北西	西北西	南	南	南	南南東	南南東	南	北北東	北	北北西	北北西
雨 量		45.5	66.0	123.0	127.5	97.0	109.5	345.0	458.0	106.5	234.5	110.5	156.5

〔関連グラフ〕



統計関係

< 火 災 >

総

括

表

月別、市町別火災発生状況

月	出 火 件 数				焼 損 棟 数				焼損面積		死傷者数		り 災 世 帯 数				損 害 見 積 額 (千円)					合 計							
	建 物	野 地	船 舶	航 空 機	そ の 他	全 焼	半 焼	部 分 焼	計 焼	建 物	林 野	死 者	負 傷 者	人 員	全 損	半 損	小 損	計 損	建 物	収 容 物	そ の 他		計	林 野 火 災	車 両 火 災	船 舶 火 災	航 空 機 火 災	そ の 他 の 火 災	
1 月	4	1			3	8	3	2	2	7	456 (床) 19 (表)	4	2		5	3	1	4	4	21,430	428	56	21,914					1	21,915
2 月	1	4	2		10	17	1	1		2	98 (床) 23 (表)			2	2	1		1	1	8,930	1,278		10,208		2,492			10	12,710
3 月	2				1	3	3	3	2	8	505 (床) 56 (表)	1			4	1	1	2	2	14,485	1,057	24	15,566						15,566
4 月	2				2	4	1	2		3	10 (床) 110 (表)				4		1	1	1	251	424		675					43	718
5 月		1																											
6 月			1		2	3						1												97				2	99
7 月	2				1	3	1	1		2	210 (床) 25 (表)									4,062	2,781		6,843						6,843
8 月	3	1	2		1	7	5	1	5	16	441 (床) 215 (表)	1	1	1	25	1	1	9	11	27,162	14,741	624	42,527		1,503				44,030
9 月																													
10 月	2				1	3	2	1	1	4	253 (床) 3 (表)				4	1	1	2	2	17,874	2,774	1,593	22,241						22,241
11 月	1	1			1	3	1	1		2	40 (床) (表)	1								413	340		753						753
12 月	1						1	1		1	196 (床) (表)									4,835	4,284		9,119						9,119
合 計	18	8	5		22	53	17	2	16	45	2,209 (床) 428 (表)	28	5	3	44	7	1	13	21	99,442	28,107	2,297	129,846		4,092		56	133,994	
香取市	6	1	1		12	20	10	1	6	5	1,129 (床) 218 (表)	2	2	1	25	4	1	8	13	70,427	19,374	2,217	92,018		281		44	92,343	
香取市	4	1	2		2	9		2	2	4	17 (床) 25 (表)	16		1	7		2	2	2	308	2,234		2,542		1,319		2	3,863	
香取市	2	1			3	1	1	2		3	40 (床) 106 (表)	4			4		1	1	1	507	764		1,271					1,271	
香取市		1				1						4																	
栗 源																													
多古町	4	3	2		6	15	5		5	3	691 (床) 60 (表)	1	3	1	5	2	1	3	20,210	1,135	24	21,369		2,492			5	23,866	
東庄町	2	1			2	5	1	1	1	3	332 (床) 19 (表)	1		3	1	1	1	2	7,990	4,600	56	12,646					5	12,651	

◎ この表の単位は次のとおりです。

損害額……千円

面積…… { 建物……平方メートル

死傷者数……人

林野……アール

棟数……棟

件数……件

令和3年中の火災状況

1. 火災発生件数	53 件
(1) 建物火災	18 件
(2) 林野火災	8 件
(3) 車両火災	5 件
(4) 船舶火災	0 件
(5) 航空機火災	0 件
(6) その他の火災	22 件
2. 損害見積額	133,994 千円
(1) 建物火災	129,846 千円
(2) 林野火災	0 千円
(3) 車両火災	4,092 千円
(4) 船舶火災	0 千円
(5) 航空機火災	0 千円
(6) その他の火災	56 千円
3. 焼損面積	
(1) 建物火災	床表 2,209 m ² 428 m ²
(2) 林野火災	27 a
4. 覚知別件数	
(1) 火災報知専用電話 固定電話から(NTT加入電話を除く)	5 件
(2) 火災報知専用電話 固定電話から(NTT加入電話)	10 件
(3) 火災報知専用電話 携帯電話から	26 件
(4) 加入電話 固定電話から	1 件
(5) 加入電話 携帯電話から	2 件
(6) 警察電話	1 件
(7) 駆け付け通報	0 件
(8) 事後聞知	7 件
(9) その他	1 件

原因別火災件数

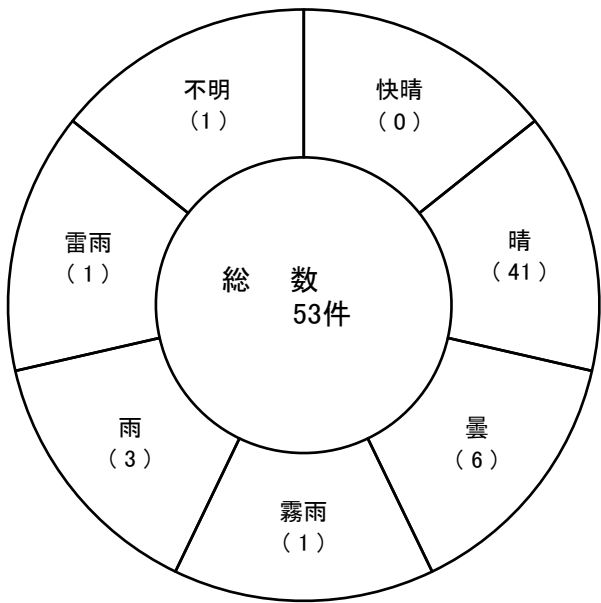
原因別 \ 種別	建 物	林 野	車 両	船 舶	航空機	その他	計	備 考
た き 火 (延焼・飛火)	2					3	5	
た ば こ (不始末・投げ捨て)						2	2	
電 気 等 の 配 線	2					1	3	
電 気 器 具 (石油ストーブ等)	2						2	
ガスこんろ・テーブル								
枯 草 焼 き		5				6	11	
ご み 焼 却 中 の 不 注 意			1			3	4	
放火・放火の疑い	1	1				4	6	
車 両 機 器			2				2	
直 接 ・ 間 接 雷		1					1	
静 電 気							0	
自 然 発 火							0	
ロ ー ソ ク							0	
そ の 他	3		1			2	6	
不 明	8	1	1			1	11	
合 計	18	8	5			22	53	

覚知別火災件数

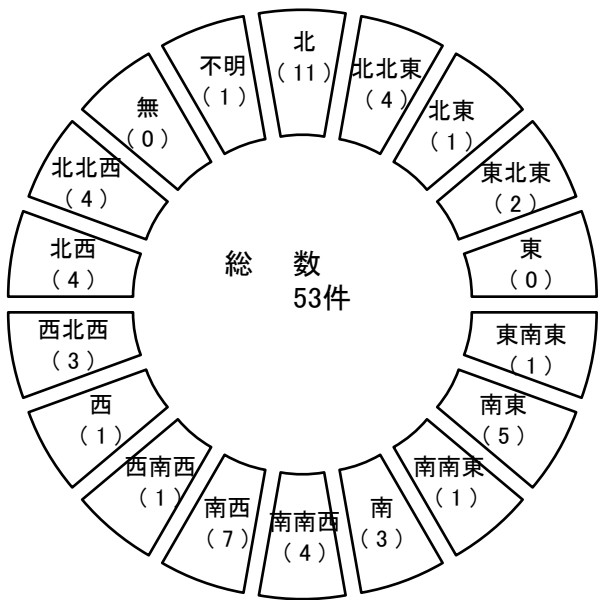
覚知別 \ 項目	件数	割合
火災報知専用電話 固定電話から (N T T 加 入 電 話 を 除 く)	5	9.4
火災報知専用電話 固定電話から (N T T 加 入 電 話)	10	18.9
火災報知専用電話(携帯電話から)	26	49.0
加入電話(固定電話から)	1	1.9
加入電話(携帯電話から)	2	3.8
警 察 電 話	1	1.9
駆 け 付 け 通 報	0	0.0
事 後 聞 知	7	13.2
そ の 他	1	1.9
計	53	100.0

気象別火災発生状況

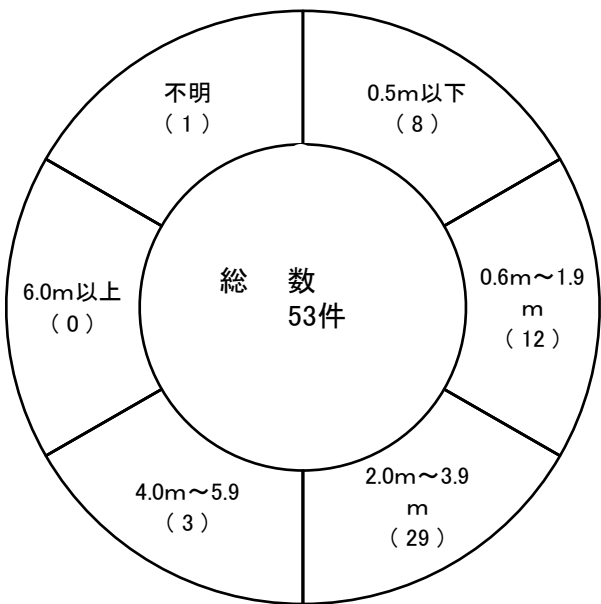
1. 天候別



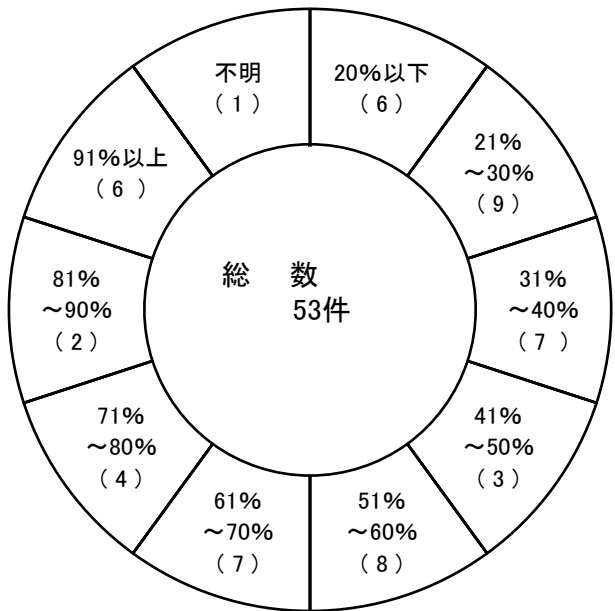
2. 風向別



3. 風速別



4. 湿度別



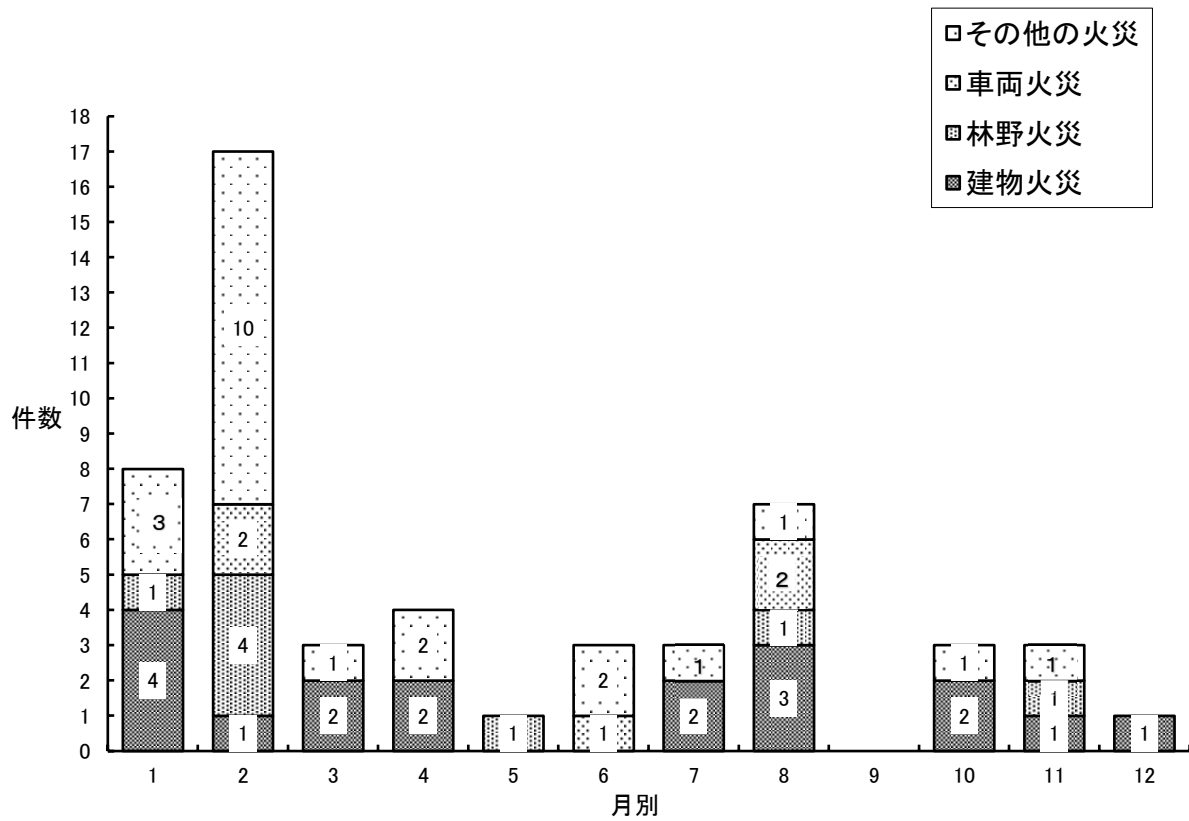
令和3年中火災発生の日

月 日	1	2	3	4	5	6	7	8	9	10	11	12	計
1								A					1
2	A		A		B	C							4
3													
4		E		A									2
5	A						A						2
6				E									1
7		C											1
8								E					1
9													
10	B		E										2
11						E		B					2
12													
13		E				E							2
14													
15								C				A	2
16													
17													
18													
19		E											1
20		C								AA	B		4
21		BAE	A										4
22	EE	E											3
23		EE					A						3
24		EE		A				A					4
25		B								E	A		3
26	A	E					E						3
27		BB									E		3
28								A					1
29	A												1
30													
31	E							C					2
計	8	17	3	3	1	3	3	7		3	3	1	52

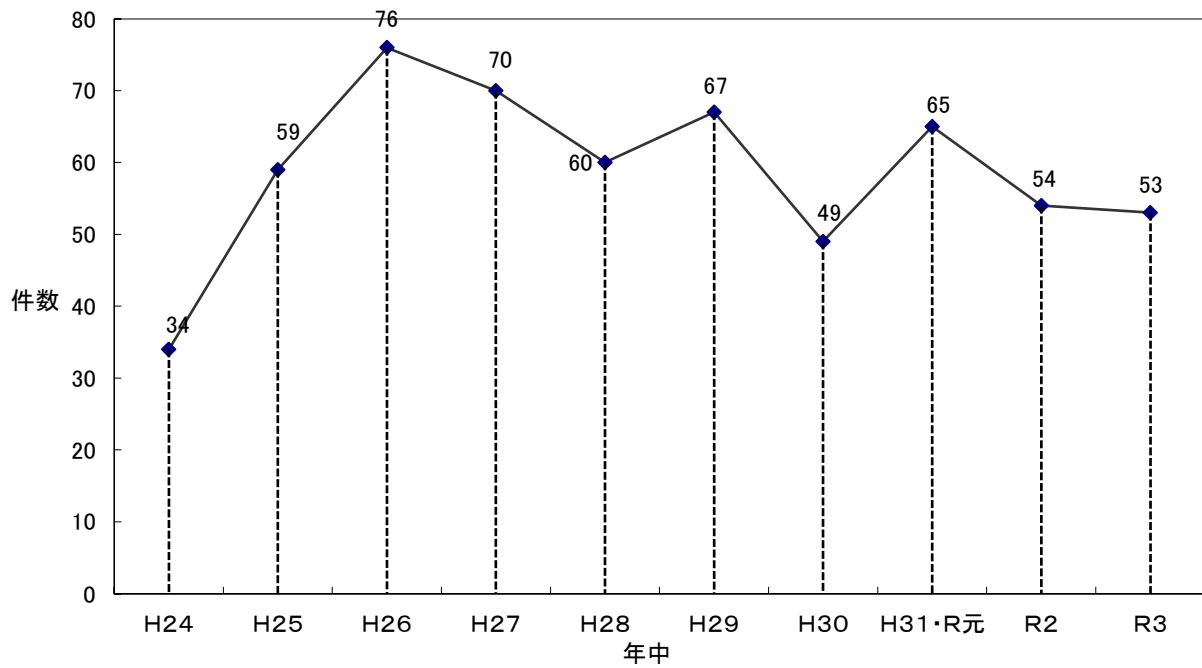
A:建物火災 B:林野火災 C:車両火災 D:船舶火災 E:その他の火災

※発生日不明の1件を除く(4月のその他の火災)

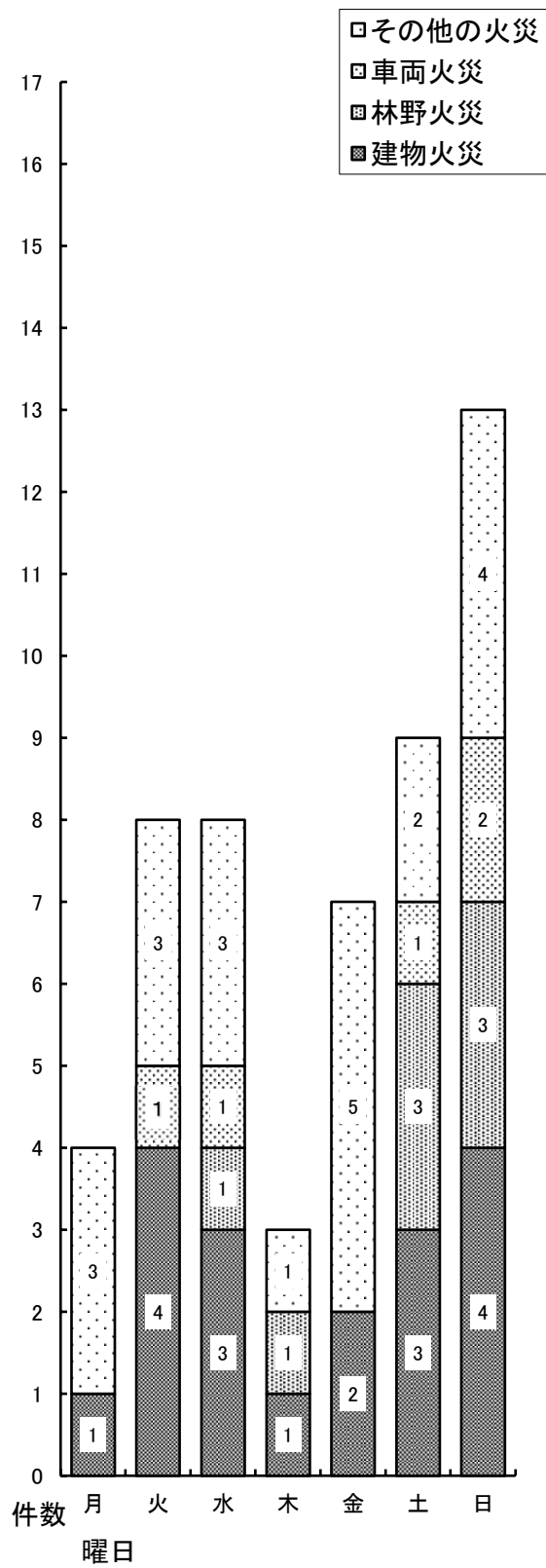
月別火災件数



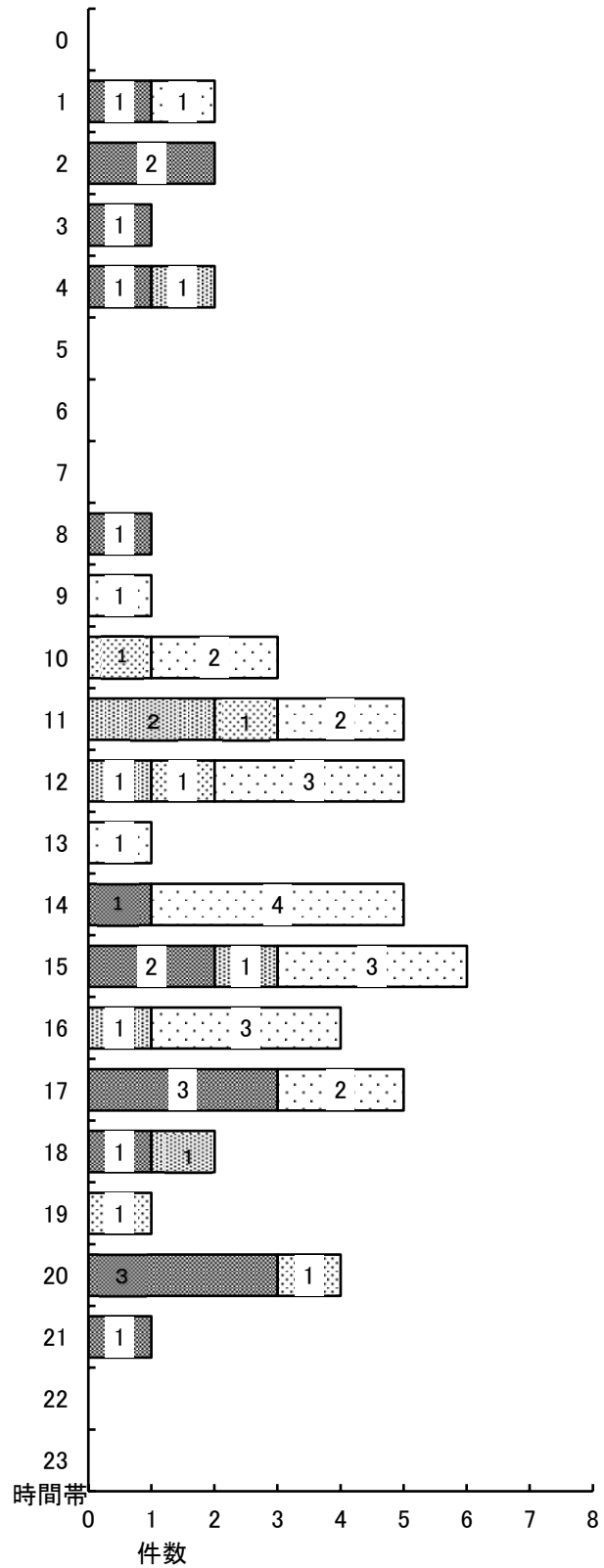
過去10年間の火災発生件数



曜日別火災発生件数



時間帯別火災発生件数



過去5年間の火災の比較

年 度 区 分		29年	30年	31年・元年	2年	3年
火災発生件数（件）		67	49	65	54	53
損害見積額（千円）		121,915	178,974	342,936	66,978	133,994
焼 損 面 積	建物(m ²)	床面積 1,592 表面積 10	床面積 2,483 表面積 100	床面積 4,419 表面積 210	床面積 823 表面積 16	床面積 2,209 表面積 428
	林野(a)	14	13	73	31	27
1ヶ月平均出火件数		5.6	4.1	5.4	4.5	4.4
1ヶ月平均損害額(千円)		10,160	14,915	28,578	5,582	11,166
火災1件当りの焼損面積	建物(m ²)	床面積 59 表面積 0.4	床面積 103.5 表面積 4.2	床面積 130 表面積 6.2	床面積 137.2 表面積 2.7	床面積 122.7 表面積 23.8
	林野(a)	1.6	1.9	12.2	72.6	3.4
火災発生間かく(日)		5.4	7.4	5.6	6.8	6.8

過去5年間の出火率(人口1万人)

年 度 市 町		29年	30年	31年・元年	2年	3年
香 取 市（佐 原）		4.9	4.7	7.0	4.3	5.1
香 取 市（小 見 川）		2.2	3.5	3.1	4.0	4.1
香 取 市（山 田）		5.3	2.2	4.3	6.6	3.4
香 取 市（栗 源）		16.1	4.6	11.6	14.3	2.4
多 古 町		10.1	7.5	10.3	9.0	10.5
東 庄 町		10.6	5.0	4.4	2.2	3.7
組 合 全 体		6.3	4.7	6.2	5.2	5.2

過去3年間の月別火災発生状況

年	月	発 生 件 数				
		5	10	15	20	25
31 元	1	13				
	2	5				
	3	10				
	4	10				
	5	4				
	6	2				
	7	1				
	8	4				
	9	7				
	10	5				
	11	1				
	12	3				
2	1	1				
	2	13				
	3	6				
	4	3				
	5	11				
	6	3				
	7	1				
	8					
	9	4				
	10	4				
	11	4				
	12	4				
3	1	8				
	2	17				
	3	3				
	4	4				
	5	1				
	6	3				
	7	3				
	8	7				
	9					
	10	3				
	11	3				
	12	1				

月別消防訓練等指導状況

種別	月別 人員	計	1	2	3	4	5	6	7	8	9	10	11	12
計	回数	1,112	29	99	132	59	76	85	46	37	138	81	179	151
	人員	23,338	625	2,070	1,814	1,249	734	2,152	756	1,234	2,426	2,385	3,738	4,155
消火 訓練	回数	348	8	33	45	17	25	24	14	12	41	28	56	45
	人員	2,399	43	251	231	131	212	161	54	40	225	217	471	363
避難 訓練	回数	402	11	39	47	23	25	34	17	14	51	29	62	50
	人員	20,021	571	1,779	1,534	1,099	476	1,964	686	1,183	2,155	2,144	3,127	3,303
防火 講話	回数	2	0	0	0	0	0	0	0	0	0	0	1	1
	人員	110	0	0	0	0	0	0	0	0	0	0	20	90
見学	回数	16	0	0	1	0	1	0	0	0	0	0	3	11
	人員	418	0	0	8	0	20	0	0	0	0	0	45	345
通報 訓練	回数	344	10	27	39	19	25	27	15	11	46	24	57	44
	人員	390	11	40	41	19	26	27	16	11	46	24	75	54

火災出動(車両・人員)状況

種 別		計		建物火災		林野火災		車両火災		その他火災	
署 所 別	区 分 計 車 両 名	車 両	人 員	車 両	人 員	車 両	人 員	車 両	人 員	車 両	人 員
		回	人	回	人	回	人	回	人	回	人
消 防 本 部	佐 原 指 揮 1	25	55	16	34	6	14	2	5	1	2
	香 取 連 絡 1										
	香 取 支 援 1										
	香 取 調 査 1										
	そ の 他 の 車 両										
佐 原 消 防 署	佐 原 水 槽 1	17	59	10	32	1	3			6	24
	佐 原 水 槽 2	5	17			1	4			4	13
	佐 原 ポ ン プ 1	12	37	8	24	1	3			3	10
	佐 原 化 学 1	9	45	6	30	1	5			2	10
	佐 原 梯 子 1										
	佐 原 救 助 1										
	佐 原 救 急 1	7	21	7	21						
	佐 原 救 急 2										
	小 見 川 指 揮 1										
そ の 他 の 車 両	1	2	1	2							
小 見 川 分 署	小 見 川 水 槽 1										
	小 見 川 ポ ン プ 1	11	33	6	18	2	6	2	6	1	3
	小 見 川 化 学 1	12	40	7	22	2	8	2	7	1	3
	小 見 川 救 急 1	6	18	4	12			2	6		
	香 取 輸 送 1										
	そ の 他 の 車 両										
多 古 分 署	多 古 化 学 1	14	55	3	12	4	15	2	8	5	20
	多 古 ポ ン プ 1	10	34	3	10	2	7	1	3	4	14
	多 古 救 急 1	3	1				1	3			
	そ の 他 の 車 両										
東 庄 分 署	東 庄 水 槽 1	4	13	3	10	1	3				
	東 庄 ポ ン プ 1	4	12	3	9	1	3				
	東 庄 救 急 1										
	そ の 他 の 車 両										
山 田 分 遣 所	山 田 水 槽 1	14	42	8	24	3	9	3	9		
	山 田 ポ ン プ 1	9	27	6	18	3	9				
	山 田 救 急 1										
	そ の 他 の 車 両										

種 別		計		建物火災		林野火災		車両火災		その他火災	
署 所 別	区 分	車 両	人 員	車 両	人 員	車 両	人 員	車 両	人 員	車 両	人 員
	車 両 名	回	人	回	人	回	人	回	人	回	人
分栗 遣 所源	栗 源 水 槽 1	12	38	5	16	4	13	2	6	1	3
	栗 源 救 急 1	6	18	4	12	1	3	1	3		
	そ の 他 の 車 両										
出十 張六 所島	十 六 島 水 槽 1	7	23	4	13					3	10
	十 六 島 救 急 1										

<救 急>

救 急 活 動 状 況

令和3年中の救急出動件数は、4,676件、搬送人員は、4,155人となります。これは毎日平均 12.8件出動したことになります。前年の4,666件に比べて10件の増となりました。

救急出動に対する割合

管 内 人 口	102352 人
令 和 3 年 1 月 1 日 現 在	
救 急 出 動 件 数	$\frac{\text{令和2年}}{\text{令和3年}} \frac{4,666}{4,676} \text{ 件}$
対 前 年 増 加 率	0.2 %
人 口 1 万 人 当 り 出 動 回 数	457.0 回
1 日 当 り 出 動 回 数	12.8 回
収 容 人 員	4,155 人
人 口 に 対 す る 収 容 人 員 $(\frac{\text{人 口}}{\text{収 容 人 員}})$	$\frac{102,352}{4,155} = 24.6 \text{ 人}$
救 急 隊 数	7 隊
1 隊 当 り の 収 容 人 員	593 人
1 隊 当 り の 出 動 件 数	668 回

東関東自動車道救急出動状況

担当区域 上り線 佐原香取インター～大栄インター (9.3Km)
下り線 佐原香取インター～潮来インター (8.6Km)

年 別 \ 区 分	出 場 件 数	搬 送 人 員
平成30年	3 件	2 人
令和元年	5 件	3 人
令和2年	6 件	5 人
令和3年	2 件	2 人

救 急 活 動 総 括 表

月別・事故別・署所別

区分 署所別 月別	事故種別救急活動件数										佐原消防署			十六島出張所			栗源分遣所			小見川分署			山田分遣所			多古分署			東庄分署			合 計																																																																																																																																																																																																																																																																																																																																																																																																																																																																																																																																																																																																																																																																																																																																																																																																																																																																																																																																																																																																																																																																																																																																																																																																																																																																																																															
	火災	自然災害	水難	交通事故	労働災害	運動競技	一般負傷	加害行為	自損	急病	その他				計			出動件数			搬送件数			搬送人員			出動件数			搬送件数			搬送人員			出動件数			搬送件数			搬送人員																																																																																																																																																																																																																																																																																																																																																																																																																																																																																																																																																																																																																																																																																																																																																																																																																																																																																																																																																																																																																																																																																																																																																																																																																																																																																																					
											転院搬送	医師搬送	資機材搬送	その他																																																																																																																																																																																																																																																																																																																																																																																																																																																																																																																																																																																																																																																																																																																																																																																																																																																																																																																																																																																																																																																																																																																																																																																																																																																																																																																																	

市町別月別出動件数

	件 数	1 月	2 月	3 月	4 月	5 月	6 月	7 月	8 月	9 月	10 月	11 月	12 月
佐 原 区	1,865	168	132	152	141	153	115	168	182	145	161	163	185
栗 源 区	190	30	15	12	15	9	8	13	13	12	20	18	25
小 見 川 区	944	102	87	72	65	66	74	77	84	73	89	81	74
山 田 区	333	29	30	23	19	30	36	25	33	26	22	23	37
多 古 町	762	67	56	64	58	47	73	66	89	45	63	51	83
東 庄 町	544	55	41	50	44	30	37	51	51	44	38	52	51
管 外	38	5	4	5	1	2	1	4	6	3	4	2	1
合 計	4,676	456	365	378	343	337	344	404	458	348	397	390	456

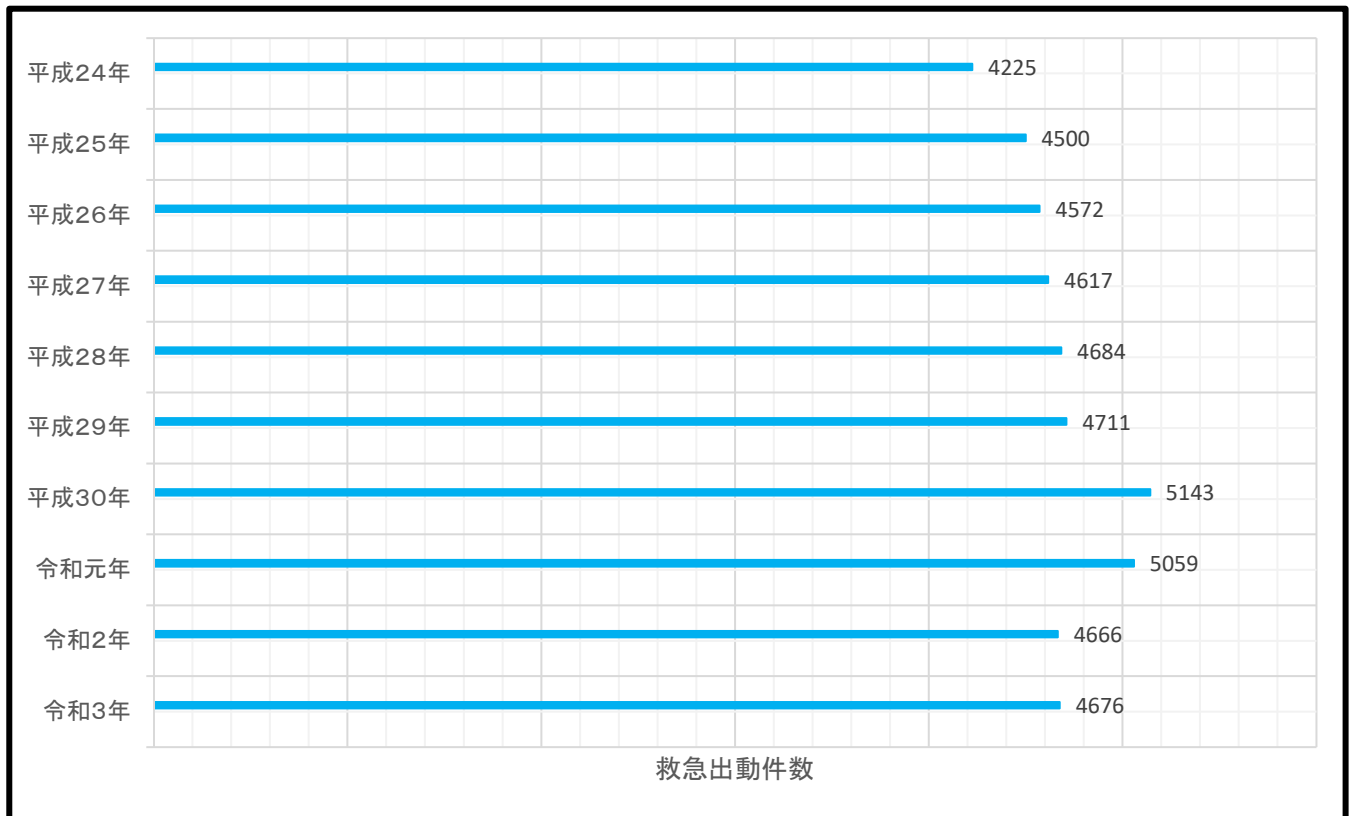
収 容 所 要 時 間 状 況

事故種別	救急出動から医療機関等へ収容に要した時間別搬送人員						
	10 分 未 満	10分以上 20分未満	20分以上 30分未満	30分以上 60分未満	60分以上 120分未満	120 分 以 上	計
急 病	0	5	137	1,686	814	9	2,651
交 通	0	0	18	160	103	3	284
一 般	0	1	40	402	166	7	616
そ の 他	0	0	25	431	142	6	604
合 計	0	6	220	2,679	1,225	25	4,155

事 故 種 別 傷 病 程 度 別 搬 送 状 況

種 別 程 度	火 災	自 然 災 害	水 難	交 通	労 働 災 害	運 動 競 技	一 般 負 傷	加 害	自 損 行 為	急 病	そ の 他	計
死 亡	0	0	0	2	0	0	6	0	6	84	0	98
重 症	1	0	0	7	6	0	19	0	6	294	95	428
中 等 症	1	0	0	60	33	5	288	2	10	1,310	349	2,058
軽 症	1	0	0	215	21	9	301	10	7	960	41	1,565
そ の 他	0	0	0	0	1	0	2	0	0	3	0	6
合 計	3	0	0	284	61	14	616	12	29	2,651	485	4,155

過去10年間の救急出動状況



救急隊員の行った応急処置状況

処置別 種 別	対 象 人 員	応 急 処 置 内 容														
		止 血	固 定	人 工 呼 吸	心 肺 蘇 生	酸 素 吸 入	気 道 確 保	保 温	被 覆	そ の 他	血 圧 測 定	聴 診 器 に よ る	心 音 呼 吸 等 の 取	聴 心 聴 血 飽 和 中 酸 度 測	心 電 図	合 計
急 病	2,651	18	16	19	125	651	158	869	18	3,702	2,512	580	2,551	2,201	13,420	
交 通	284	22	150	1	2	21	3	49	43	369	280	63	280	88	1,371	
一般負傷	616	81	98	1	8	36	9	124	155	818	601	62	608	256	2,857	
そ の 他	604	19	41	1	10	174	12	152	34	839	593	65	595	472	3,007	
合 計	4,155	140	305	22	145	882	182	1,194	250	5,728	3,986	770	4,034	3,017	20,655	

月別及び曜日別救急出動件数

月別 曜日別	1	2	3	4	5	6	7	8	9	10	11	12	計
日	65	57	40	48	54	53	49	64	28	66	56	48	628
月	58	39	81	36	65	49	49	70	58	51	59	83	698
火	63	61	62	47	42	60	51	70	48	46	71	64	685
水	61	35	51	55	36	61	52	57	46	53	58	71	636
木	61	62	45	59	47	34	58	63	60	51	53	79	672
金	82	57	45	52	50	48	75	61	58	63	45	72	708
土	66	54	54	46	43	39	70	73	50	67	48	39	649
合 計	456	365	378	343	337	344	404	458	348	397	390	456	4,676

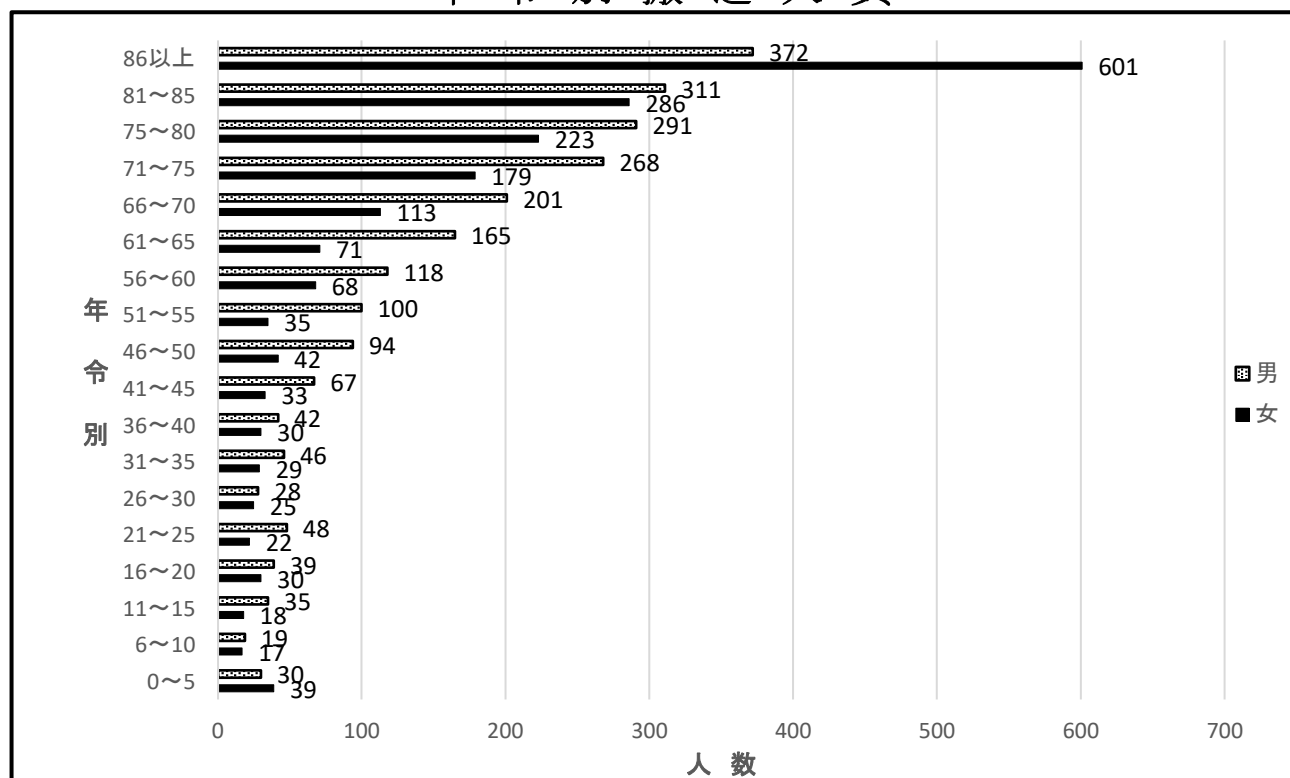
覚 知 別 救 急 出 動 状 況

月別 覚知別	1	2	3	4	5	6	7	8	9	10	11	12	計
専 用 電 話 (携帯119・IP119含む)	425	332	351	318	304	314	379	426	322	368	363	420	4,322
一 般 加 入 電 話 (携 帯 加 入 含 む)	12	12	15	12	18	9	7	10	9	16	12	13	145
警 察 電 話	6	13	6	7	8	7	2	14	8	4	8	7	90
駆 け 付 け	9	6	2	3	4	8	9	4	8	8	4	8	73
自 己 覚 知	2	0	2	0	1	1	2	1	0	0	0	2	11
そ の 他	2	2	2	3	2	5	5	3	1	1	3	6	35
合 計	456	365	378	343	337	344	404	458	348	397	390	456	4,676

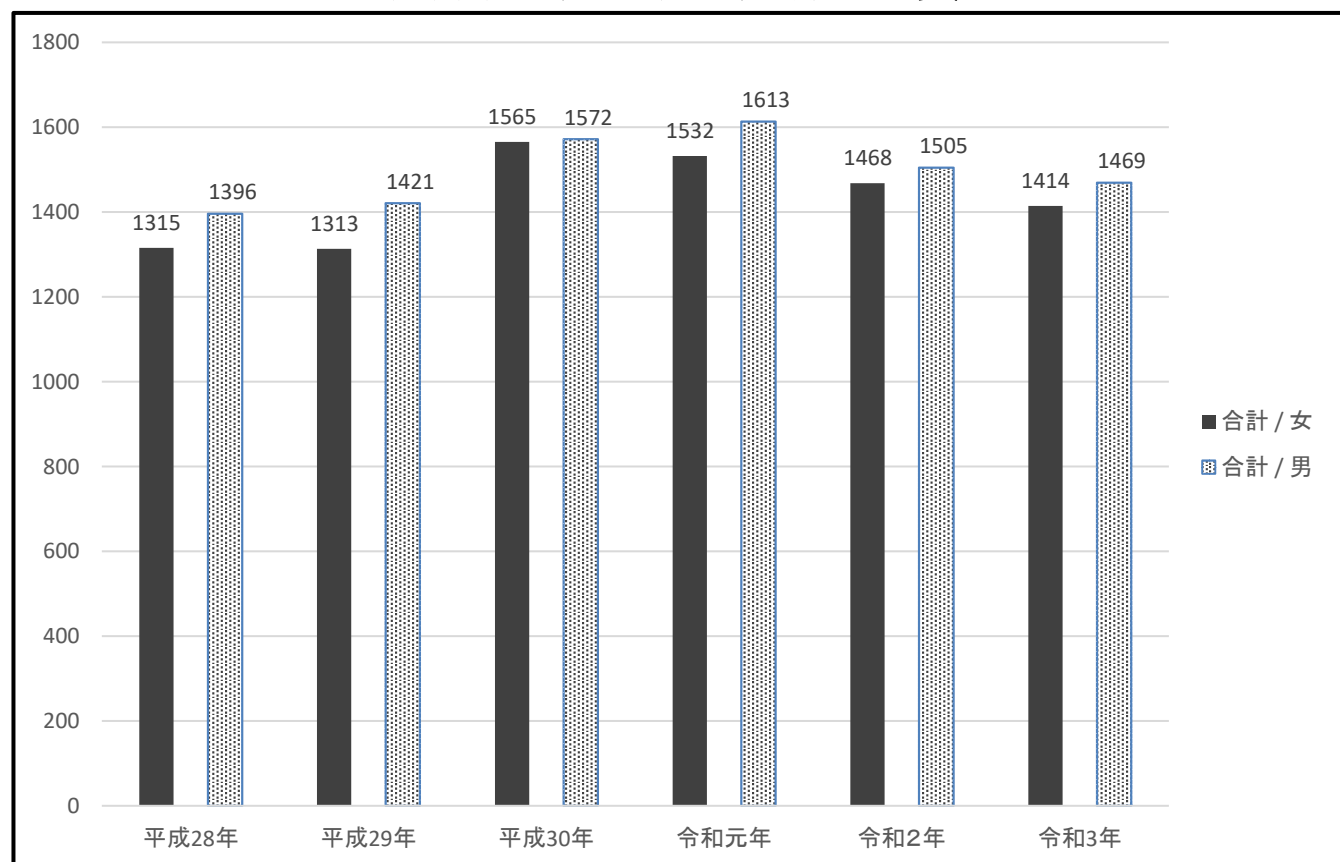
日 別 救 急 出 動 状 況

月別 日別	1	2	3	4	5	6	7	8	9	10	11	12	計
1	19	15	20	12	5	8	7	21	10	12	10	12	151
2	17	15	11	11	10	19	9	9	10	16	11	18	156
3	13	15	8	8	16	9	12	10	15	13	13	19	151
4	9	17	6	8	14	10	8	16	14	9	12	9	132
5	20	9	7	10	8	9	9	20	9	10	13	16	140
6	11	17	11	12	12	14	10	15	12	8	13	19	154
7	19	18	13	10	13	10	11	19	12	12	11	14	162
8	18	10	17	14	13	14	14	12	10	15	11	10	158
9	16	16	12	10	7	12	10	16	14	9	11	16	149
10	16	9	12	11	9	7	18	18	13	13	12	6	144
11	18	15	15	10	10	11	15	8	9	17	10	12	150
12	16	20	10	6	16	14	12	20	5	11	12	13	155
13	24	10	13	13	10	11	10	14	15	9	13	24	166
14	18	15	10	17	11	7	10	17	8	14	9	13	149
15	12	5	18	12	8	11	11	11	4	16	14	11	133
16	13	13	14	9	9	6	21	17	12	13	16	10	153
17	10	5	10	10	15	10	12	12	18	12	15	18	147
18	18	18	11	15	11	8	13	18	9	16	13	6	156
19	11	16	14	8	7	8	17	10	7	14	10	12	134
20	16	20	11	11	15	13	17	12	17	23	9	12	176
21	16	12	7	15	18	15	13	18	12	12	18	18	174
22	14	9	14	13	8	20	17	6	8	8	9	13	139
23	8	17	10	11	15	14	19	18	8	17	13	13	163
24	10	6	11	17	13	8	13	17	12	16	18	14	155
25	13	12	13	15	7	19	13	15	18	9	18	12	164
26	16	12	14	12	5	8	11	13	7	11	10	7	126
27	10	7	19	11	10	15	14	20	14	13	13	28	174
28	8	12	10	13	8	17	18	19	16	13	18	19	171
29	19		12	8	9	7	9	14	14	12	15	25	144
30	12		15	11	13	10	16	10	16	12	20	22	157
31	16		10		12		15	13		12		15	93
合 計	456	365	378	343	337	344	404	458	348	397	390	456	4,676

年 令 別 搬 送 人 員



高 齢 者 （ 6 5 才 以 上 ） 搬 送 人 員



時刻別搬送人員

月別 時間別	1	2	3	4	5	6	7	8	9	10	11	12	計
0～ 1	10	9	7	13	3	3	12	11	6	6	11	5	96
1～ 2	5	10	4	9	3	6	2	6	5	4	6	7	67
2～ 3	4	4	8	3	4	5	5	6	3	5	5	6	58
3～ 4	5	2	3	1	3	3	3	6	3	5	4	4	42
4～ 5	1	8	8	4	2	6	12	6	4	9	6	4	70
5～ 6	4	6	13	6	6	10	5	5	6	7	7	9	84
6～ 7	12	13	5	12	12	5	14	13	9	8	16	5	124
7～ 8	15	15	9	16	18	14	14	15	13	19	16	20	184
8～ 9	24	15	18	20	23	24	24	25	12	14	20	23	242
9～ 10	34	17	15	26	17	16	26	25	24	17	29	35	281
10～ 11	37	18	29	21	18	26	22	35	17	23	21	31	298
11～ 12	17	30	23	20	19	23	32	19	20	21	22	31	277
12～ 13	30	17	23	17	19	19	14	21	17	22	24	29	252
13～ 14	29	16	23	25	14	16	28	18	11	26	27	21	254
14～ 15	19	14	19	15	23	15	18	17	21	27	20	30	238
15～ 16	17	19	24	15	16	15	18	29	29	28	19	22	251
16～ 17	23	19	26	13	14	14	15	17	20	21	18	28	228
17～ 18	20	19	14	18	14	12	34	29	11	19	5	17	212
18～ 19	29	22	19	15	22	14	18	24	21	21	17	19	241
19～ 20	17	15	15	10	19	16	12	20	12	13	17	18	184
20～ 21	18	11	16	11	11	11	11	23	7	18	9	14	160
21～ 22	8	10	9	15	7	15	6	14	15	9	9	16	133
22～ 23	13	5	10	6	11	8	7	12	12	10	10	8	112
23～ 24	4	5	7	4	5	7	5	8	6	9	4	3	67
合 計	395	319	347	315	303	303	357	404	304	361	342	405	4,155

管 外 搬 送 状 況

搬送先 事故種別	旭市	成田市	匝瑳市	印西市	千葉市	神崎町	銚子市	佐倉市	山武市	富里市	袖ヶ浦市	浦安市	君津市	柏市	松戸市	県内その他	茨城県	東京都	神奈川県	合計
急病	906	399	7	15	11	0	1	1	0	50	0	0	0	2	0	9	74	1	0	1476
交通	69	34	1	5	0	0	0	0	0	9	0	0	0	0	0	0	18	0	0	136
一般負傷	107	70	1	6	1	0	0	1	0	9	0	0	0	0	1	1	14	0	0	211
その他	280	169	2	15	6	0	0	1	0	8	0	2	0	0	1	6	21	1	0	512
合計	1362	672	11	41	18	0	1	3	0	76	0	2	0	2	2	16	127	2	0	2,335

月別救急車走行距離数

(単位:Km)

月別 車名		1	2	3	4	5	6	7	8	9	10	11	12	計
佐原	佐原救急1	3,951	3,553	3,751	3,153	3,669	2,827	3,693	3,950	3,035	3,940	3,855	4,903	44,280
	佐原救急2	404	247	200	195	511	167	753	1,051	779	322	689	994	6,312
	十六島救急1	1,391	1,190	1,382	1,352	918	1,167	1,397	1,240	1,195	1,483	1,244	1,460	15,419
小見川	小見川救急1	2,478	2,325	2,114	1,926	1,880	2,596	2,293	2,505	2,143	2,281	2,619	2,260	27,420
多古	多古救急1	1,716	1,654	1,738	1,586	1,315	2,014	1,652	2,629	1,249	1,825	1,663	1,866	20,907
東庄	東庄救急1	1,421	1,023	1,224	1,282	1,051	891	857	1,293	1,169	1,173	1,374	1,353	14,111
山田	山田救急1	1,626	1,040	1,248	752	991	1,259	857	1,456	1,100	1,264	763	1,705	14,061
栗源	栗源救急1	1,803	1,737	1,532	1,425	1,218	1,186	1,551	2,547	1,452	1,452	1,752	2,089	19,744

普通救命講習・一般講習会実施状況 (過去3年間)

区 分		年 別	令和元年	令和2年	令和3年
普通救命講習	実 施 数		49	40	25
	参 加 人 員		812	522	300
一般講習会	実 施 数		48	8	16
	参 加 人 員		883	141	233

〈救 助〉

救 助 活 動 状 況

救助活動は社会構造の変革に伴い、火災・ガス爆発・震災・風水害・自動車・列車・航空機事故等の災害による人命救助活動は、最も基本的かつ重要な任務であります。

当組合ではこれらの災害事象の様相の変化に的確に対応するため、佐原消防署に救助工作車、
出動件数
小見川分署に救助資機材を積載したポンプ車を配備し、救助体制の充実強化をしております。

令和3年中の救助隊出動件数は54件、救助人員は32人となっております。

救 助 隊 編 成 表

編 成		
職 名	階 級	人 員
救助隊長	消 防 司 令 補	4
救助隊員	消 防 司 令 補	5
	消 防 士 長	4
	消 防 副 士 長	2
	消 防 士	7
計		22

3 階 以 上 建 築 物

階数	棟数
3F	219
4F	54
5F	18
6F以上	13
計	304

(※一般住宅を除く。)

事 故 種 別 活 動 件 数

事故種別 件数区分	火 災	交 通 事 故	水 難 事 故	風 水 害 等	自 然 災 害	機 械 に よ る 事 故	建 物 等 に よ る 事 故	ガ ス 及 び 酸 欠 事 故	破 裂 事 故	そ の 他 の 事 故	計
出 動 件 数	0	25	6	0	0	2	13	1	0	7	54
活 動 件 数	0	16	6	0	0	1	8	1	0	5	37
救 助 人 員	0	16	4	0	0	1	6	0	0	5	32
出 動 人 員	0	364	98	0	0	28	146	16	0	105	757

(出場人員は、消防隊、救急隊も含む)

月 別 救 助 出 動 状 況

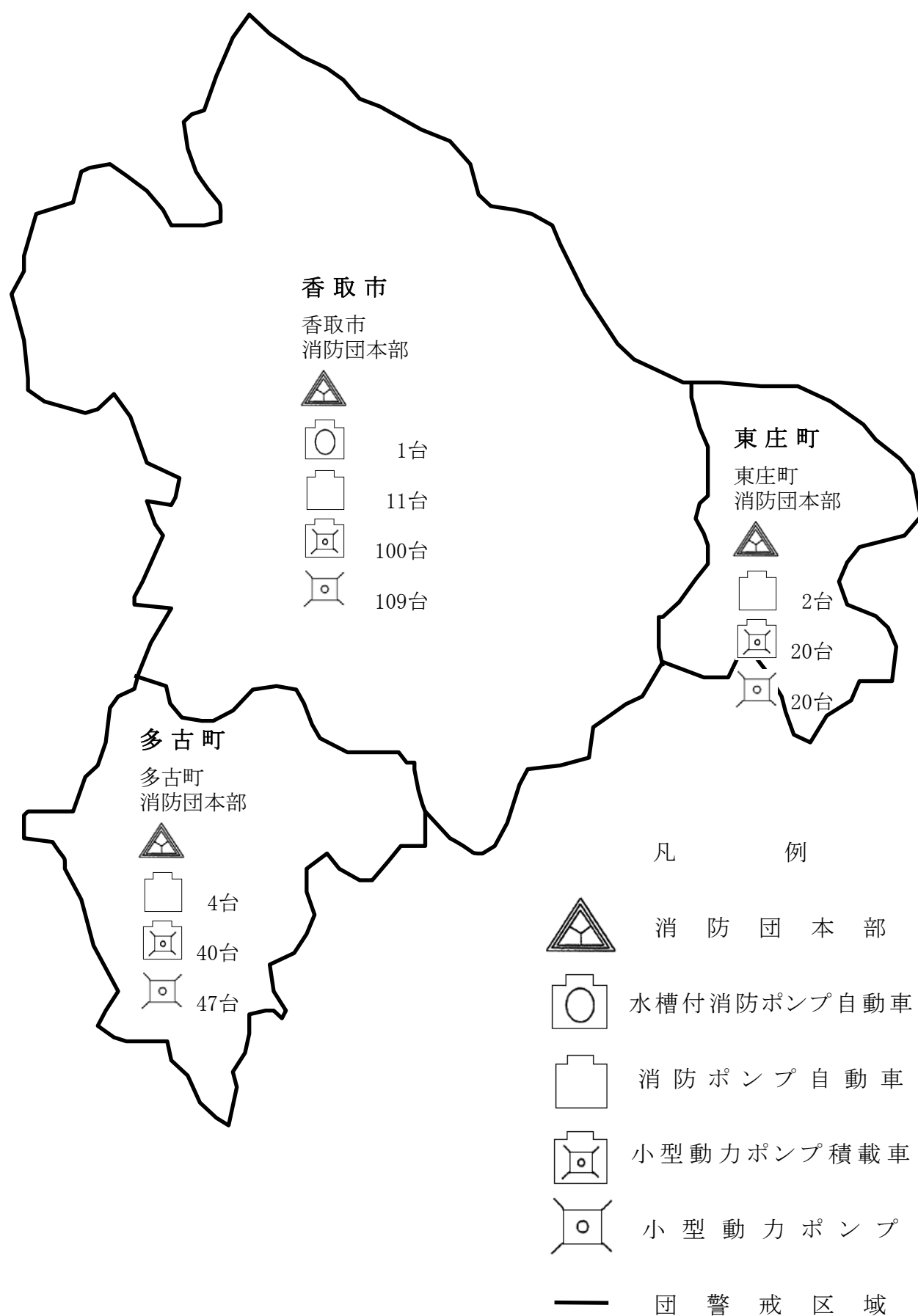
月 別 種 別		1	2	3	4	5	6	7	8	9	10	11	12	計
火 災	建 物													0
	建物以外													0
交 通 事 故		1	3		3	2	1	3	2	1	1	3	5	25
水 難 事 故				1		1		1	1				2	6
風水害等自然災害														0
機 械 に よ る 事 故			1		1									2
建物等による事故			1			1		1	2	1	2	5		13
ガス及び酸欠事故					1									1
破 裂 事 故														0
そ の 他 の 事 故					1		2		2		1	1		7
合 計		1	5	1	6	4	3	5	7	2	4	9	7	54

救 助 隊 訓 練 状 況

内容 月別	体 力 練 成	ロープ 訓練	検 索 救 助 訓 練	各 種 救 助 器 具 取 扱 訓 練	各 種 救 助 事 象 想 定 訓 練	そ の 他 の 訓 練	合 計
1	4 回 12 人 3時30分	0 回 0 人 0時00分	0 回 0 人 0時00分	5 回 12 人 7時00分	4 回 14 人 12時00分	2 回 8 人 5時00分	15 回 46 人 27時30分
2	2 回 6 人 1時30分	1 回 5 人 3時00分	0 回 0 人 0時00分	6 回 17 人 13時00分	7 回 28 人 17時00分	12 回 46 人 25時30分	28 回 102 人 60時00分
3	2 回 7 人 4時00分	6 回 23 人 16時30分	1 回 2 人 1時30分	3 回 11 人 3時30分	3 回 9 人 4時00分	2 回 6 人 2時00分	17 回 58 人 31時30分
4	1 回 5 人 0時30分	0 回 0 人 0時00分	0 回 0 人 0時00分	6 回 17 人 11時00分	3 回 11 人 4時30分	3 回 13 人 7時30分	13 回 46 人 23時30分
5	4 回 11 人 3時30分	5 回 13 人 8時00分	0 回 0 人 0時00分	7 回 21 人 9時00分	5 回 17 人 8時30分	12 回 43 人 19時00分	33 回 105 人 48時00分
6	1 回 2 人 0時30分	0 回 0 人 0時00分	0 回 0 人 0時00分	6 回 20 人 6時30分	8 回 26 人 14時00分	8 回 28 人 11時30分	23 回 76 人 32時30分
7	2 回 5 人 1時00分	1 回 4 人 0時30分	1 回 3 人 1時00分	1 回 3 人 3時30分	3 回 12 人 7時30分	0 回 0 人 0時00分	8 回 27 人 13時30分
8	0 回 0 人 0時00分	1 回 3 人 3時30分	0 回 0 人 0時00分	7 回 21 人 11時30分	6 回 21 人 9時30分	10 回 36 人 15時30分	24 回 81 人 40時00分
9	5 回 16 人 3時30分	6 回 17 人 12時00分	3 回 9 人 5時00分	3 回 11 人 3時30分	3 回 12 人 5時00分	2 回 8 人 2時00分	22 回 73 人 31時00分
10	8 回 30 人 7時30分	0 回 0 人 0時00分	1 回 4 人 1時00分	3 回 12 人 4時00分	11 回 31 人 28時30分	3 回 10 人 4時00分	26 回 87 人 45時00分
11	5 回 20 人 4時30分	1 回 3 人 2時00分	0 回 0 人 0時00分	0 回 0 人 0時00分	4 回 14 人 7時00分	11 回 61 人 19時00分	21 回 98 人 30時00分
12	0 回 0 人 0時00分	2 回 8 人 4時00分	0 回 0 人 0時00分	0 回 0 人 0時00分	0 回 0 人 0時00分	15 回 52 人 10時30分	17 回 60 人 14時30分
合 計	34 回 114 人 30時00分	23 回 76 人 49時30分	6 回 18 人 8時30分	47 回 145 人 72時30分	57 回 195 人 #VALUE!	80 回 311 人 121時30分	247 回 859 人 316時30分

消 防 団 関 係

管内消防団 消防分布図



消防団員の現況

消防団員階級別実員、定員

階級別 団名	団 長	副 団 長	分 団 長	副 分 団 長	部 長	班 長	団 員	実 員	定 員
香 取 市 消 防 団	1	4	30	26	118		998	1,177	1,299
多 古 町 消 防 団	1	2	10	7		38	404	462	513
東 庄 町 消 防 団	1	2	8	4	21		192	228	235
計	3	8	48	37	139	38	1,594	1,867	2,047

消防団員階級別年齢

階 級 別 団 名	年 齢	団 長	副 団 長	分 団 長	副 分 団 長	部 長	班 長	団 員	計
香 取 市 消 防 団	18才～20才								
	21才～25才					2		65	67
	26才～30才					14		151	165
	31才～35才			2	1	38		266	307
	36才～40才			2	4	32		279	317
	41才～45才			7	9	25		157	198
	46才～50才		1	10	8	5		65	89
	51才～55才		3	9	3	1		12	28
	56 才 以 上	1			1	1		3	6
	平 均 年 齢	59.0	52.2	46.5	45.3	36.7		35.9	36.6
多 古 町 消 防 団	18才～20才							4	4
	21才～25才						1	35	36
	26才～30才						5	67	72
	31才～35才				3		15	91	109
	36才～40才			7	3		8	115	133
	41才～45才			2			4	47	53
	46才～50才		1				3	29	33
	51才～55才	1	1				1	11	14
	56 才 以 上			1	1		1	5	8
	平 均 年 齢	51.0	49.5	41.4	39.7		36.5	35.7	42.3
東 庄 町 消 防 団	18才～20才								
	21才～25才							10	10
	26才～30才					1		30	31
	31才～35才					2		35	37
	36才～40才					1		28	29
	41才～45才				1	5		37	43
	46才～50才			1	2	7		37	47
	51才～55才			3	1	2		6	12
	56 才 以 上	1	2	4		3		9	19
	平 均 年 齢	65.0	59.5	56.1	48.3	46.1		39.2	40.9

消防団配置状況

階 級 別		団 長	副 団 長	分 団 長	副 分 団 長	部 長	班 長	団 員	計
団 名	配 置								
香 取 市 消 防 団	団 本 部	1	4			1		4	10
	第 1 佐 支 原 団	支 団 本 部		2					2
		第 1 分 団		1	2	8		88	99
		第 2 分 団		1	2	8		69	80
		第 3 分 団		1	1	3		25	30
	第 2 佐 支 原 団	支 団 本 部		2					2
		第 1 分 団		1	2	8		67	78
		第 2 分 団		1	3	12		101	117
	第 3 佐 支 原 団	支 団 本 部		2					2
		第 1 分 団		1	2	7		54	64
		第 2 分 団		1	2	10		79	92
		第 3 分 団		1	2	10		72	85
	小 見 川 支 団	支 団 本 部		2					2
		第 1 分 団		1	1	2		24	28
		第 2 分 団		1	1	4		29	35
		第 3 分 団		1	1	4		25	31
		第 4 分 団		1	1	5		43	50
		第 5 分 団		1	1	4		30	36
	山 田 支 団	支 団 本 部		2					2
		第 1 分 団		1	1	6		53	61
		第 2 分 団		1	1	7		59	68
		第 3 分 団		1	1	6		54	62
	栗 源 支 団	支 団 本 部		2					2
		第 1 分 団		1	1	7		63	72
		第 2 分 団		1	1	6		59	67
多 古 町 消 防 団	団 本 部	1	2	3					6
	第 1 分 団			1	1		7	71	80
	第 2 分 団			1	1		4	48	54
	第 3 分 団			1	1		5	50	57
	第 4 分 団			1	1		4	51	57
	第 5 分 団			1			5	44	50
	第 6 分 団			1	1		6	72	80
	第 7 分 団			1	1		6	63	71
	女 性 班						1	5	6
東 庄 町 消 防 団	団 本 部	1	2	4					7
	第 1 分 団			1	1	6		44	52
	第 2 分 団			1	1	6		57	65
	第 3 分 団			1	1	6		63	71
	第 4 分 団			1	1	3		28	33
計		3	8	48	36	139	38	1,594	1,866

消防団員の報酬(年額)

階 級 \ 消 防 団	香取市消防団・多古町消防団・東庄町消防団
団 長	150,000
副 団 長	100,000
分 団 長	63,500
副 分 団 長	48,400
部 長	42,000
班 長	
団 員	20,000

消防機械の配置及び現有台数

種 別 \ 団 配置先		普 通 消 防 ポ ン プ 自 動 車				小 型 積 載 力 ポ ン プ 車	小 型 動 力 ポ ン プ	連 絡 車	ホ ー ス
		A1級	A2級	B1級	B2級				
香取市消防団	団 本 部						1	1	
	第1支原団	支 団 本 部							
		第 1 分 団	6			2	2		216
		第 2 分 団				8	8		168
		第 3 分 団				3	3		79
	第2支原団	支 団 本 部							
		第 1 分 団				6	8		162
		第 2 分 団				11	13		219
	第3支原団	支 団 本 部							
		第 1 分 団				6	7		122
		第 2 分 団				9	10		198
		第 3 分 団				9	10		192

団	種 別 配置 先	普 通 消 防 ポ ン プ 自 動 車				小 型 積 載 動 力 ポ ン プ 車	小 型 動 力 ポ ン プ	連 絡 車	ホ ー ス
		A1級	A2級	B1級	B2級				
香取市消防団	小見川支団	支 団 本 部						1	
		第 1 分 団		2					132
		第 2 分 団				4	4		53
		第 3 分 団				4	4		86
		第 4 分 団				5	5		99
		第 5 分 団				4	4		101
	山田支団	支 団 本 部						1	
		第 1 分 団		1		5	5		145
		第 2 分 団		1		6	6		159
		第 3 分 団		2		4	4		147
	栗源支団	支 団 本 部						1	
		第 1 分 団				7	7		148
		第 2 分 団				7	7		130
	計			12		100	108	4	2,556
多古町消防団	団 本 部						2	1	
	第 1 分 団					8	8		155
	第 2 分 団					5	5		98
	第 3 分 団		1			5	7		145
	第 4 分 団					5	5		111
	第 5 分 団		1			5	5		147
	第 6 分 団		1			6	8		153
	第 7 分 団		1			6	7		167
	計		4			40	47	1	976
東庄町消防団	団 本 部					1	1	1	8
	第 1 分 団					6	6		140
	第 2 分 団		1			5	5		141
	第 3 分 団		1			5	5		144
	第 4 分 団					3	3		64
	計		2			20	20	1	497
合 計			18			160	175	6	4,029

過去3年間の団別出動及び放水状況

区分 団名	令和 元 年					令和 2 年					令和 3 年				
	火 災 件 数	出 動 回 数	放 水 回 数	出 動 ポン プ 台 数	出 動 人 員	火 災 件 数	出 動 回 数	放 水 回 数	出 動 ポン プ 台 数	出 動 人 員	火 災 件 数	出 動 回 数	放 水 回 数	出 動 ポン プ 台 数	出 動 人 員
香 取 市 消 防 団	44	40	10	148	816	38	32	4	112	585	33	25	5	99	560
多 古 町 消 防 団	15	14	7	184	804	13	13	2	98	393	15	13	6	109	464
東 庄 町 消 防 団	6	5	0	11	79	3	2	0	4	17	5	5	1	14	108
計	65	59	17	343	1,699	54	47	6	214	995	53	43	12	222	1,132

消防団員の職業状況

区分 団名	定 員	実 員	職 業 構 成					就 業 形 態			
			公 務 員				そ の 他	被 用 者	自 営 業 者	家 族 従 業 者	そ の 他
			国 家 公 務 員	郵 政 公 員	地 方 公 務 員	特 殊 法 人 等	公 務 員 に 準 ず る 職 員				
香 取 市 消 防 団	1,299	1,177	4	14	68	32	1,059	978	58	99	42
多 古 町 消 防 団	513	462		2	42	6	412	358	48	28	28
東 庄 町 消 防 団	235	228	1	4	15	4	204	187	20	18	3
計	2,047	1,867	5	20	125	42	1,675	1,523	126	145	73

消防団機械使用経過年数

団 名	年 数 種 類	1 年 未 満	2 年 未 満	3 年 未 満	4 年 未 満	5 年 未 満	6 年 未 満	7 年 未 満	8 年 未 満	9 年 未 満	10 年 未 満	11 年 未 満	12 年 未 満	13 年 未 満	14 年 未 満	15 年 未 満	15 年 以 上	合 計
香 取 市 消 防 団	消 防 ポンプ 自 動 車	1		1		1		1	1		1	1		1			4	12
	小型動力ポンプ積載車	5	4	4	4	5	5	9	10	3	7	7	3	3	5		26	100
	小 型 動 力 ポンプ	4	5	3	5	4	4	6	8	6	7	6	5	3	3	6	33	108
多 古 町 消 防 団	消 防 ポンプ 自 動 車						1	1	1	1								4
	小型動力ポンプ積載車	2	2	2	2	2	2		1		1	1		2	3	4	16	40
	小 型 動 力 ポンプ	2	3	3	2	2	2	3	4	2			2	1			21	47
東 庄 町 消 防 団	消 防 ポンプ 自 動 車	1															1	2
	小型動力ポンプ積載車		1	1	1				1	2		1		1	1	1	10	20
	小 型 動 力 ポンプ			1	1	3	5		1	2	1		1	1			4	20

消 防 年 報

(令和3年版)

発 行 令和4年8月

香取広域市町村圏事務組合消防本部総務課

〒287-0001 香取市佐原口2127番地

TEL 0478 (52) 0119

FAX 0478 (52) 1198

E-mail kakousho@fd-katori.jp
