

消 防 年 報

令和5年版



災害対応特殊化学消防ポンプ自動車Ⅰ型(多古分署)

香取広域市町村圏事務組合消防本部

は し が き

1. 本年報は、令和5年中における香取広域市町村圏事務組合の現況を集録し、今後の参考とするとともに、当消防本部の概要を紹介することを目的として編成したものであります。
2. 本年報は、次の区分により編集しました。
 - (1) 予算関係は会計年度
 - (2) 消防組織、人員は令和6年4月1日現在
 - (3) 火災、救急およびその他の統計は暦年

令和6年 4月 1日

香取広域市町村圏事務組合消防本部

目 次

総務関係

沿革	7
香取広域市町村圏事務組合管内図	10
香取広域市町村圏事務組合組織	11
消防組合消防機関の名称・位置・消防組合管内面積人口等	16
消防職員の定員と実員	17
消防職員の配置状況	17
消防職員の年齢	17
消防職員の勤続年数	18
消防職員各種免許及び資格取得状況	19
令和6年度組合構成市町の予算と組合分担金表	20
令和6年度歳入歳出予算	21

予防関係

〈防火対象物〉

地区別防火対象物の現況	24
消防用設備等設置届出受理件数	25
業態別3階以上防火対象物棟別数	26
月別建築工事別同意件数	28
建築物用途別同意件数	29
過去5年間の建築同意件数	30

〈危険物〉

市町別危険物製造所等の設置状況	31
危険物施設許可区分構成比	32
危険物許可施設数の変遷	33
危険物関係申請、届出受理件数	34
予防条例関係届出受理件数	35

警防関係

〈消防施設〉

消防機械器具配置図	37
消防機械の配備一覧表	38
救助器具等配置状況	39
管内水利状況	40
月別消防車両走行距離数	41

〈応援協定〉

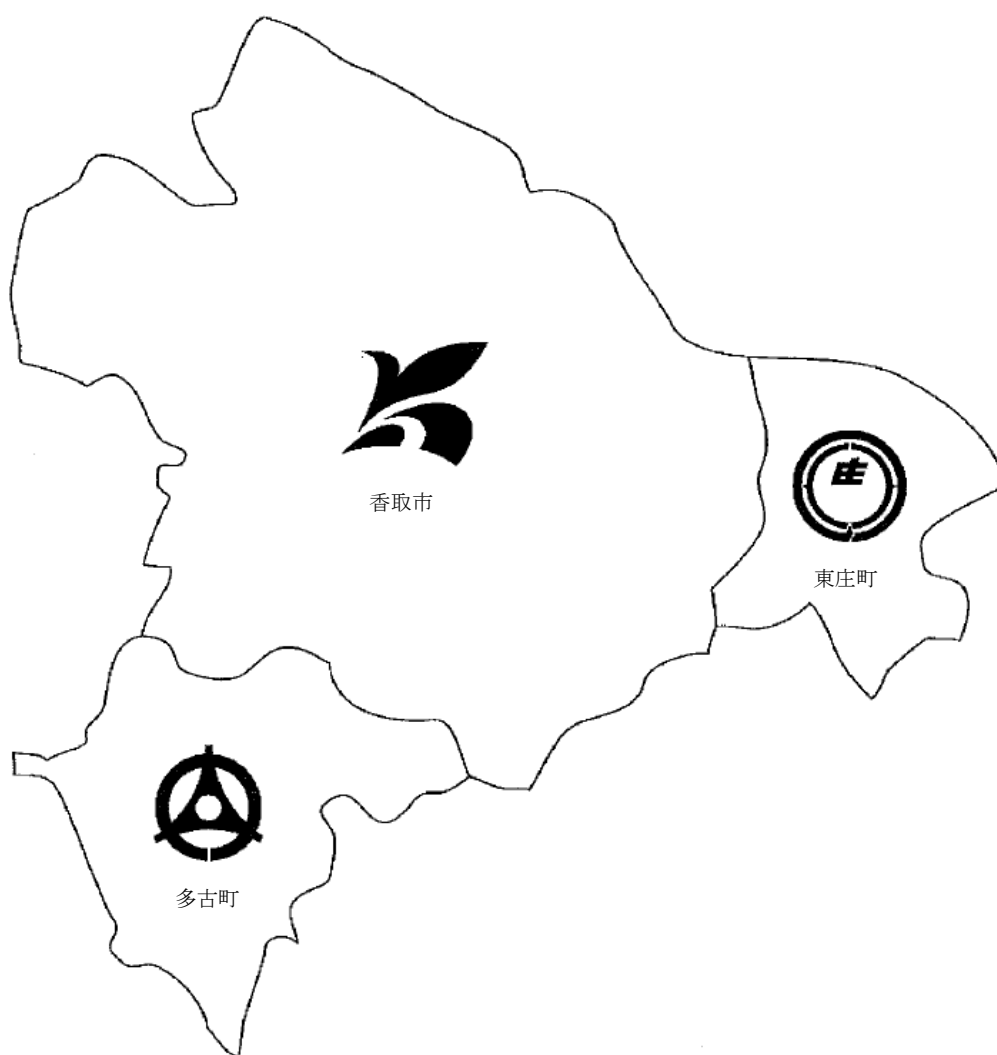
消防相互応援協定の状況	4 2
〈通信・気象〉	
1 1 9 番月別受信状況	4 3
消防通信施設概況・消防無線機配置状況	4 4
気象状況	4 5
統計関係	
〈火 災〉	
総括表月別・市町別火災発生状況	4 7
令和 5 年中の火災状況	4 8
原因別火災件数・覚知別火災件数	4 9
気象別火災発生状況	5 0
令和 5 年中火災発生の日	5 1
月別火災件数・過去 1 0 年間の火災発生件数	5 2
曜日別火災発生件数・時間帯別火災発生件数	5 3
過去 5 年間の火災の比較・出火率	5 4
過去 3 年間の月別火災発生状況	5 5
月別消防訓練等指導状況	5 6
火災出動（車両・人員）状況	5 7
〈救 急〉	
救急活動状況・救急出動に対する割合・東関東自動車道救急出動状況	5 9
救急活動総括表	6 0
救急隊の搬送時間推多	6 1
収容所要時間状況・事故種別傷病程度別搬送状況	6 2
過去10年間の救急出動状況・救急隊員の行った応急処置状況	6 3
月別及び曜日別救急出動状況・覚知別救急出動状況	6 4
年齢別搬送人員・高齢者(65 才以上)搬送人員	6 5
時刻別搬送人員	6 6
管外搬送状況・月別救急車走行距離数・救命講習実施状況	6 7
〈救 助〉	
救助活動状況・救助隊編成表・中高層建築物数	6 8
事故種別活動件数・月別救助出動状況	6 9
救助隊訓練状況	7 0
消防団関係	
管内消防団消防分布図	7 2
消防団員の現況・消防団員階級別実員・定員	7 3
消防団員階級別年齢	7 3
消防団員配置状況	7 4

消防団員の報酬（年額）	7 5
消防機械の配置及び現有台数	7 5
過去 3 年間の団別出動及び放水状況・消防団員の職業状況	7 7
消防団機械使用経過年数	7 8

香取広域市町村圏事務組合

香取広域市町村圏事務組合消防本部は平成18年3月27日に発足しました。
管轄区域の市、町章の紹介です。

	かとりし	たこまち	とうのしょうまち
市町呼名	香取市	多古町	東庄町



一目でわかる組合消防

令和6年4月1日現在

<p>人口</p>  <p>96,522 人</p>	<p>面積</p>  <p>381.40 km²</p>	<p>世帯</p>  <p>42,704 世帯</p>
<p>署所</p>  <p>消防本部 1 消防署 1 分署 3 遣所 2 出張所 1</p>	<p>消防職員</p>  <p>215人</p>	<p>平均年齢</p>  <p>37.7 歳</p>
<p>防火対象物</p>  <p>2,962 件</p>	<p>危険物施設</p>  <p>515 件</p>	<p>消防水利</p>  <p>2,476 基</p>
<p>火災</p>  <p>61件 ※令和5年数値</p>	<p>救急・救助</p>  <p>救急 6,051件 救助 65件 ※令和5年数値</p>	<p>消防団員</p>  <p>定員 2,047名 実員 1,792名</p>

総務関係

沿革

- H18. 3. 27 佐原市外五町消防組合、小見川町外 2 町消防組合が統合再編され香取広域市町村圏事務組合消防本部発足
- | | |
|--------|-------------------------------|
| 名 称 | 香取広域市町村圏事務組合消防本部 |
| | 佐原消防署 小見川消防署 多古分署 東庄分署 山田分署 |
| | 栗源分遣所 十六島出張所 |
| 位 置 | 香取市野田 5 3 番地 |
| 管轄区域 | 香取市、多古町、東庄町 |
| 消防職員定数 | 2 3 2 名、消防吏員 2 3 1 名、事務吏員 1 名 |
| 装 備 | 水槽付消防ポンプ自動車 7 台、消防ポンプ自動車 6 台 |
| | 化学消防ポンプ自動車 3 台、救急車 8 台 |
| | はしご付消防自動車 1 台 救助工作車 2 台 |
- H18. 3. 27 (旧) 佐原市外五町消防組合消防長であった森田裕明氏が初代消防長に就任
- H18. 9. 17 香取広域市町村圏事務組合発足後第 1 回目の職員採用試験を実施
- H19. 3. 31 森田裕明消防長退任
- H19. 4. 1 小山田隆雄消防長就任
- H19. 9. 16 職員採用試験実施
- H20. 3. 6 災害対応特殊救急自動車購入、佐原消防署へ配置 (更新)
- H20. 3. 7 高機能指令センター整備
- H20. 3. 26 多古分署庁舎竣工
- H20. 3. 31 小山田隆雄消防長退任
- H20. 4. 1 平野光男消防長就任
- H20. 9. 21 職員採用試験実施
- H21. 2. 13 災害対応特殊水槽付消防ポンプ自動車 (I - A 型) 購入 東庄分署へ配置 (更新)
- H21. 2. 27 災害対応特殊救急自動車購入、山田分署へ配置 (更新)
- H21. 3. 31 平野光男消防長退任
- H21. 4. 1 篠塚正悟消防長就任
- H21. 9. 20 職員採用試験実施
- H21.12. 16 災害対応特殊水槽付消防ポンプ自動車 (I - A 型) 購入 山田分署へ配置 (更新)
- H22. 3. 31 篠塚正悟消防長退任
- H22. 4. 1 大久保巖消防長就任
- H22. 9. 19 職員採用試験実施
- H23. 2. 16 災害対応特殊化学消防ポンプ自動車 (II 型) 購入 小見川消防署へ配置 (更新)
- H23. 3. 31 大久保巖消防長退任
- H23. 4. 1 紀伊元隆一消防長就任
- H23. 9. 18 職員採用試験実施
- H23.11. 25 災害対応特殊救急自動車購入、十六島出張所へ配置 (更新)
- H24. 1. 27 災害対応特殊水槽付消防ポンプ自動車 (II 型) 購入 佐原消防署へ配置 (更新)
- H24. 3. 31 紀伊元隆一消防長退任

沿革

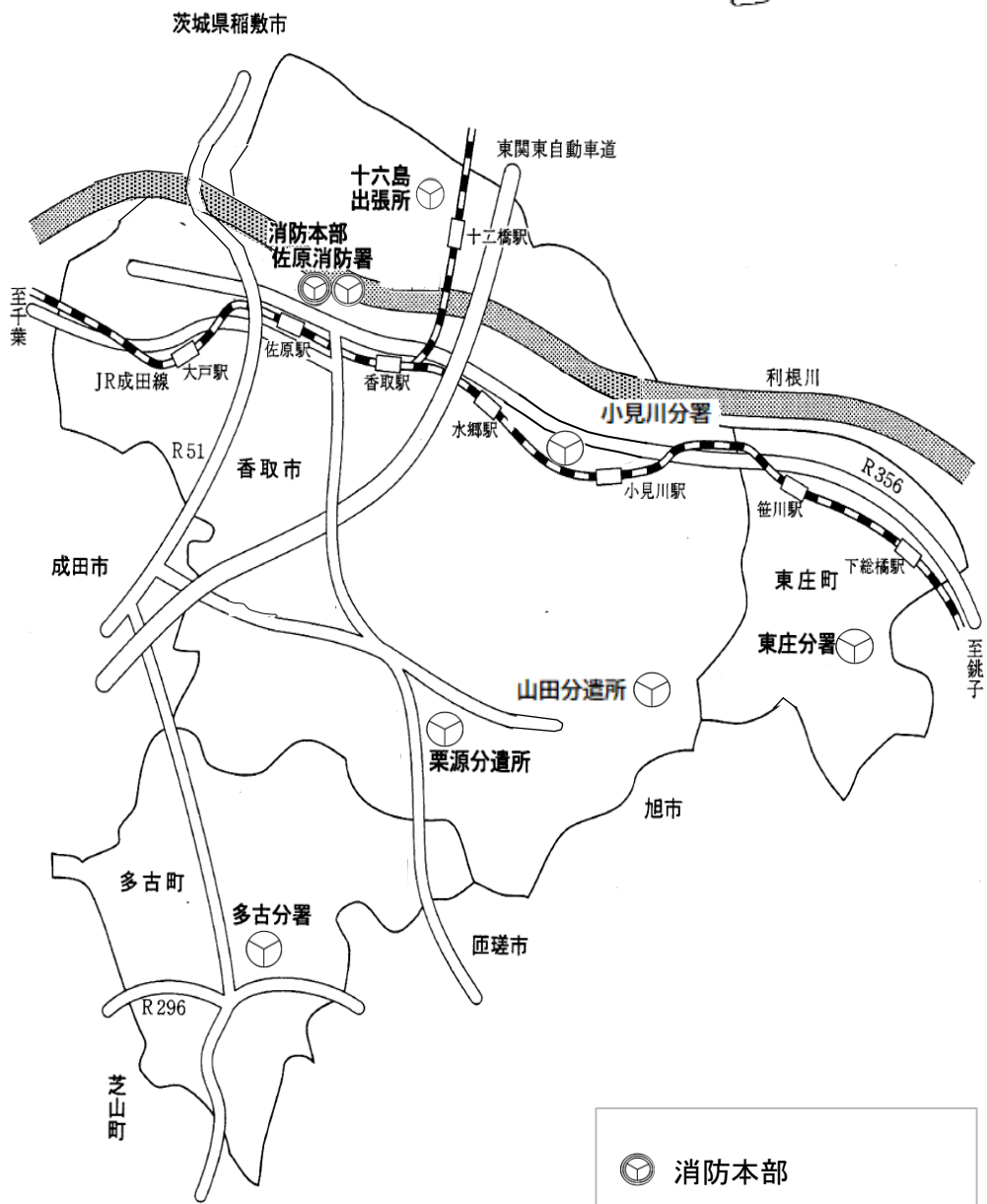
- H 24. 4. 1 石井和夫消防長就任
- H 24. 9. 16 職員採用試験実施
- H 24.11. 27 災害対応特殊救急自動車購入 東庄分署へ配置（更新）
- H 25. 3. 4 災害対応特殊化学消防ポンプ自動車（Ⅱ型）購入 佐原消防署へ配置（更新）
- H 25. 3. 31 石井和夫消防長退任
- H 25. 4. 1 中田肇消防長就任
- H 25. 9. 22 職員採用試験実施
- H 26. 1. 24 支援車（Ⅱ型）購入 消防本部へ配置（小見川資材搬送車更新）
- H 26. 3. 25 消防本部・佐原消防署庁舎竣工
消防本部移転 位置 香取市佐原口2 1 2 7
- H 26. 3. 28 栗源分遣所庁舎竣工
- H 26. 9. 21 職員採用試験実施
- H 27. 2. 12 災害対応特殊救急自動車購入 小見川消防署へ配置（更新）
- H 27. 3. 13 消防用指揮車購入 消防本部へ配置（更新）
- H 27. 3. 31 中田肇消防長退任
- H 27. 4. 1 奈良勝夫消防長就任
- H 27. 9. 20 職員採用試験実施
- H 27.11. 25 災害対応特殊救急自動車購入 栗源分遣所へ配置（更新）
- H 28. 1. 21 災害対応特殊消防ポンプ自動車（CD-I型）購入 小見川消防署へ配置（更新）
- H 28. 3. 15 十六島出張所庁舎竣工
- H 28. 9. 18 職員採用試験実施
- H 29. 2. 7 災害対応特殊消防ポンプ自動車（CD-I型）購入 多古分署へ配置（更新）
- H 29. 3. 31 奈良勝夫消防長退任
- H 29. 4. 1 篠塚功明消防長就任
- H 29. 9. 17 職員採用試験実施
- H 29. 9. 29 災害対応特殊救急自動車購入 佐原消防署へ配置（更新）
- H 30. 2. 1 災害対応特殊消防ポンプ自動車（CD-I型）購入 十六島出張所へ配置（更新）
- H 30. 3. 31 篠塚功明消防長退任
- H 30. 4. 1 坂本幸彦消防長就任
- H 30. 9. 16 職員採用試験実施
- H 31. 2. 21 消防ポンプ自動車（CD-I型）購入 佐原消防署へ配置（更新）
- H 31. 3. 31 坂本幸彦消防長退任
- H 31. 4. 1 小見川消防署が小見川分署へ、山田分署が山田分遣所へ名称変更
- H 31. 4. 1 本宮弘資消防長就任
- R 1. 9. 22 職員採用試験実施
- R 1.12. 3 災害対応特殊救急自動車購入 多古分署へ配置（更新）
- R 2. 3. 26 災害対応特殊消防ポンプ自動車（CD-I型）購入 東庄分署へ配置（更新）
- R 2.10. 18 職員採用試験実施
- R 2.10. 28 災害対応特殊救急自動車購入 山田分遣所へ配置（更新）

沿革

- R 3. 3. 9 災害対応特殊水槽付消防ポンプ自動車（I-A型）購入 栗源分遣所へ配置（更新）
- R 3. 9. 19 職員採用試験実施
- R 3.11. 15 災害対応特殊はしご付消防自動車購入 佐原消防署へ配置（更新）
- R 4. 3. 31 本宮弘資消防長退任
- R 4. 4. 1 猿田繁消防長就任
- R 4. 9. 18 職員採用試験実施
- R 4.11. 30 災害対応特殊救急自動車購入 十六島出張所へ配置（更新）
- R 5. 9. 17 職員採用試験実施
- R 5.11. 14 災害対応特殊救急自動車購入 東庄分署へ配置（更新）
- R 6. 1. 28 職員採用試験
- R 6. 3. 7 災害対応特殊化学消防ポンプ自動車 多古分署へ配置（更新）
- R 6. 3. 31 猿田消防長退任
- R 6. 4. 1 増田消防長就任

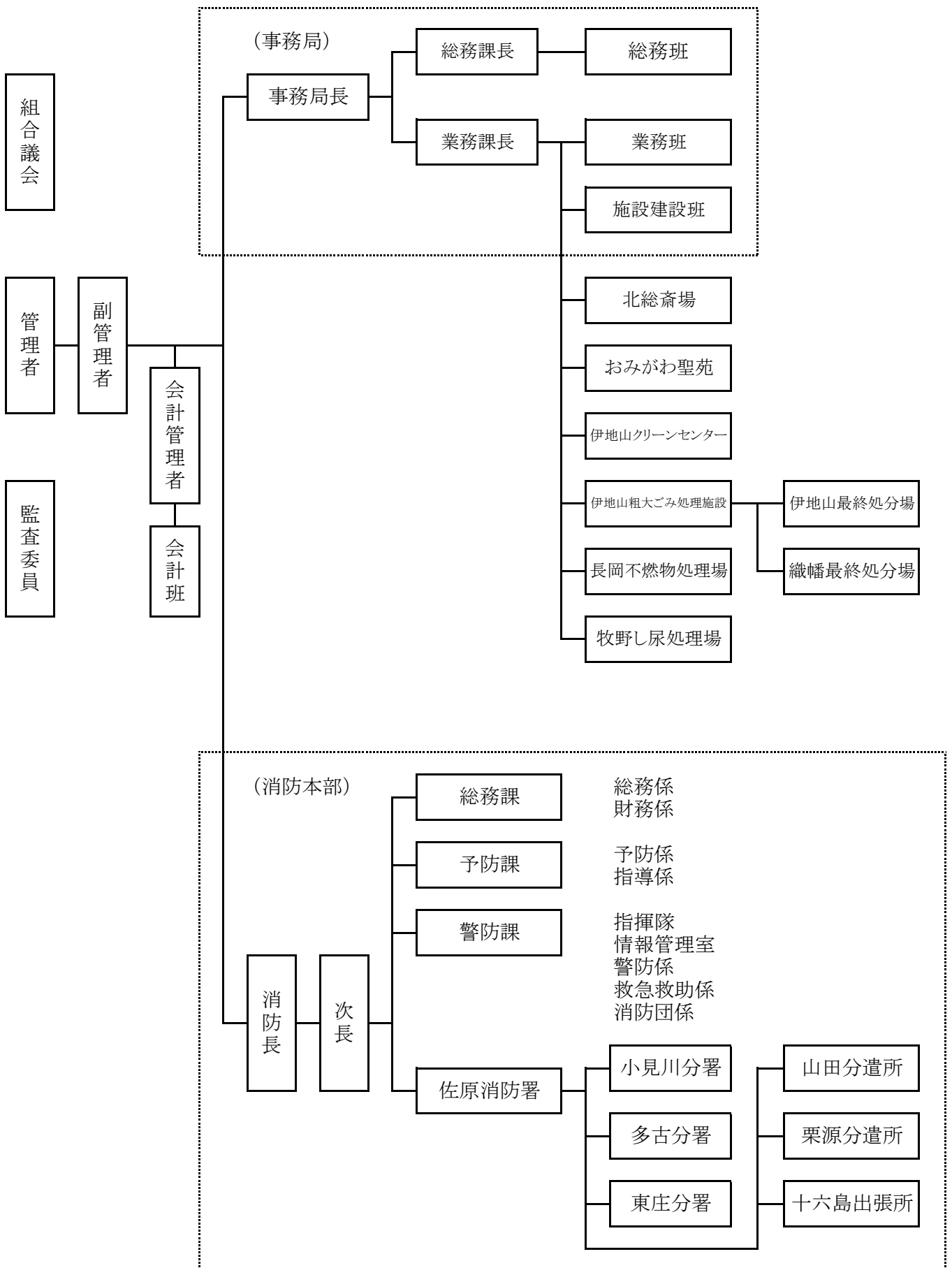
組合管内図

香取広域市町村圏事務組合
消防本部



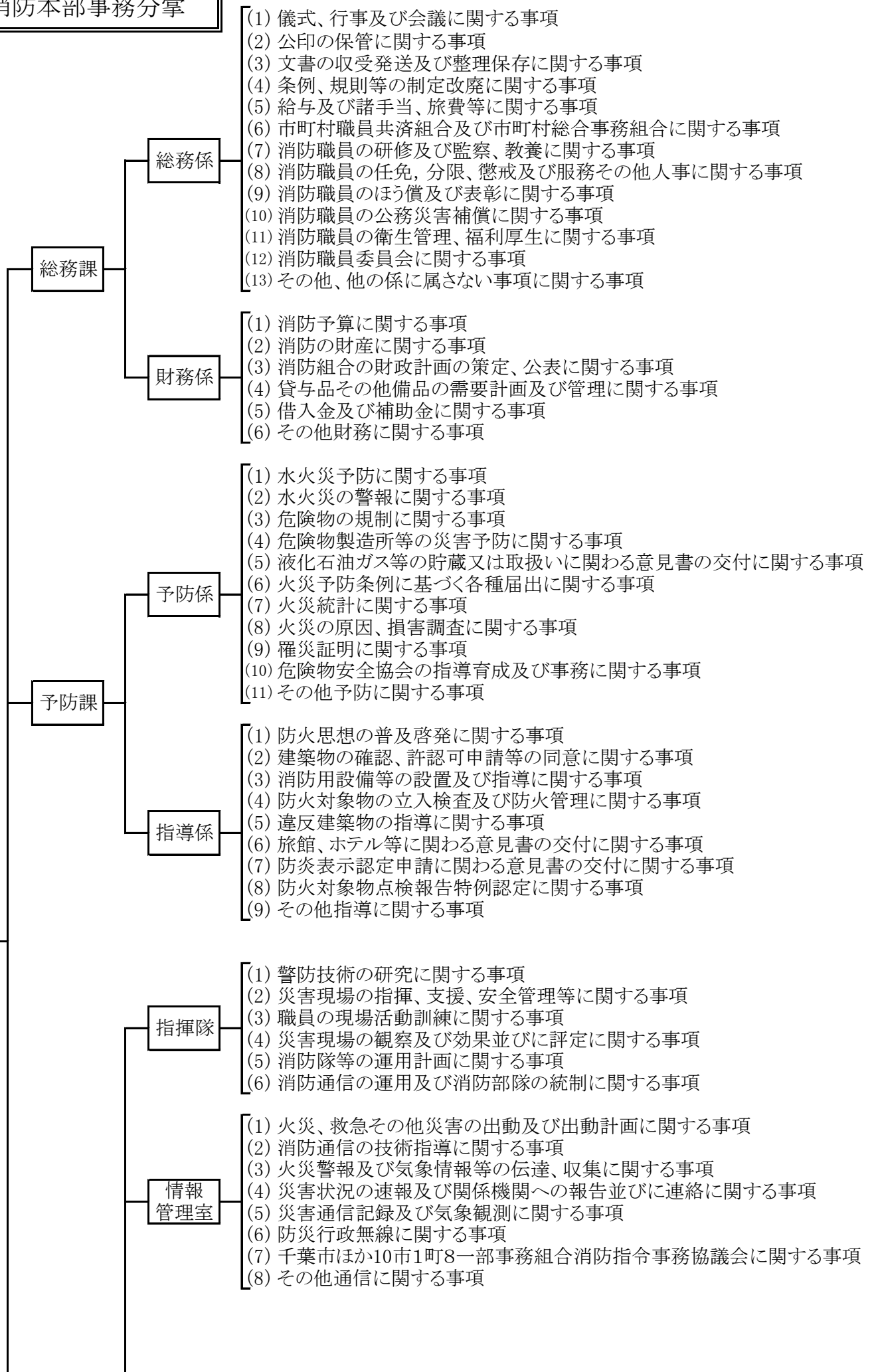
- ◎ 消防本部
- 消防署
- 分署・分遣所・出張所

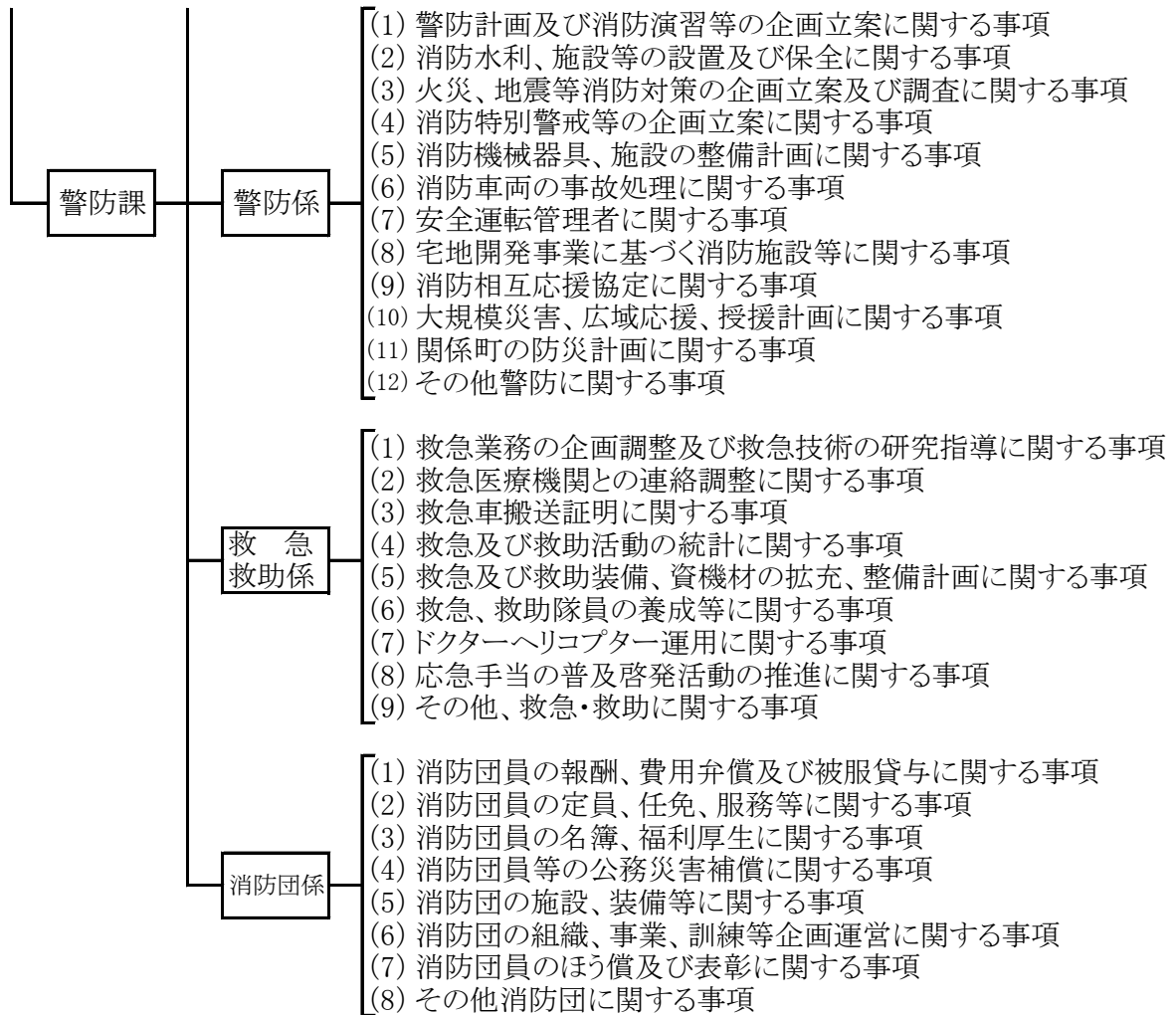
香取広域市町村圏事務組合組織図



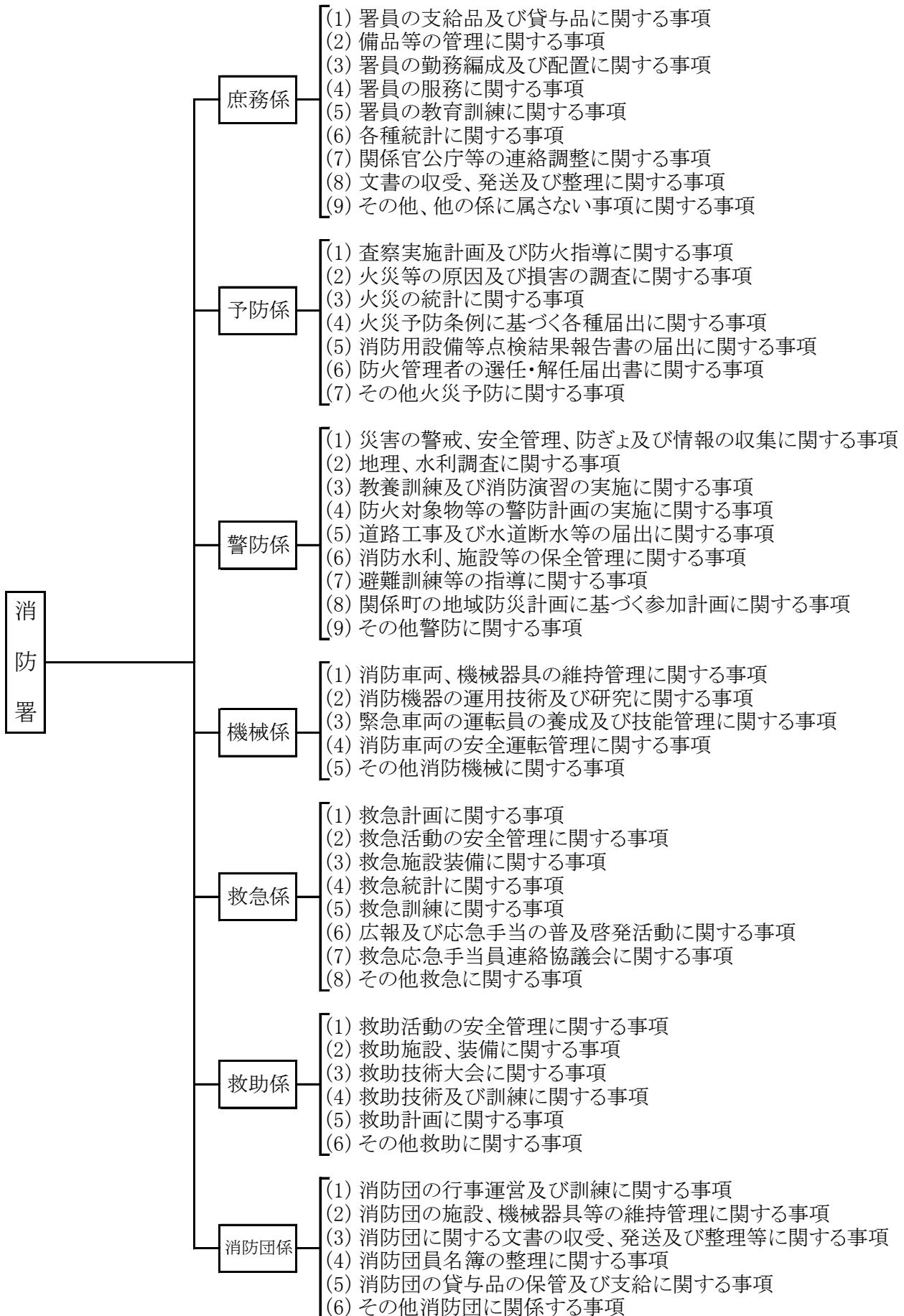
消防本部事務分掌

消防本部





消防署事務分掌



分署・分遣所事務分掌

分署・分遣所

庶務係

- (1) 文書の收受、発送及び整理に関する事項
- (2) 所員の支給品及び貸与品に関する事項
- (3) 備品等の管理に関する事項
- (4) 署員の服務に関する事項
- (5) 分署管轄区域内の関係官公庁等の連絡調整に関する事項
- (6) 各種統計に関する事項
- (7) その他、他の係に属さない事項に関する事項

予防係

- (1) 査察実施計画及び防火指導に関する事項
- (2) 火災等の原因及び損害の調査に関する事項
- (3) 火災の統計に関する事項
- (4) 火災予防条例に基づく各種届出に関する事項
- (5) 消防用設備等点検結果報告書の届出に関する事項
- (6) 防火管理者の選任・解任届出書に関する事項
- (7) その他火災予防に関する事項

警防係

- (1) 災害の警戒、安全管理、防ぎよ及び情報の収集に関する事項
- (2) 地理、水利調査に関する事項
- (3) 教養訓練及び消防演習の実施に関する事項
- (4) 防火対象物等の警防計画の実施に関する事項
- (5) 道路工事及び水道断水等の届出に関する事項
- (6) 消防水利、施設等の保安全管理に関する事項
- (7) 避難訓練等の指導に関する事項
- (8) 関係町の地域防災計画に基づく参加計画に関する事項
- (9) その他警防に関する事項

機械係

- (1) 消防車両、機械器具の維持管理に関する事項
- (2) 消防機器の運用技術及び研究に関する事項
- (3) 緊急車両の運転員の養成及び技能管理に関する事項
- (4) 消防車両の安全運転管理に関する事項
- (5) その他消防機械に関する事項

救急係

- (1) 救急計画に関する事項
- (2) 救急活動の安全管理に関する事項
- (3) 救急施設装備に関する事項
- (4) 救急統計に関する事項
- (5) 救急訓練に関する事項
- (6) 救急広報及び応急手当の普及啓発活動に関する事項
- (7) 救急応急手当員連絡協議会に関する事項
- (8) その他救急に関する事項

消防団係

- (1) 消防団の行事運営及び訓練に関する事項
- (2) 消防団の施設、機械器具等の維持管理に関する事項
- (3) 消防団に関する文書の收受、発送及び整理等に関する事項
- (4) 消防団員名簿の整理に関する事項
- (5) 消防団の貸与品の保管及び支給に関する事項
- (6) その他消防団に係る事項

消防組合消防機関の名称・位置

名 称	位 置	構 造	延べ面積㎡	備 考
消 防 本 部	香取市佐原口 2 1 2 7 番地	鉄 骨 造 3 階 建 一 部 地 下 1 階	2,950.28	
佐 原 消 防 署	香取市佐原口 2 1 2 7 番地	鉄 骨 造 3 階 建 一 部 地 下 1 階	2,950.28	
小 見 川 分 署	香取市野田 5 3 番地	鉄筋コンクリート造 3 階 建	1,450.16	
多 古 分 署	多古町多古 3 5 4 6 番地 5	鉄筋コンクリート造 2 階 建	1,270.00	
東 庄 分 署	東庄町青馬 1 8 1 4 番地 1	鉄 骨 造 2 階 建	544.46	
山 田 分 遣 所	香取市仁良 3 1 2 番地 7	鉄 骨 造 2 階 建	489.59	
栗 源 分 遣 所	香取市岩部 3 4 5 8 番地	鉄 骨 造 2 階 建	565.81	
十六島出張所	香取市津宮字新左衛門川5854番地	鉄 骨 造 平 屋	555.67	

消防組合管内面積人口等

組 合 管 内 市 町	面 積	人 口			世 帯 数
		男	女	計	
香 取 市	262.35 km ²	34,988 人	35,255 人	70,243 人	31,339
多 古 町	72.80	6,905	6,580	13,485	6,036
東 庄 町	46.25	6,469	6,325	12,794	5,329
計	381.40	48,362	48,160	96,522	42,704

消防職員の定員と実員

区分 \ 階級	消防正監	消防監	消防司令長	消防司令	消防司令補	消防士長	消防副士長	消防士	計
定員	232								232
実員	1	3	10	37	72	38	18	36	215

消防職員の配置状況

区分 \ 階級	消防正監	消防監	消防司令長	消防司令	消防司令補	消防士長	消防副士長	消防士	計
消防本部	1	2	3	10	12	7			35
佐原消防署		1	2	4	17	6	8	13	51
小見川分署			1	5	11	6	2	8	33
多古分署			1	4	10	5	2	6	28
東庄分署			1	4	8	4	2	3	22
山田分遣所			1	3	6	4	1	3	18
栗源分遣所			1	3	6	4	1	3	18
十六島出張所				4	2	2	2		10
計	1	3	10	37	72	38	18	36	215

消防職員の年齢

区分 \ 階級	消防正監	消防監	消防司令長	消防司令	消防司令補	消防士長	消防副士長	消防士	計
20才未満								8	8
25才未満								24	24
30才未満						2	18	4	24
35才未満					2	26			28
40才未満					23	7			30
45才未満					38				38
50才未満				21	8				29
55才未満			4	14	1				19
60才未満	1	3	6	1					11
60才以上				1		3			4
計	1	3	10	37	72	38	18	36	215

消防職員の勤続年数

階級 年数	消 防 正 監	消防監	消 防 司令長	消 防 司 令	消 防 司令補	消 防 士 長	消 防 副士長	消防士	計
1年未満						1		12	13
2年未満						1		8	9
3年未満								4	4
4年未満						1		3	4
5年未満							2	2	4
6年未満							5	2	7
7年未満							4	4	8
8年未満						1	1	1	3
9年未満						2	1		3
10年未満						4	3		7
15年未満					5	21	2		28
20年未満					25	7			32
25年未満					34				34
30年未満				11	8				19
35年未満		1	1	24					26
40年未満	1	2	7	1					11
40年以上			2	1					3
計	1	3	10	37	72	38	18	36	215

令和6年度組合消防分担金表

市 町 名	一般会計当初予算額	消防組合分担金	一般会計予算額に対する分担金の割合
香 取 市	36,560,000 千円	1,719,662 千円	4.70 %
多 古 町	7,737,645	394,439	5.10
東 庄 町	6,497,000	300,906	4.63
計	50,794,645	2,415,007	4.75

分 担 割 合

常備消防費 人件費×職員数比
 物件費等×〔(人口比+世帯数+基準財政需要額比)÷3〕
 (常備消防に係る消防施設費を含む)

非常備消防費 各市町は自賄制
 (非常備消防に係る消防施設費を含む)

現有消防力の比較

比較	種類	消防職員1人当り (215名)	消防自動車1台当り (16台)
面	積	1.77 km ²	23.8 km ²
人	口	449 人	6,033 人
世	帯 数	199 世帯	2,669 世帯

令和6年度歳入歳出予算

(歳 入)

(単位:千円)

款 項	目	令和6年度 予 算 額	令和5年度 予 算 額
1. 分 担 金 及 び 負 担 金		2,415,007	2,326,010
	1. 負 担 金	2,415,007	2,326,010
	1. 負 担 金	2,415,007	2,326,010
2. 使 用 料 及 び 手 数 料		1,520	1,520
	2. 手 数 料	1,520	1,520
	2. 消 防 手 数 料	1,520	1,520
3. 国 庫 支 出 金		2,663	1,743
	1. 国 庫 支 出 金	2,663	1,743
	1. 消 防 費 国 庫 補 助 金	2,663	1,743
4. 県 支 出 金		22,548	26,053
	1. 県 支 出 金	22,548	26,053
	1. 消 防 費 県 補 助 金	22,548	26,053
5. 財 産 収 入		0	0
	2. 財 産 売 払 収 入	0	0
	1. 物 品 売 払 収 入	0	0
7. 繰 越 金		6,334	6,653
	1. 繰 越 金	6,334	6,653
	1. 繰 越 金	6,334	6,653
8. 諸 収 入		7,736	7,439
	1. 組 合 預 金 利 子	0	0
	1. 組 合 預 金 利 子	0	0
	2. 雑 収 入	7,736	7,439
	1. 雑 収 入	7,736	7,439
9. 組 合 債		577,800	180,300
	1. 組 合 債	577,800	180,300
	1. 消 防 債	577,800	180,300
10. 寄 附 金		0	0
	1. 寄 附 金	0	0
	1. 一 般 寄 附 金	0	0
歳 入 合 計		3,033,608	2,549,718

(歳 出)

(単位:千円)

款 項	目	令和 6年度 予 算 額	令和 5年度 予 算 額	本年度の財源内訳			
				特 定 財 源			一 般 財 源
				国 県 支 出 金	地方債	その他	
4	消 防 費	2,869,531	2,385,660	25,211	577,800	10	2,266,510
	1. 常備消防費	1,950,542	1,919,465	0	0	0	1,950,542
	1. 消 防 総 務 費	70	110	0	0	0	70
	2. 消 防 費	1,950,472	1,919,355	0	0	0	1,950,472
	2. 非常備消防費	198,302	193,642	5,416	0	10	192,876
	1. 香取市消防団費	111,762	110,223	1,200	0	0	110,562
	2. 多古町消防団費	59,388	55,103	3,179	0	0	56,209
	3. 東庄町消防団費	27,152	28,316	1,037	0	10	26,105
	3. 消防施設費	720,687	272,553	19,795	577,800	0	123,092
	1. 常備消防施設費	650,034	185,876	9,521	552,400	0	88,113
	2. 香取市消防団 消防施設費	48,406	65,425	4,714	14,800	0	28,892
	3. 多古町消防団 消防施設費	14,948	14,421	560	10,600	0	3,788
	4. 東庄町消防団 消防施設費	7,299	6,831	5,000	0	0	2,299
5	公 債 費	161,077	161,058	0	0	0	161,077
	1. 公 債 費	161,077	161,058	0	0	0	161,077
	1. 元 金	158,260	159,782	0	0	0	158,260
	2. 利 子	2,817	1,276	0	0	0	2,817
	3. 公 債 諸 費	0	0	0	0	0	0
6	予 備 費	3,000	3,000	0	0	0	3,000
	1. 予 備 費	3,000	3,000	0	0	0	3,000
歳 出 合 計		3,033,608	2,549,718	25,211	577,800	10	2,430,587

予 防 関 係

<防火対象物>

地区別防火対象物の現況

防火対象物の別		地区別	香取市	香取市	香取市	香取市	多古町	東庄町	合計
		(佐原)	(小見川)	(山田)	(栗源)				
1	イ	映画館・演芸場	1	1	1				3
	ロ	公会堂・集会場	16	5	2		8	6	37
2	イ	キャバレー等							
	ロ	遊技場	3	3	2				8
	ハ	風俗営業等							
	ニ	カラオケボックス等		1					1
3	イ	料理店	2						2
	ロ	飲食店	99	27	15	4	19	20	184
4		店舗	73	55	4	5	31	14	182
5	イ	旅館・ホテル	19	2	3	3	6	6	39
	ロ	寄宿舎・共同住宅	168	92	3	7	32	16	318
6	イ	病院・診療所	34	6	2	1	3	4	50
	ロ	老人短期入所施設等	15	7	4	6	7	13	52
	ハ	老人デイサービスセンター等	30	24	10	6	13	14	97
	ニ	幼稚園	4					1	5
7		小・中・高等学校	56	18	5	5	17	5	106
8		図書館・美術館の類	2				2		4
9	イ	蒸気浴場・熱気浴場				3			3
	ロ	イ以外の公衆浴場		1			1		2
10		停車場等							
11		神社・寺院・教会等	10	4			3		17
12	イ	工場・作業場	97	146	57	36	94	46	476
	ロ	映画スタジオ・テレビスタジオ							
13	イ	自動車車庫・駐車場	7	15	6		4	3	35
	ロ	飛行機又は回転翼航空機の格納庫							
14		倉庫	125	132	59	26	81	56	479
15		前各号に該当しない事業所	141	112	117	23	96	88	577
16	イ	特定対象物が存する複合対象物	92	34	3	2	20	13	164
	ロ	上記以外の複合対象物	43	17	4	3	17	5	89
16-2		地下街							
17		文化財	23	1	1		5	2	32
合計			1,060	703	298	130	459	312	2,962

消防用設備等設置届出受理件数

地区別 届出区分	香取市 (佐原)	香取市 (小見川)	香取市 (山田)	香取市 (栗源)	多古町	東庄町	合 計
消 火 器	20	12	8	3	6	3	57
屋 内 消 火 栓 設 備		4				1	5
屋 外 消 火 栓 設 備		1			1		2
スプリンクラー設備	3	3		1	1		8
特 殊 消 火 設 備							
動力消防ポンプ設備		1				1	2
自動火災報知設備	34	22	13	14	9	6	98
漏電火災警報器							
非 常 警 報 設 備	3	1			3		7
火 災 通 報 設 備	2	1				2	5
避 難 器 具	2	1			1	1	5
誘 導 灯	16	7	2	10	5	1	41
誘 導 標 識	3	3		1	3	1	11
消 防 用 水							
排 煙 設 備							
連 結 送 水 管							
そ の 他	2		2			2	6
合 計	85	56	25	29	29	18	247

業態別3階以上防火対象物棟別数

政令別表項別		市・町別		香取市					多古町				
		階 数		3	4	5	6 以上	小計	3	4	5	6 以上	小計
		イ	ロ										
1	イ	劇場・映画館・演芸場											
	ロ	公会堂・集会場		1				1	1				1
2	イ	キャバレー・カフェー・ナイトクラブの類											
	ロ	遊技場・ダンスホール											
	ハ	風俗営業店等											
	ニ	カラオケボックス等											
3	イ	待合・料理店の類		1				1					
	ロ	飲 食 店		8				8					
4		百貨店・マーケット・物品販売業		9	2			11					
5	イ	旅館・ホテル・宿泊所		3	3	1	2	9					
	ロ	寄宿舎・下宿・共同住宅		33	11	5		49	5	1			6
6	イ	病院・診療所・助産所		7	1	1	3	12			1		1
	ロ	老人短期入所施設等		4				4					
	ハ	老人デイサービスセンター等								1			1
	ニ	幼稚園・特別支援学校											
7		小学校・中学校・高等学校・大学・各種学校		20	7			27	1	4			5
8		図書館・博物館・美術館		1				1					
9	イ	蒸気浴場・熱気浴場・その他これらに類するもの											
	ロ	イに掲げる公衆浴場以外の公衆浴場											
10		車両の停車場・船舶又は航空機の発着場											
11		神社・寺院・教会の類		1				1					
12	イ	工場・作業場		5			2	7	5				5
	ロ	映画スタジオ・テレビスタジオ											
13	イ	自動車車庫・駐車場											
	ロ	飛行機又は回転翼航空機の格納庫											
14		倉 庫		4		1		5	2		1		3
15		前各項に該当しない事業場		37	10	1	2	50	1	1			2
16	イ	特定防火対象物が存する複合用途防火対象物		29	4	2		35	1				1
	ロ	上記以外の複合用途防火対象物		6	2	2	2	12	2				2
16-2		地 下 街						1					
17		重要文化財・重要民俗資料・史跡等		1				1					
計				170	40	13	11	234	18	7	2		27

政令別表項別		署・所別 階 数	東 庄 町					合 計
			3	4	5	6 以上	小 計	
1	イ	劇場・映画館・演芸場						
	ロ	公会堂・集会場	1				1	3
2	イ	キャバレー・カフェー・ナイトクラブの類						
	ロ	遊技場・ダンスホール						
	ハ	風俗営業店等						
	ニ	カラオケボックス等						
3	イ	待合・料理店の類						1
	ロ	飲 食 店						8
4		百貨店・マーケット・物品販売業	1				1	12
5	イ	旅館・ホテル・宿泊所	2		1		3	12
	ロ	寄宿舎・下宿・共同住宅	1				1	56
6	イ	病院・診療所・助産所						13
	ロ	老人短期入所施設等	2				2	6
	ハ	老人デイサービスセンター等	1				1	2
	ニ	幼稚園・特別支援学校						
7		小学校・中学校・高等学校・大学・各種学校	1	1			2	34
8		図書館・博物館・美術館						1
9	イ	蒸気浴場・熱気浴場・その他これらに類するもの						
	ロ	イに掲げる公衆浴場以外の公衆浴場						
10		車両の停車場・船舶又は航空機の発着場						
11		神社・寺院・教会の類						1
12	イ	工場・作業場	2				2	14
	ロ	映画スタジオ・テレビスタジオ						
13	イ	自動車車庫・駐車場						
	ロ	飛行機又は回転翼航空機の格納庫						
14		倉 庫						8
15		前各項に該当しない事業場	12				12	64
16	イ	特定防火対象物が存する複合用途防火対象物	2				2	38
	ロ	上記以外の複合用途防火対象物						14
16-2		地 下 街						1
17		重要文化財・重要民俗資料・史跡等						1
計			25	1	1		27	288

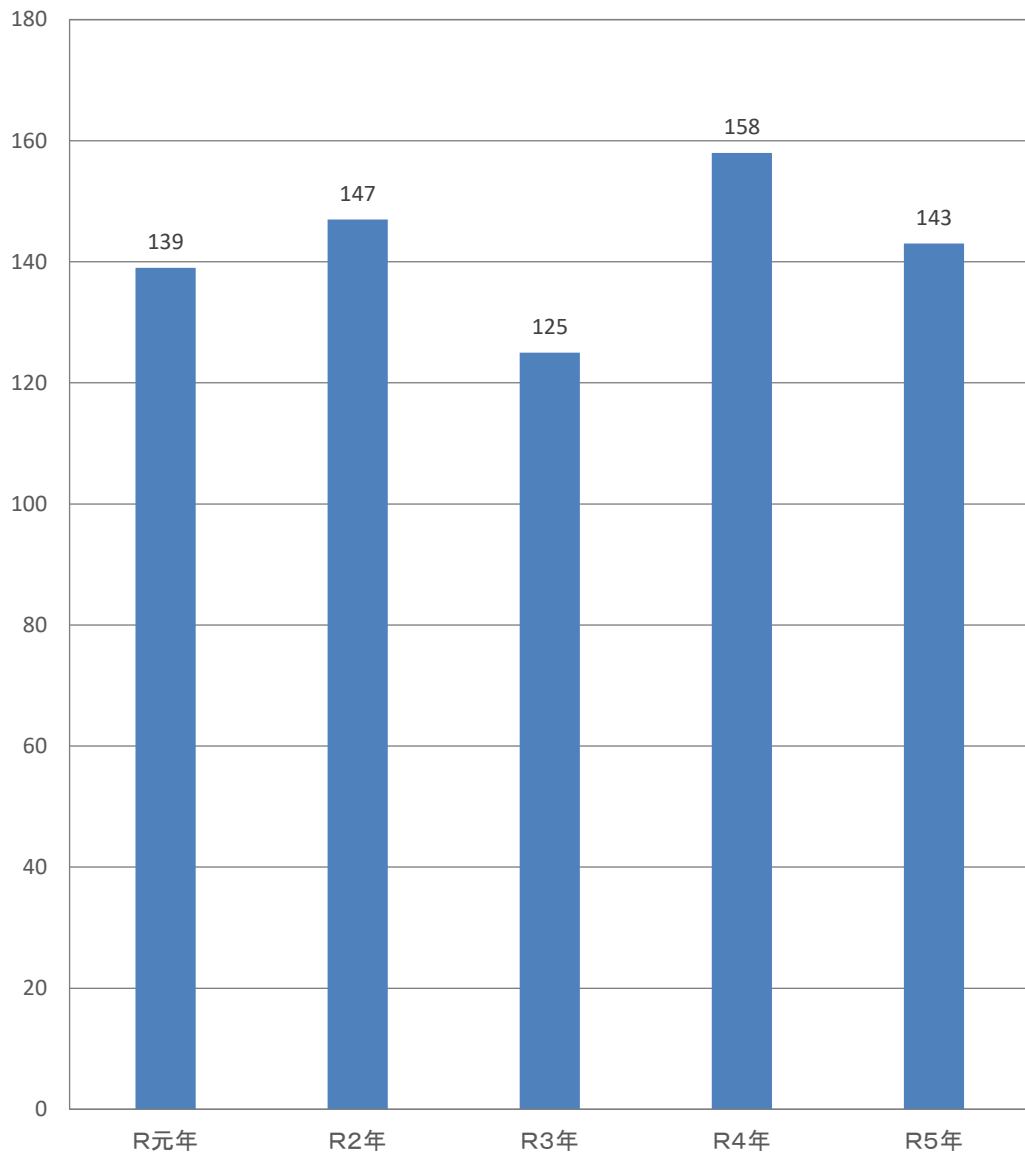
月別建築工事別同意件数

月 別	工 事 別	新 築	増 築	改 築	用途変更	移 築	そ の 他	計
1		11						11
2		12	1					13
3		15			1			16
4		8						8
5		7						7
6		10	1					11
7		14	1					15
8		13						13
9		12					1	13
10		19						19
11		12						12
12		5						5
計		138	3		1		1	143

建築物用途別同意件数

政令別表項別		月別												計															
		1	2	3	4	5	6	7	8	9	10	11	12																
1	イ	劇場・映画館・演芸場																											
	ロ	公会堂・集会場																											
2	イ	キャバレー・カフェー・ナイトクラブの類																											
	ロ	遊技場・ダンスホール																											
	ハ	風俗営業店等																											
	ニ	カラオケボックス等																											
3	イ	待合・料理店の類																											
	ロ	飲食店												1									1					2	
4	百貨店・マーケット・物品販売業													2		1				1		1						5	
5	イ	旅館・ホテル・宿泊所														1	1				2					1		5	
	ロ	寄宿舎・下宿・共同住宅												1	2	1					1		1						6
6	イ	病院・診療所・助産所																											
	ロ	(1)老人短期入所施設等																								1			1
		(2)救護施設																											
		(3)乳児院																											
		(4)障害児入所施設																											
		(5)障害者支援施設																											
	ハ	(1)老人デイサービスセンター																			1								1
		(2)厚生施設																					3						3
		(3)助産施設等														1													1
		(4)児童発達支援センター等																											
(5)身体障害者福祉センター等																													
ニ	幼稚園・特別支援学校																												
7	小学校・中学校・高等学校・大学・各種学校																												
8	図書館・博物館・美術館																												
9	イ	蒸気浴場・熱気浴場・その他これらに類するもの																											
	ロ	イに掲げる公衆浴場以外の公衆浴場																											
10	車両の停車場・船舶又は航空機の発着場																												
11	神社・寺院・教会の類																								1			1	
12	イ	工場・作業場													1	1	1		1	5	4	1	2			1		17	
	ロ	映画スタジオ・テレビスタジオ																											
13	イ	自動車車庫・駐車場												1	1	3	2	1	1	1				1	1				12
	ロ	飛行機又は回転翼航空機の格納庫																											
14	倉庫												4	2	3	3	2	2	2	5	2	7	2	1				35	
15	前各項に該当しない事業場												4	1	3			4	1	2	1	1	5	2				24	
16	イ	特定防火対象物が存する複合用途防火対象物														1		2											3
	ロ	上記以外の複合用途防火対象物																											
16-2	地下街																												
17	重要文化財・重要民俗資料・史跡等																												
その他															4	2		1	3	3		6	6	4				29	
計														11	13	16	8	6	11	15	13	16	19	12	5				145

過去5年間の建築同意件数



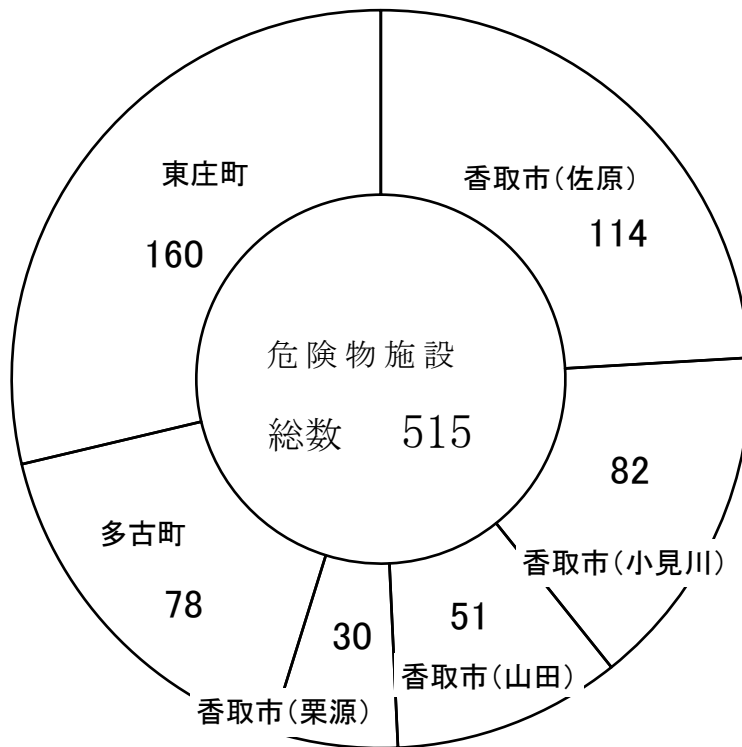
<危険物>

市町別危険物製造所等の設置状況

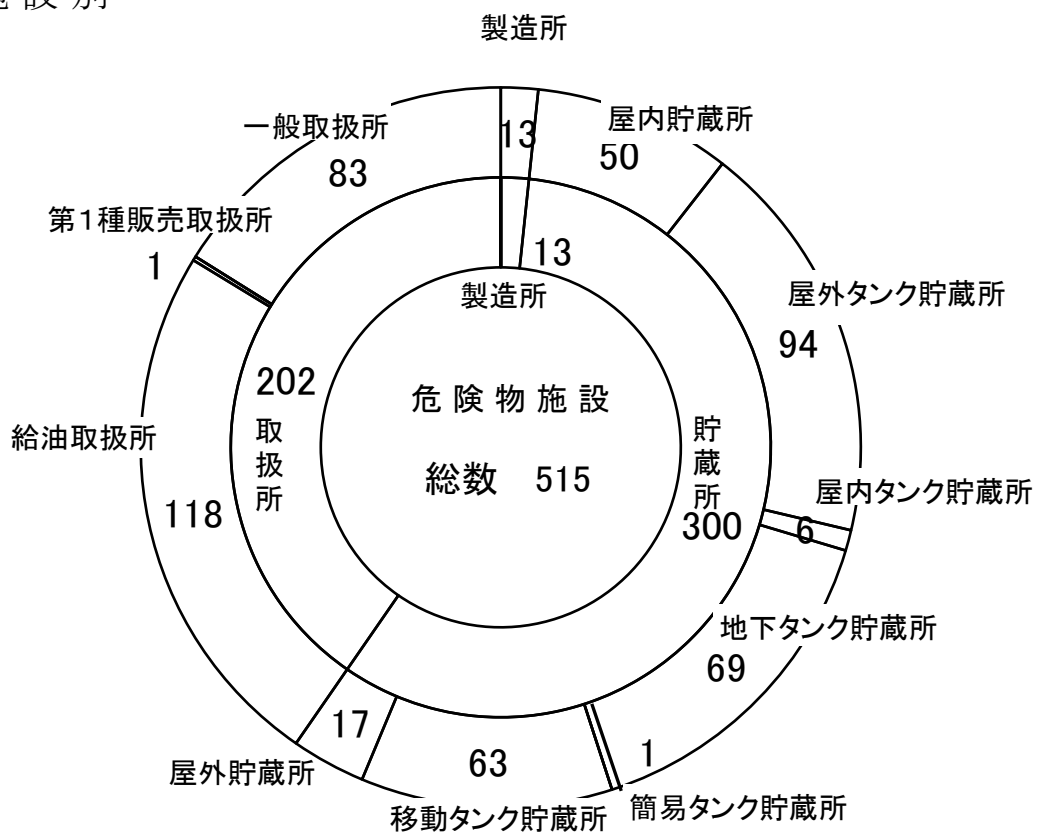
市町別	製造所等の別	製造所	貯 蔵 所							取 扱 所					合 計	
			屋内貯蔵所	屋外タンク貯蔵所	屋内タンク貯蔵所	地下タンク貯蔵所	簡易タンク貯蔵所	移動タンク貯蔵所	屋外貯蔵所	小計	給油取扱所	第一種販売取扱所	第二種販売取扱所	一般取扱所		小計
香取市(佐原)		1	7	8	3	27		16		61	28	1		23	52	114
香取市(小見川)			15	8		13		2	4	42	17			23	40	82
香取市(山田)			4	6	1	5		8	3	27	19			5	24	51
香取市(栗源)			9			7	1	1		18	7			5	12	30
多古町		2	6	10	1	8		8	3	36	32			8	40	78
東庄町		10	9	62	1	9		28	7	116	15			19	34	160
合 計		13	50	94	6	69	1	63	17	300	118	1		83	202	515

危険物施設許可区分構成比

1. 市町別



2. 施設別



過去10年間の危険物施設数の変遷

年 別	製造所等の別	製 造 所	貯 蔵 所							取 扱 所					合 計	
			屋 内 貯 蔵 所	屋 外 タンク 貯蔵所	屋 内 タンク 貯蔵所	地 下 タンク 貯蔵所	簡 易 タンク 貯蔵所	移 動 タンク 貯蔵所	屋 外 貯 蔵 所	小 計	給 油 取 扱 所	第 一 種 販 売 取 扱 所	第 二 種 販 売 取 扱 所	一 般 取 扱 所		小 計
平成25年		9	46	100	7	86		61	19	319	132	1		85	218	546
平成26年		9	45	99	6	84		62	19	315	127	1		86	214	538
平成27年		9	48	98	5	83		61	18	313	130	1		87	218	540
平成28年		10	49	99	5	80		59	19	311	130	1		86	217	538
平成29年		10	49	99	7	78		60	19	312	128	1		88	217	539
平成30年		11	49	99	6	77		66	19	316	125	1		89	215	542
令和元年		11	49	95	6	78		63	19	310	123	1		86	210	531
令和2年		12	48	98	7	75		64	18	310	121	1		86	208	530
令和3年		13	46	96	6	73		61	18	300	121	1		84	206	519
令和4年		13	45	93	6	70		60	17	291	121	1		82	204	508
令和5年		13	50	94	6	69	1	63	17	300	118	1		83	202	515

危険物関係申請、届出受理件数

申請等の区分	製造所等の別 製造所	貯 蔵 所								取 扱 所					合 計
		屋内貯蔵所	屋外タンク貯蔵所	屋内タンク貯蔵所	地下タンク貯蔵所	簡易タンク貯蔵所	移動タンク貯蔵所	屋外貯蔵所	小計	給油取扱所	第一種販売取扱所	第二種販売取扱所	一般取扱所	小計	
設置許可申請		3	1			1	2	1	8				2	2	10
変更許可申請	11	1	12		2		2		17	11			10	21	49
完成検査申請 (設置)		5	2			1	2	1	11				2	2	13
完成検査申請 (変更)	8		9		1		2		12	11			7	18	38
譲渡引渡届									0	1				1	1
種類数量変更届		3	58		1				62				1	1	63
廃止届		1	4		4		5	1	15	2			2	4	19
仮使用承認申請	11		10						10	9			6	15	36
予防規程制定・ 変更認可申請									0	8				8	8
許可の取消し									0						0
保安監督者選解任届	1	3	3			1			7	8				8	16
合 計	31	16	99	0	8	3	13	3	142	50			30	80	253

完成検査前検査(水圧)申請	3
完成検査前検査(水張)申請	1
仮貯蔵・取扱い承認申請	1

予防条例関係届出受理件数

市町別 区 分	香取市 (佐原)	香取市 (小見川)	香取市 (山田)	香取市 (栗源)	多古町	東庄町	計
禁止行為の解除承認申請	1				1	3	5
火災予防上必要な業務に関する計画提出書	3	1					4
防火対象物使用開始届出	40	17	14	6	13	11	101
火を使用する設備等の設置届出	2	7	3	1	4	4	21
電気設備設置届出	14	10	5	4	6	4	43
水素ガスを充てんする気球の設置届出							
水道の断水又は減水の届出							
道路工事届出	78	24	13	1	52	39	207
露店等の開設届出	4	2	6	3	11	10	36
煙火(打上げ、仕掛け)届出	1				4	2	7
催物開催届出	1	2					3
少量危険物貯蔵・取扱い届出 指定可燃物	9	4	11	2	3	13	42
計	153	67	52	17	94	86	469

その他の届出

市町別 区 分	香取市 (佐原)	香取市 (小見川)	香取市 (山田)	香取市 (栗源)	多古町	東庄町	計
消防計画作成(変更)届出	53	24	6	8	22	12	125
防火・防災管理者選任(解任)届出	55	24	7	7	21	10	124
全体についての消防計画作成(変更)届出							
統括防火・防災管理者選任(解任)届出							
り 災 証 明 書	9	1	6		1	2	19
圧縮アセチレンガス等の貯蔵又は取扱いの開始届出	6	7		1	9	3	26
液化石油ガス販売事業の許可申請に係る意見書交付申請							
計	123	56	19	16	53	27	294

警 防 関 係

消防機械器具配置図



消防機械の配備一覧表

区分 所属	機 械 設 備														ホース					
	消 防 ポンプ車	自 動 消防車	水 槽 付 消防車	ポンプ 学 習 消防車	ポンプ 自動 消防車	救 助 工 作 車	は し ご 付 消 防 車	自 動 消 防 車	救 助 艇	救 急 車	指 揮 車	広 報 車	事 務 連 絡 車	資 材 搬 送 車	人 員 輸 送 車	ボート トレーラー	支 援 車	65 mm	50 mm	40 mm
	消防本部										1	2	4				1			
佐原消防署	1		2	1	1	1	1	1	1	1		1	1	1	1		326	71	8	
小見川分署	1		(非)1	1				1	1		1		1	1	1		203	63		
多古分署	1			1					1			1					175	50	10	
東庄分署	1		1						1		1						130	58		
山田分遣所	1		1						1			1					101	47		
栗源分遣所			1						1			1					106	42	5	
十六島出張所			1						1								113	41	3	
計	5		6 (非)1	3	1	1	2	7 (非)1	2	4	8	2	2	2	2	1	1,154	372	26	

救助器具等配置状況

種別	品名	所属							計
		佐原消防署	小見川分署	多古分署	東庄分署	山田分遣所	栗源分遣所	十六島出張所	
破壊機	大型油圧救助器具	4	2	2	2	2	2	2	16
	油圧式救助器具	2							2
	削岩機	1							1
	エンジンカッター	3	3	1	1	2	1	1	12
	エアソー	1	1						2
	スパカッター	1							1
	チェーンソー	5	3	2	2	2	1	1	16
	万能斧	15	7	5	5	5	2	1	40
	ハンマードリル	1	1						2
	ハンディブレーカー	1							1
	SOSツール(携行型)	1							1
	酸素溶断器	1							1
	ガス溶断機	1							1
救助器	マット型空気ジャッキ(式)	2	2						4
	ソフトランディング	1							1
	平担架	1							1
	バスケット型担架	2	1						3
	マンホール救助器具	1							1
	かぎ付梯子	2	1			1			4
	三連梯子	5	3	2	2	1	1	1	15
	緩降機	2							2
	救助ベルト	5							5
	縛帯	7	2	2	1	1			13
	チルホール	2	3	1	1	1	1	1	10
	サバイバースリング	1	1						2
	車載用移動式発電機	10	4	2	2	1	1	1	21
	車載用移動式投光器	6	4	3	2	1	1	1	18
	救命胴衣	26	24	10	5	5	4	4	78
	救助用ボート	1	1	1	1				4
	船外機	1	1	1	1				4
	救命索発射銃	1	1						2
	エアーツール	1							1
救助用支柱器具	2							2	
救助用画像探索機II型	1							1	
測定器具	放射線測定器	4	2	1	1				8
	可燃性ガス検知器	3	2	1	1	1	1	1	10
	ガス測定器(検知器)	3	2	1	1	1	1	1	10
	検知管式有毒ガス測定器	3	1	1	1	1			7
保護器具	酸素呼吸器	5							5
	空気呼吸器	29	13	9	8	7	5	3	74
	エアラインマスク	1							1
	簡易呼吸器	1							1
	防毒マスク	8	3		7		4		22
	携帯警報機	0							
	耐電衣	7	3	1	1	1	1	1	15
	放射線保護服	1							1
	化学防護服	6	2						8
	防護服	7	7	3	3	3	3	3	29
耐熱服	4	2	2					8	
送排風機	1	1						2	

管内水利状況

区分		署所別	佐原消防署	小見川分署	多古分署	東庄分署	山田分遣所	栗源分遣所	計
合 計		(ア)+(イ)	704	388	527	420	294	143	2,476
消 火 栓	小 計 (ア)		367	182	139	206	47	17	958
	公 設		361	182	139	206	47	17	952
	私 設		6						6
防 火 水 槽	小	100m ³ 以上	6	1	4	10	1	1	23
		60m ³ 以上100m ³ 未満	13	2	6	26	3		50
	計	40m ³ 以上 60m ³ 未満	253	153	170	123	205	52	956
		(イ) 20m ³ 以上 40m ³ 未満	65	50	208	55	38	73	489
	公 設	100m ³ 以上	4	1	1	10	1	1	18
		60m ³ 以上100m ³ 未満	12	1	1	26	3		43
		40m ³ 以上 60m ³ 未満	163	113	118	113	191	38	736
		20m ³ 以上 40m ³ 未満	59	50	203	55	38	72	477
	私 設	100m ³ 以上	2		3				5
		60m ³ 以上100m ³ 未満	1	1	5				7
		40m ³ 以上 60m ³ 未満	90	40	52	10	14	14	220
		20m ³ 以上 40m ³ 未満	6		5			1	12
そ の 他	小 計		20	22	14	16	17	3	92
	河 川 ・ 溝 等			1		5	4		10
	プ ー ル		15	8	6	5	6	2	42
	濠 ・ 池等		5	13	8	6	7	1	40

※消火栓は、150mm未満及び防火水槽は、20m³未満を除く

月別消防車両走行距離数

所属・車種		月 別												計
		1	2	3	4	5	6	7	8	9	10	11	12	
本 部	指 揮 車	495	479	336	331	382	304	226	774	302	505	508	495	5,137
	支援車(Ⅱ型)	5	166	87	27	57	53	30	34	0	118	40	28	645
佐原消防署	化学消防ポンプ自動車	143	180	191	170	144	247	345	372	244	536	288	431	3,291
	水槽付消防ポンプ自動車	679	527	342	526	463	620	614	518	453	484	672	727	6,625
	消防ポンプ自動車	640	355	539	361	439	476	334	485	399	539	454	581	5,602
	はしご付消防自動車	133	30	31	149	46	64	192	185	69	123	96	105	1,223
	水槽付消防ポンプ自動車(Ⅱ型)	147	110	97	99	48	85	31	41	194	81	128	174	1,235
	救 工 作 車	180	153	167	70	128	182	189	150	262	507	262	352	2,602
小見川分署	化学消防ポンプ自動車	412	310	316	362	423	306	329	361	312	314	465	564	4,474
	消防ポンプ自動車	375	379	446	512	374	425	538	316	437	540	458	398	5,198
	消防ポンプ自動車(非常用)	258	57	8	0	60	0	104	137	17	26	90	150	907
多古分署	化学消防ポンプ自動車	494	635	510	641	547	518	635	574	535	691	725	849	7,354
	消防ポンプ自動車	111	149	111	57	90	72	191	20	47	55	82	1	986
東庄分署	水槽付消防ポンプ自動車	757	509	582	694	761	460	591	478	603	411	693	836	7,375
	消防ポンプ自動車	70	29	25	30	19	23	16	33	66	16	43	128	498
山田分遣所	水槽付消防ポンプ自動車	463	378	593	493	315	414	403	400	208	129	574	577	4,947
	消防ポンプ自動車	79	71	85	13	94	89	49	87	74	24	1	71	737
栗源分遣所	水槽付消防ポンプ自動車	489	481	476	522	286	334	404	420	374	360	553	635	5,334
十六島出張所	水槽付消防ポンプ自動車	140	208	238	270	315	240	148	224	196	143	339	417	2,878

<応援協定>

消防相互応援協定の状況

協 定 名	協 定 年 月 日	協 定 市 町
千葉県広域消防 相互応援協定	昭和40年7月19日 平成18年4月1日 (改正)	県下全市町村及び一部事務組合
成田国際空港 消防相互応援協定	平成18年7月12日	成田市・四街道市・富里市・栄町 佐倉市・八街市・酒々井町消防組合 山武郡市広域行政組合 匝瑳市横芝光町消防組合 印西地区消防組合 成田国際空港株式会社
消防相互応援協定	平成18年9月1日	稲敷地方広域市町村圏事務組合
消防相互応援協定	平成18年9月1日	鹿行広域事務組合
消防相互応援協定	平成18年9月1日	鹿島地方事務組合
東関東自動車道及び 新空港自動車道 消防相互応援協定	平成18年8月24日	千葉市・市川市・船橋市・成田市 習志野市・浦安市・四街道市・富里市 佐倉市・八街市・酒々井町消防組合 潮来市 鹿行広域事務組合
緊急消防援助隊登録	平成7年9月5日	

119番月別受信状況

種別 月別	火 災	救 急	救 助	そ の 他 災 害	い た ず ら	照 会	訓 練 等	そ の 他	計	日 平 均
1	2	490	3	114	2	31	24	88	754	24.3
2	6	319	2	61	0	16	38	89	531	19.0
3	8	354	2	56	0	13	46	103	582	18.8
4	3	366	1	53	1	11	23	104	562	18.7
5	3	373	5	62	1	11	32	112	599	19.3
6	4	395	5	54	2	12	27	152	651	21.7
7	4	516	2	65	1	23	35	166	812	26.2
8	10	564	4	72	6	27	27	136	846	27.3
9	4	410	3	70	0	18	30	160	695	23.2
10	4	368	4	61	1	9	51	98	596	19.2
11	8	361	4	80	0	12	52	84	601	20.0
12	7	389	4	84	0	20	34	108	646	20.8
合 計	63	4905	39	832	14	203	419	1400	7875	21.6
備 考	その他災害の内訳 : 緊急確認・危険物排除等 訓練等の内訳 : 通報訓練及び119番専用回線試験 その他の内訳 : 災害続報及び災害問い合わせ件数、間違い等									

消防通信施設概況

区分	指令装置				付属装置								有線電話施設					
	情報共有端末装置	指令情報出力装置	119ヘルプ電話	署所端末装置	表示盤（車両・情報表示装置）	無線統制台	気象情報収集装置	電源設備（本部・署所）	無線指令受付装置	車両運用表示盤（署所）	高速電源避雷器（署所）	高速回線避雷器（署所）	車両運用端末装置（Ⅲ形）	加入電話	火災・災害等テレホン案内	車両積載携帯電話	フックシミュリ	大気汚染同時通報システム（FAX）
設置数	1	8	4	7	2	1	1	14	7	7	7	7	27	17	5	20	10	1

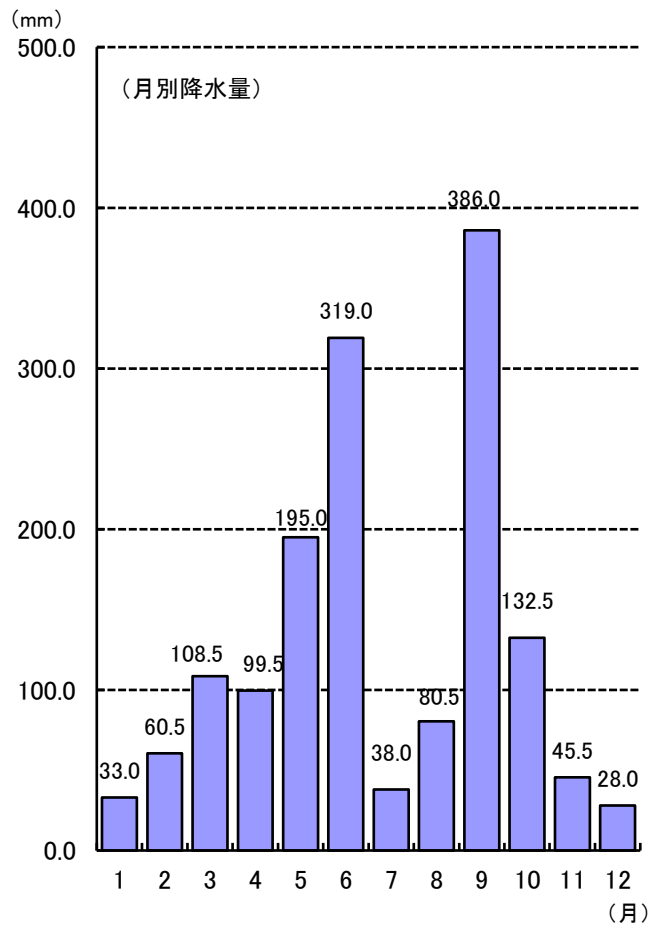
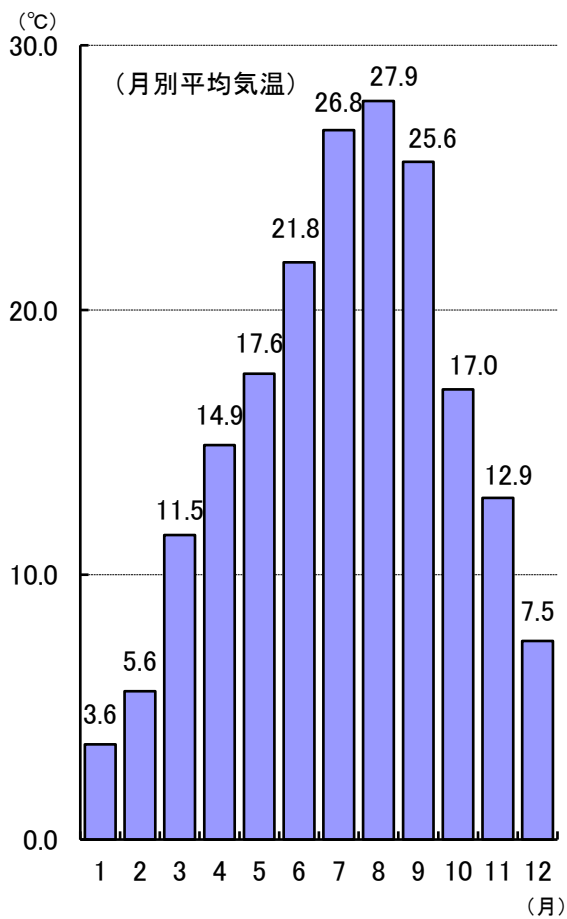
消防無線機配置状況

所属別	区分	遠隔制御器	移動局	携帯局		卓上型	可搬型
総務課							
予防課			1				
警防課			2	5	3		1
(情報管理室)		1			2	1	
佐原消防署			10	10	12		
小見川分署			8	6	8		
多古分署			3	6	4		
東庄分署			4	5	4		
山田分遣所			3	4	3		
栗源分遣所			2	3	2		
十六島出張所			2	2	2		
計		1	35	41	40	1	1

気 象 状 況

区分	種別	月別											
		1月	2月	3月	4月	5月	6月	7月	8月	9月	10月	11月	12月
気 温	最 高	16.1	18.2	22.2	26.8	33.0	32.9	37.2	36.4	33.4	28.1	27.1	24.4
	最 低	-7.0	-5.9	-2.4	2.2	6.9	10.1	18.7	21.7	17.6	5.8	0.8	-4.6
	平 均	3.6	5.6	11.5	14.9	17.6	21.8	26.8	27.9	25.6	17.0	12.9	7.5
風 速	最 大	8.0	7.2	8.9	8.1	7.0	9.0	5.7	6.7	6.6	7.1	8.7	6.0
	瞬 間	15.8	15.7	17.7	14.9	17.5	19.3	12.2	19.4	14.6	16.6	16.6	17.9
	平 均	1.6	1.9	2.1	2.6	2.2	1.9	2.1	2.4	1.9	1.5	1.6	1.4
湿 度		68.0	66.0	75.0	71.0	76.0	84.0	79.0	83.0	85.0	78.0	77.0	71.0
風 向		北北西	北北西	南	南	南	南	東	北	東北東	西北西	北西	南南西
雨 量		33.0	60.5	108.5	99.5	195.0	319.0	38.0	80.5	386.0	132.5	45.5	28.0

[関連グラフ]



統計関係

< 火災 >

総

括

表

月別、市町別火災発生状況

区分	出火件数(件)					焼損棟数(棟)			焼損面積		死傷者数		り災人員			損害見積額(千円)				合									
	建物	林野	車両	船舶	航空機	その他	計	全	半	部分	建物	林野	死者	負傷者	計	全	半	小	計		建物	収容物	その他	計	林野	車両	船舶	航空機	その他の火災
1月	1					1	2	1		2	3	(床)174 (表)			2	4	1		1	6,788	568		7,356						7,356
2月	4					4	8	4	1	3	6	(床)1,050 (表)4.0	2	1	13	2		2	26,934	2,021	51	29,006					173	29,179	
3月	3	1	1			3	8	3		3	6	(床)66.0 (表)12.0			5			2	2,921	187	10	3,118			356			3,474	
4月	2					1	3	1	1	2		(床)80.0 (表)4.0	1		3			1	362	298		660						660	
5月			2				2					(床)													380			380	
6月	2					1	3	10		1	11	(床)790.0 (表)15.0	2		8	2		2	77,164	30,492	376	108,032						108,032	
7月		1				3	4					(床)0.42 (表)															14	14	
8月	4	4				4	12	2		5	7	(床)112.0 (表)5.0			1	1		1	1,219	317	64	1,600					700	2,300	
9月	1					1	2			1	1	(床)									24	24						24	
10月		1				2	3					(床)1.0 (表)																	
11月	2	1				5	8	1		1	2	(床)99.0 (表)0.10			1	1		1	3,199	161		3,360					2	3,362	
12月	2		1			3	6	2		3	7	(床)119.0 (表)1.0	1		4			2	2,811	1,274	1	4,086			108		22	4,216	
合計	21	8	4			28	61	24	1	10	53	(床)2,490 (表)36.0	3	7	39	7	14	121,398	35,342	502	157,242			844		911	158,997		
香取市	7		2			10	19	7		2	5	(床)524.0 (表)25.0	2	3	15	3	6	10,205	938	7	11,150			464		183	11,797		
佐原市	1	1				6	8			1	1	(床)	1		3			1		2			2				703	705	
小見川市	4	3	1			3	11	3	1	5	14	(床)824.0 (表)1.0	1	1	10	1	2	28,448	3,091	46	31,585			230		25	31,840		
香取市	3					3	6	10		1	11	(床)721.0 (表)4.0			5		2	73,419	30,330	439	104,188						104,188		
栗源	3	4	1			4	12	2		1	2	(床)189.0 (表)1.10						1,601	366	6	1,973			150			2,123		
多古町	3					2	5	2		1	5	(床)232.0 (表)6.0	2		6	1	2	7,725	615	4	8,344						8,344		
東庄町	3					2	5	2		1	5		2		6	1	2											8,344	

令和5年中の火災状況

1. 火災発生件数	61 件	
(1) 建物火災	21 件	
(2) 林野火災	8 件	
(3) 車両火災	4 件	
(4) 船舶火災	件	
(5) 航空機火災	件	
(6) その他の火災	28 件	
2. 損害見積額	158,997 千円	
(1) 建物火災	157,242 千円	
(2) 林野火災	千円	
(3) 車両火災	844 千円	
(4) 船舶火災	千円	
(5) 航空機火災	千円	
(6) その他の火災	911 千円	
3. 焼損面積		
(1) 建物火災	床 表	2,490 m ² 36.00 m ²
(2) 林野火災		11.32 a
4. 覚知別件数		
(1) 火災報知専用電話 固定電話から(NTT加入電話を除く)		5 件
(2) 火災報知専用電話 固定電話から(NTT加入電話)		10 件
(3) 火災報知専用電話 携帯電話から		34 件
(4) 加入電話 固定電話から		1 件
(5) 加入電話 携帯電話から		2 件
(6) 警察電話		3 件
(7) 駆け付け通報		件
(8) 事後聞知		3 件
(9) その他		3 件

原因別火災件数

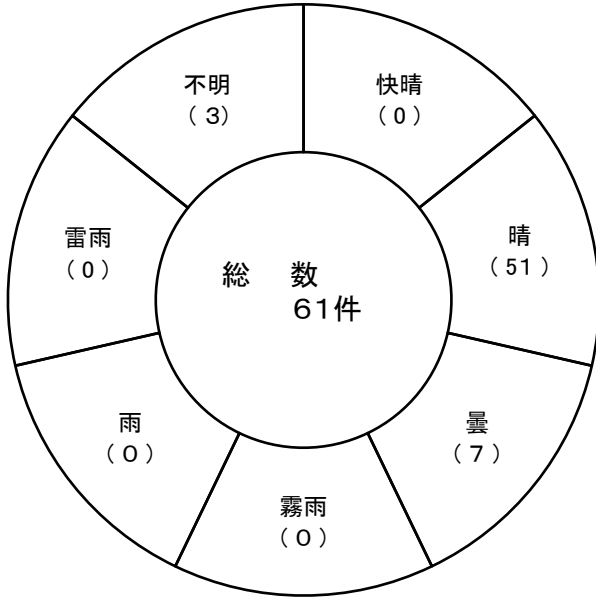
種別 原因別	建 物	林 野	車 両	船 舶	航空機	その他	計	備 考
た き 火 (延焼・飛火)								
た ぼ こ (不始末・投げ捨て)								
電気等の配線	3						3	
電気器具 (石油ストーブ等)	2						2	
ガスこんろ・テーブル	1						1	
枯草焼き	1	3				9	13	
ごみ焼却中の 不注意	2	1	2			8	13	
放火・放火の疑い	1					3	4	
車両機器			1				1	
直接・間接雷		4					4	
静電気								
自然発火								
ローソク								
その他	9					1	10	
不明	2		1			7	10	
合 計	21	8	4			28	61	

覚知別火災件数

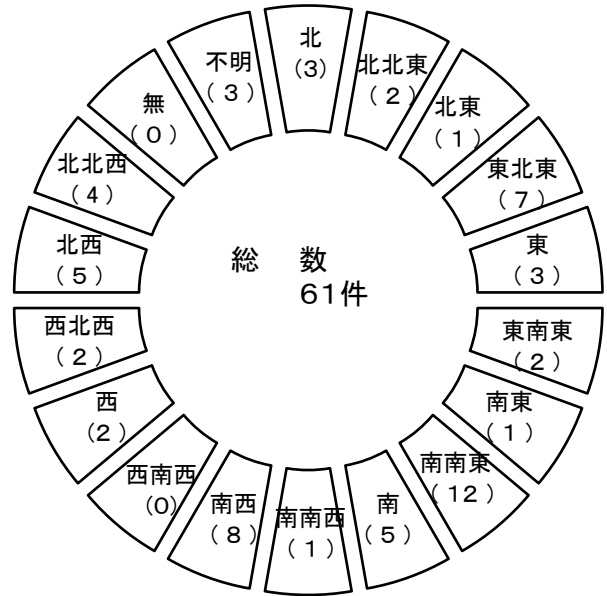
項目 覚知別	件数	割合
火災報知専用電話 固定電話から (N T T 加入電話を除く)	5	8.2
火災報知専用電話 固定電話から (N T T 加入電話)	10	16.4
火災報知専用電話(携帯電話から)	34	55.8
加入電話(固定電話から)	1	1.7
加入電話(携帯電話から)	2	3.2
警 察 電 話	3	4.9
駆 け 付 け 通 報		
事 後 聞 知	3	4.9
そ の 他	3	4.9
計	61	100.0

気象別火災発生状況

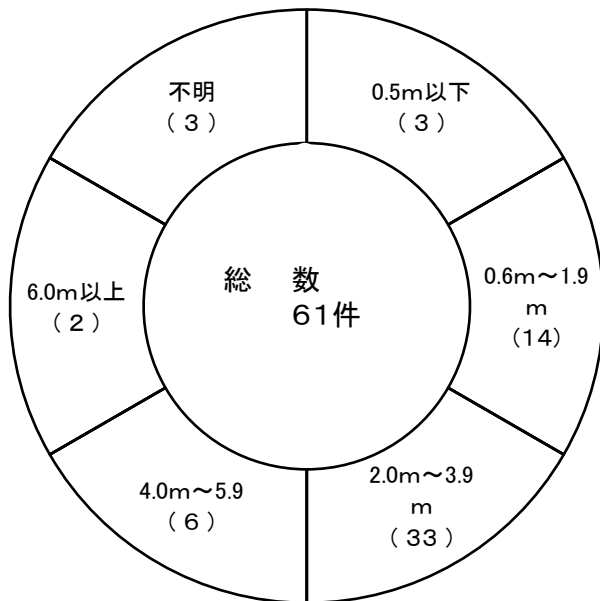
1. 天候別



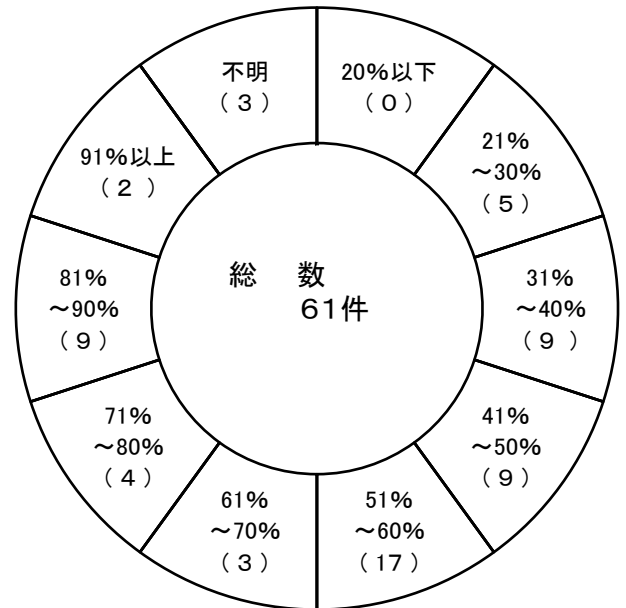
2. 風向別



3. 風速別



4. 湿度別



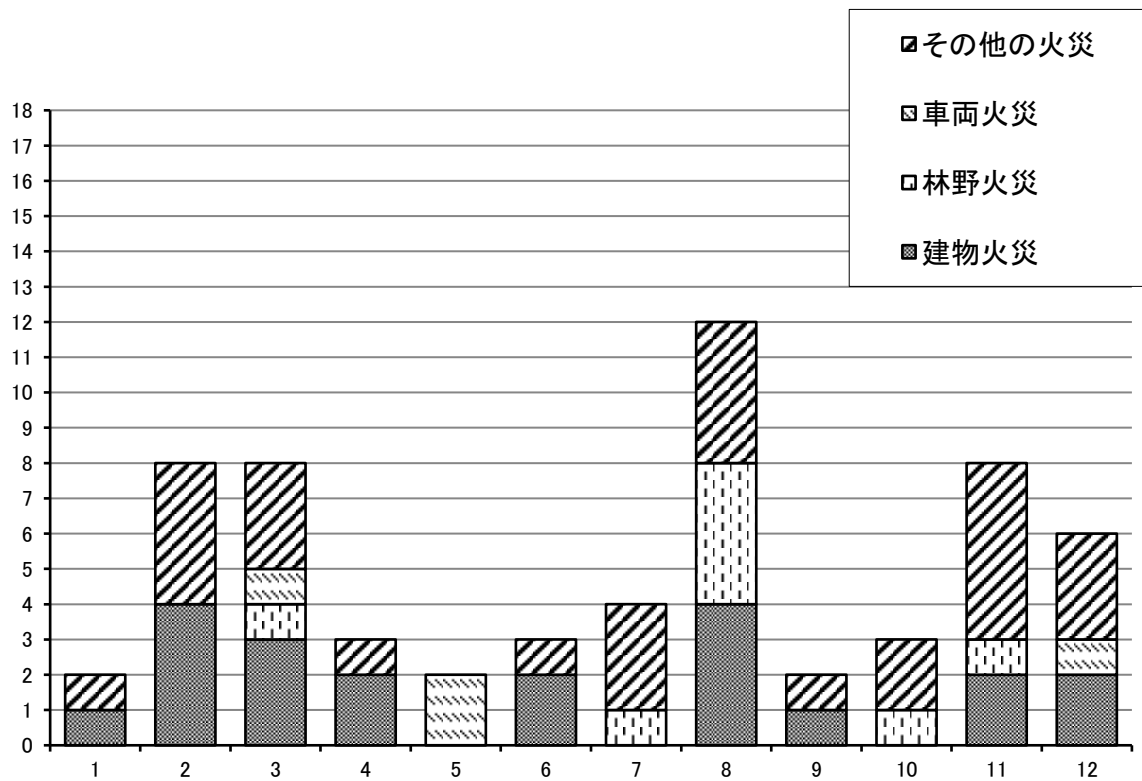
令和5年中火災発生の日

日 \ 月	1	2	3	4	5	6	7	8	9	10	11	12	計
1			E										1
2									E				1
3	E				C								2
4						A		ABBB					5
5		E						BE					3
6	A		A										2
7										E			1
8						E		E			EE		4
9											E		1
10		E	E										2
11			AB	AE	C								5
12			E										1
13													
14		A											1
15			A										1
16		A						E					2
17								A				EE	3
18													
19		A								E			2
20							E						1
21													
22											A		1
23											E	C	2
24													
25				A						B			2
26						A	B	E				A	4
27		E						AA					3
28		A									ABE	A	5
29		/					EE		A				3
30		/											
31		/	C	/		/		/		/			1
計	2	7	8	3	2	3	4	12	2	3	8	5	59

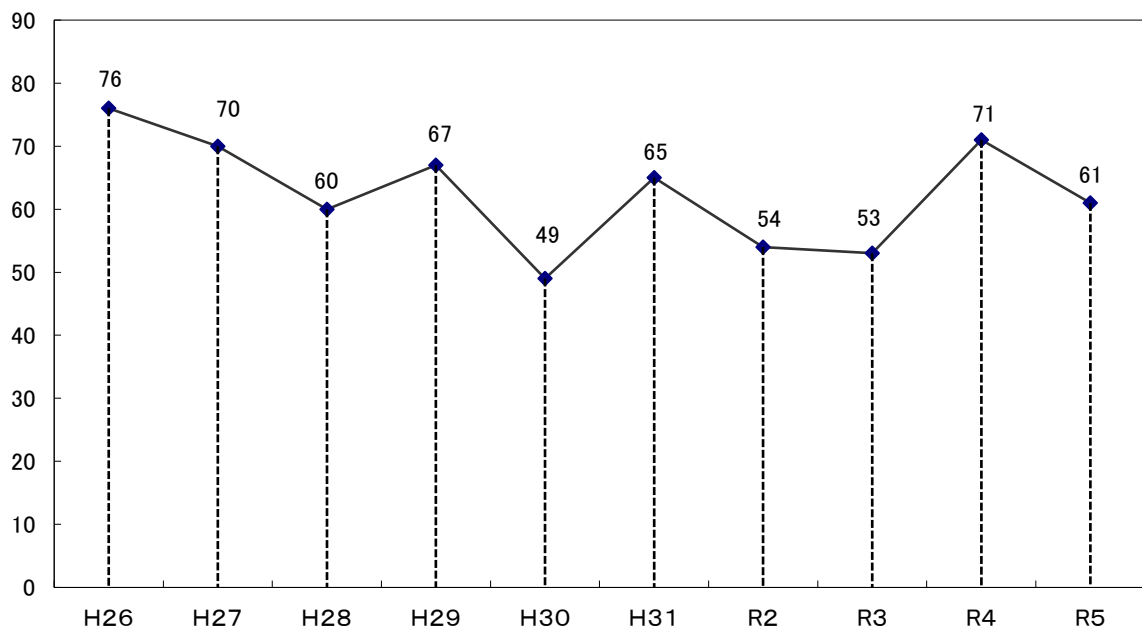
A:建物火災 B:林野火災 C:車両火災 D:船舶火災 E:その他の火災

※発生日不明の2件を除く(2月、11月のその他の火災)

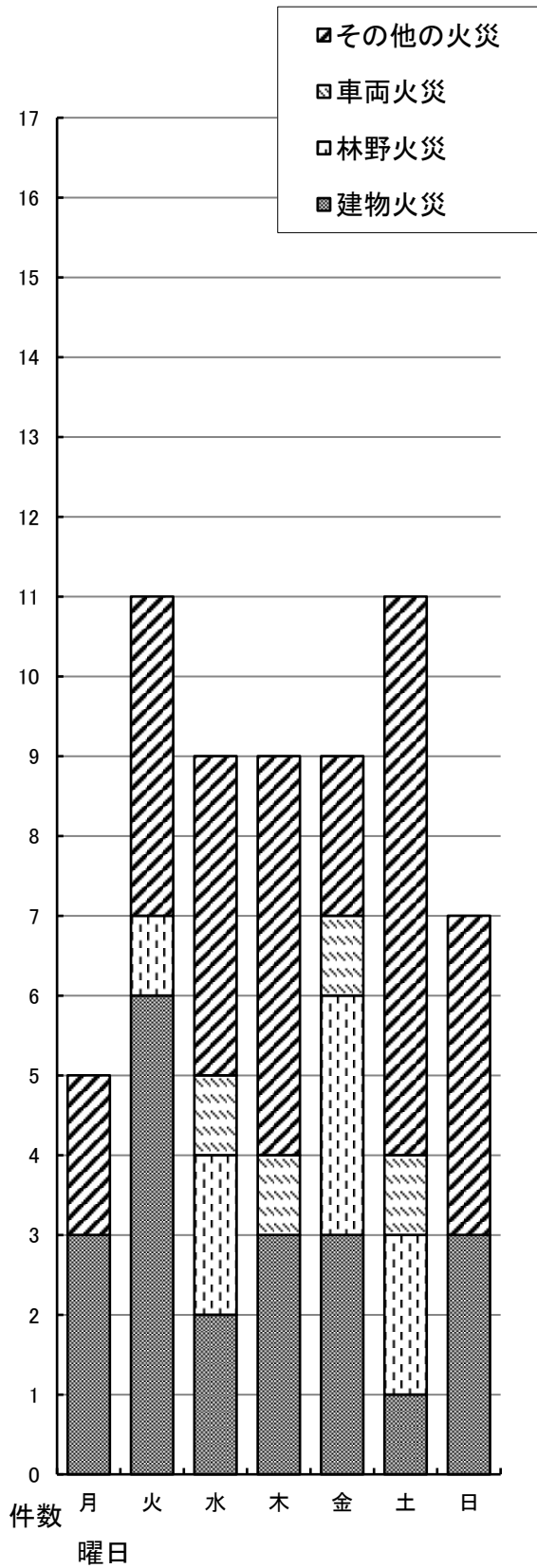
月別火災件数



過去10年間の火災発生件数



曜日別火災発生件数



時間帯別火災発生件数

※発生時間不明の2件を除く



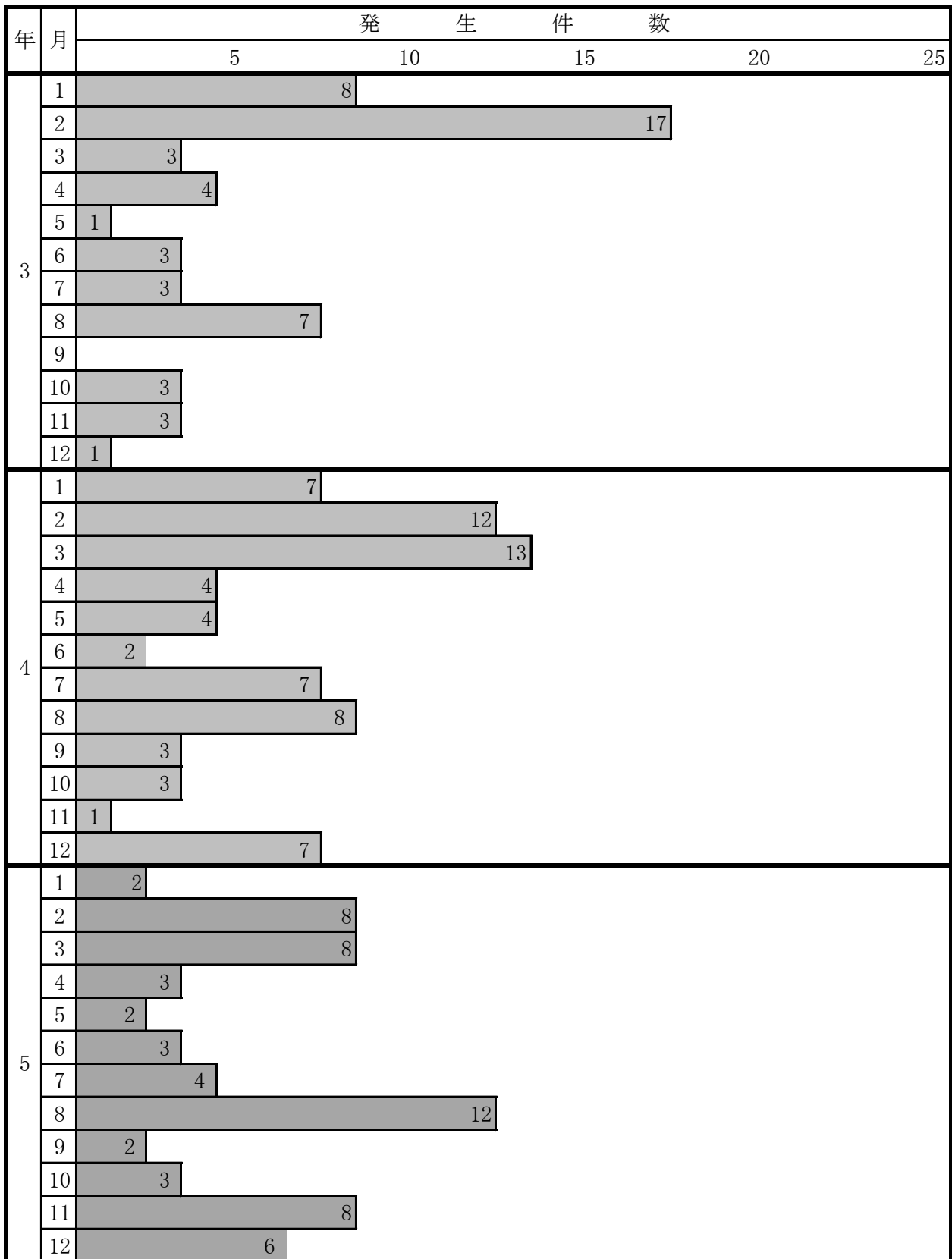
過去5年間の火災の比較

区 分		年 度				
		31年・元年	2年	3年	4年	5年
火災発生件数 (件)		65	54	53	71	61
損害見積額 (千円)		342,936	66,978	133,994	384,401	158,977
焼 損 面 積	建物(m ²)	床面積 4,419 表面積 210	床面積 823 表面積 16	床面積 2,209 表面積 428	床面積 3,744 表面積 129	床面積 2,490 表面積 35.18
	林野(a)	73	31	27	44	10.43
1ヶ月平均出火件数		5.4	4.5	4.4	5.9	5.1
1ヶ月平均損害額(千円)		28,578	5,582	11,166	32,033	13,248
火災1件当りの焼損面積	建物(m ²)	床面積 130 表面積 6.2	床面積 137.2 表面積 2.7	床面積 122.7 表面積 23.8	床面積 144 表面積 5	床面積 118.6 表面積 1.3
	林野(a)	12.2	72.6	3.4	9.2	1.3
火災発生間かく(日)		5.6	6.8	6.8	5.1	6.0

過去5年間の出火率(人口1万人)

市 町		年 度				
		31年・元年	2年	3年	4年	5年
香 取 市 (佐 原)		7.0	4.3	5.1	8.8	5.2
香 取 市 (小 見 川)		3.1	4.0	4.1	2.3	3.8
香 取 市 (山 田)		4.3	6.6	3.4	1.1	13.2
香 取 市 (栗 源)		11.6	14.3	2.4	11.9	15.5
多 古 町		10.3	9.0	10.5	10.9	8.8
東 庄 町		4.4	2.2	3.7	9.1	3.9
組 合 全 体		6.2	5.2	5.2	7.1	6.3

過去3年間の月別火災発生状況



月別消防訓練等指導状況

種別	月別 人員	計	1	2	3	4	5	6	7	8	9	10	11	12
		計	回数	4,057	46	96	426	57	78	100	83	2,144	93	133
	人員	33,477	1,120	1,855	2,174	2,256	1,913	2,657	1,909	1,850	3,180	5,855	4,538	4,170
消火	回数	862	14	32	36	15	24	31	26	18	31	44	544	47
	人員	15,836	487	1,791	1,176	521	926	1,010	826	910	1,531	2,758	2,194	1,706
避難	回数	2,815	16	32	355	22	28	38	28	2,111	33	46	56	50
	人員	16,902	617	32	963	1,715	924	1,616	1,054	925	1,620	3,004	2,170	2,262
防火	回数	1	0	0	0	0	0	0	0	0	0	0	1	0
	人員	63	0	0	0	0	0	0	0	0	0	0	63	0
講話	回数	12	0	1	0	0	2	0	0	0	0	3	2	4
	人員	309	0	1	0	0	39	0	0	0	0	53	59	157
見学	回数	367	16	31	35	20	24	31	29	15	29	40	52	45
	人員	367	16	31	35	20	24	31	29	15	29	40	52	45
通報	回数	367	16	31	35	20	24	31	29	15	29	40	52	45
	人員	367	16	31	35	20	24	31	29	15	29	40	52	45

火災出動(車両・人員)状況

種 別		計		建物火災		林野火災		車両火災		その他火災		
署所別	区 分	車 両	人 員	車 両	人 員	車 両	人 員	車 両	人 員	車 両	人 員	
	車 両 名	回	人	回	人	回	人	回	人	回	人	
消 防 本 部	佐 原 指 揮	1	37	94	16	41	5	12	4	10	12	31
	香 取 連 絡	1										
	香 取 支 援	1										
	香 取 調 査	1										
	そ の 他 の 車 両		1	2							1	2
佐 原 消 防 署	佐 原 水 槽	1	20	65	9	28	1	3	1	4	9	30
	佐 原 水 槽	2	7	24	1	3			2	6	4	15
	佐 原 ポ ン プ	1	9	27	6	18					3	9
	佐 原 化 学	1	12	57	6	29			3	14	3	14
	佐 原 梯 子	1										
	佐 原 救 助	1										
	佐 原 救 急	1	7	21	6	18					1	3
	佐 原 救 急	2	1	3					1	3		
	小 見 川 指 揮	1										
	そ の 他 の 車 両		4	6	3	4					1	2
小 見 川 分 署	小 見 川 水 槽	1	1	3	1	3						
	小 見 川 ポ ン プ	1	11	33	3	9	2	6	2	6	4	12
	小 見 川 化 学	1	14	43	5	16	2	6	1	3	6	18
	小 見 川 救 急	1	7	21	3	9			1	3	3	9
	香 取 輸 送	1										
	そ の 他 の 車 両											
多 古 分 署	多 古 化 学	1	9	48	2	8	4	16	1	4	2	20
	多 古 ポ ン プ	1	6	18			3	9	1	3	2	6
	多 古 救 急	1	1	3	1	3						
	そ の 他 の 車 両		1	15	1	15						
東 庄 分 署	東 庄 水 槽	1	11	34	6	18	2	6			3	10
	東 庄 ポ ン プ	1	6	19	4	13					2	6
	東 庄 救 急	1	1	3	1	3						
	そ の 他 の 車 両		3	9	3	9						
山 田 分 遣 所	山 田 水 槽	1	22	69	12	38	3	9	1	3	6	19
	山 田 ポ ン プ	1	14	42	8	24	2	6	1	3	3	9
	山 田 救 急	1										
	そ の 他 の 車 両		2	5	1	3	1	2				

種 別		計		建物火災		林野火災		車両火災		その他火災	
署 所 別	区 分	車 両	人 員	車 両	人 員	車 両	人 員	車 両	人 員	車 両	人 員
	車 両 名	回	人	回	人	回	人	回	人	回	人
分栗 遣 所源	栗 源 水 槽 1	23	70	7	21	6	19	3	9	7	21
	栗 源 救 急 1	6	18	4	12			2	6		
	そ の 他 の 車 両	1	3	1	3						
出十 張六 所島	十 六 島 水 槽 1	9	30	4	13			1	4	4	13
	十 六 島 救 急 1										

<救 急>

救 急 活 動 状 況

令和5年中の救急出動件数は、6,051件、搬送人員は、5,157人となります。これは毎日平均16.6件出動したことになります。前年の5,534件に比べて517件の増となりました。

救急出動に対する割合

管 内 人 口	98,086 人
令 和 5 年 1 月 1 日 現 在	
救 急 出 動 件 数	$\frac{\text{令和4年}}{\text{令和5年}} \frac{5,534}{6,051}$ 件
対 前 年 増 加 率	109 %
人 口 1 万 人 当 り 出 動 回 数	617.4 回
1 日 当 り 出 動 回 数	16.6 回
収 容 人 員	5,157 人
人 口 に 対 す る 収 容 人 員 ($\frac{\text{人 口}}{\text{収 容 人 員}}$)	$\frac{98,086}{5,157} = 19.1$ 人
救 急 隊 数	7 隊
1 隊 当 り の 収 容 人 員	736 人
1 隊 当 り の 出 動 件 数	864 回

東関東自動車道救急出動状況

担当区域 上り線 佐原香取インター～大栄インター (9.3Km)
下り線 佐原香取インター～潮来インター (8.6Km)

年 別 \ 区 分	出 場 件 数	搬 送 人 員
令和2年	6 件	5 人
令和3年	2 件	2 人
令和4年	10 件	11 人
令和5年	5 件	3 人

救 急 活 動 総 括 表

月別・事故別・署所別

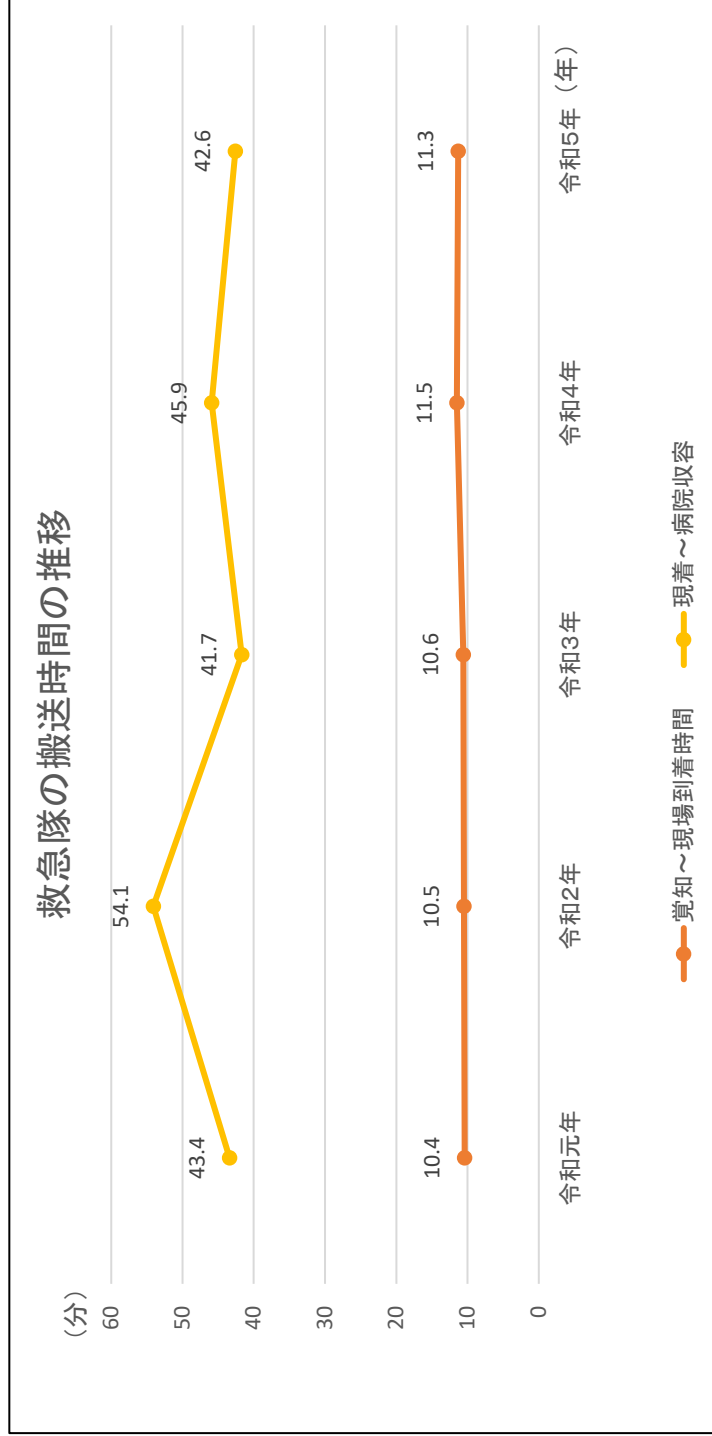
区分 署所別	事故種別救急活動件数										その他		計		東庄分署		多古分署		山田分遣所		小見川分署		栗源分遣所		十六島出張所		佐原消防署		小見川分署		山田分遣所		多古分署		東庄分署		合計		
	火災	自然災害	水害	交通事故	労働災害	運動競技	一般負傷	加害事故	自損行為	急病	転送院搬	送院搬	医師搬	医療器材搬	その他	計	出動件数	搬送員数	出動件数	搬送員数	出動件数	搬送員数	出動件数	搬送員数	出動件数	搬送員数	出動件数	搬送員数	出動件数	搬送員数	出動件数	搬送員数	出動件数	搬送員数	出動件数	搬送員数			
1月	1	1	21	10		87	5	5	464	44				8		141	104	106	55	47	48	81	67	68	117	84	84	89	67	67	81	60	60	82	72	72	646	501	505
2月	3		17	4		64	1	4	257	34				12		114	94	95	29	28	28	54	42	42	70	56	56	36	33	34	52	49	49	41	37	37	396	339	341
3月	1		32	5		60	3	3	293	32				7		137	113	113	35	29	30	46	43	44	79	60	60	48	40	41	48	41	41	43	39	39	436	365	368
4月		1	33	4	3	53	1	5	291	46				9		111	93	93	35	30	30	61	52	52	95	84	84	43	37	37	58	46	46	43	37	37	446	379	379
5月	3		32	4	2	63	1	4	289	45				7		127	102	102	45	43	43	61	50	50	75	65	65	40	33	36	57	52	53	45	41	43	450	386	392
6月	4	1	20	2	2	73	4	8	310	27				16		126	98	98	45	41	41	54	45	46	84	71	71	47	38	39	64	58	58	47	43	43	467	394	396
7月			30	6	5	62	1	4	454	36				9		163	120	120	47	42	42	81	67	68	100	89	90	56	46	47	88	75	76	72	71	72	607	510	515
8月	2		26	6		70	1	5	515	38				12		176	137	138	63	50	50	86	68	70	132	112	114	66	59	59	84	73	73	69	63	64	676	562	568
9月		3	27	5		66	2	8	373	26				9		131	101	101	45	35	35	51	45	45	117	100	100	60	54	54	57	50	51	58	52	52	519	437	438
10月	1		28	8	1	68	1	4	291	38				9		126	112	114	40	37	37	51	42	42	83	78	78	38	37	38	57	52	52	55	52	52	450	410	413
11月	3		22	8		65		2	316	40				8		128	111	111	38	32	33	64	56	56	89	77	77	38	32	32	57	53	53	52	46	46	466	407	408
12月	3		27	2	2	73	1	6	340	30				6		135	116	117	40	34	35	59	49	49	91	77	79	41	40	41	64	57	57	62	56	56	492	429	434
合計	21	4	315	64	15	804	21	58	4,193	436	0	0	112	6,051	6,051	1,615	1,301	1,308	517	448	452	749	628	632	1,132	953	958	602	516	525	767	666	669	669	609	613	6,051	5,119	5,157

市町別月別出動件数

市町別	1月	2月	3月	4月	5月	6月	7月	8月	9月	10月	11月	12月
佐原区	232	161	189	176	205	201	262	283	205	186	203	210
栗源区	32	17	24	20	16	22	32	33	19	20	21	17
小見川区	140	77	73	104	77	81	93	147	124	93	93	90
山田区	49	32	40	32	38	38	38	34	41	31	26	33
多古町	93	65	58	72	65	79	103	103	70	64	67	80
東庄町	85	43	51	39	46	44	76	71	55	55	53	59
菅外	15	1	1	3	3	2	3	5	5	1	3	3
合計	646	396	436	446	450	467	607	676	519	450	466	492

救急隊の搬送時間推移

年	覚知～現場到着時間	現着～病院収容
令和元年	10.4	43.4
令和2年	10.5	54.1
令和3年	10.6	41.7
令和4年	11.5	45.9
令和5年	11.3	42.6



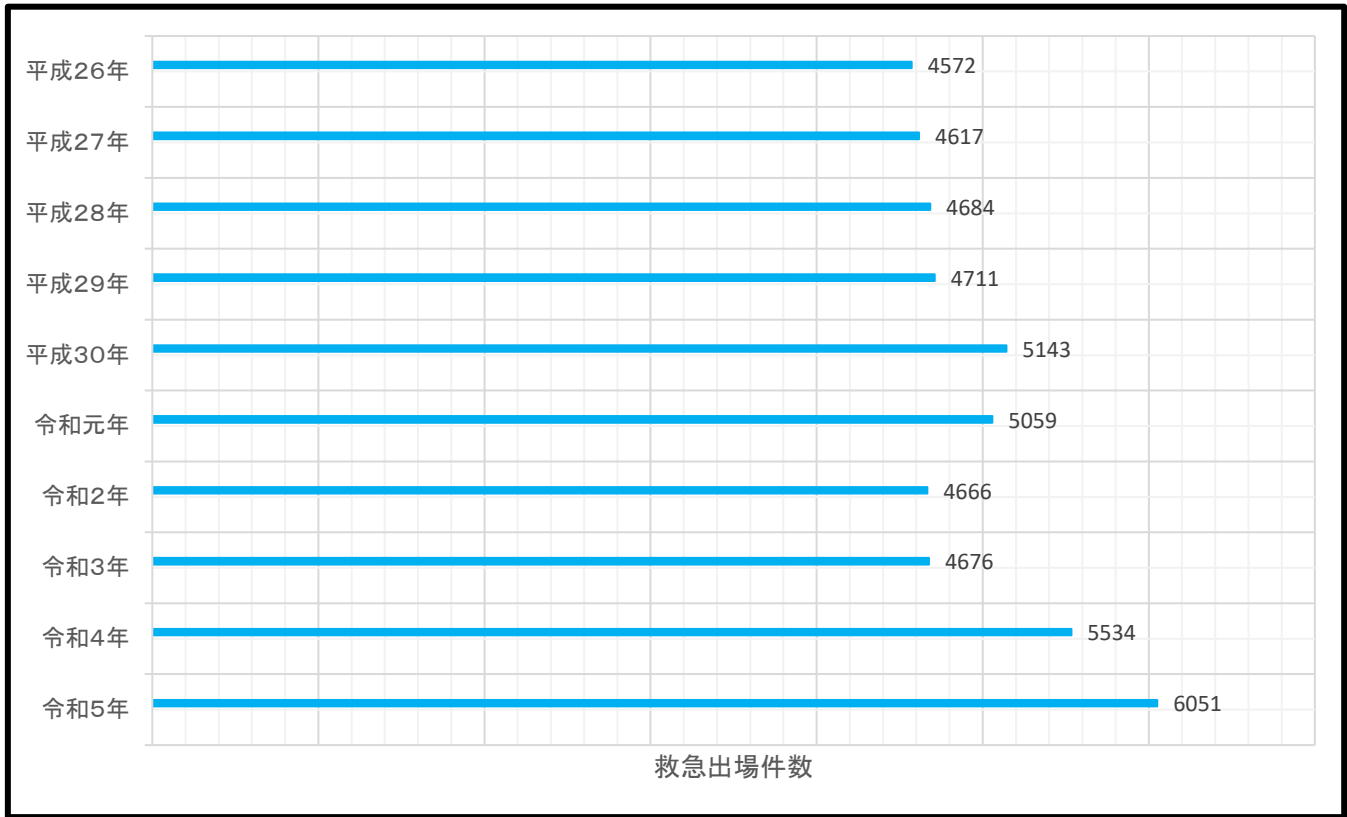
収容所要時間状況

収容時間 事故種別	救急出動から医療機関等へ収容に要した時間別搬送人員						
	10分未満	10分以上 20分未満	20分以上 30分未満	30分以上 60分未満	60分以上 120分未満	120分以上	計
急病		4	164	2,100	1,278	33	3,579
交通			8	171	109	4	292
一般		1	25	442	246	4	718
その他		1	28	352	182	5	568
合計	0	6	225	3,065	1,815	46	5,157

事故種別傷病程度別搬送状況

種別 程度	火災	自然災害	水難	交通	労働災害	運動競技	一般負傷	加害	自損行為	急病	その他	計
	死亡				2			8		3	102	1
重症	1		2	8	9		18		7	311	54	410
中等症	1		1	64	22	5	309	5	15	1,803	340	2,565
軽症	2			218	30	10	382	12	6	1,362	42	2,064
その他							1			1		2
合計	4	0	3	292	61	15	718	17	31	3,579	437	5,157

過去10年間の救急出場状況



救急隊員の行った応急処置状況

処置別 種別	対象 人員	応 急 処 置 内 容														合 計
		止 血	固 定	人 工 呼 吸	心 肺 蘇 生	酸 素 吸 入	気 道 確 保	保 温	被 覆	そ の 他	血 圧 測 定	聴 診 器 に よ る	心 音 呼 吸 の 取	聴 取	血 中 酸 素 定	
急病	3,579	7	14	14	144	807	184	238	25	2,418	3,386	793	3,466	2,930	14,426	
交通	292	17	120		2	16	2	21	52	191	284	70	289	127	1,191	
一般負傷	718	90	75	1	13	43	17	29	142	493	690	79	704	373	2,749	
その他	568	26	26	2	8	151	12	30	38	399	554	67	561	450	2,324	
合計	5,157	140	235	17	167	1,017	215	318	257	3,501	4,914	1,009	5,020	3,880	20,690	

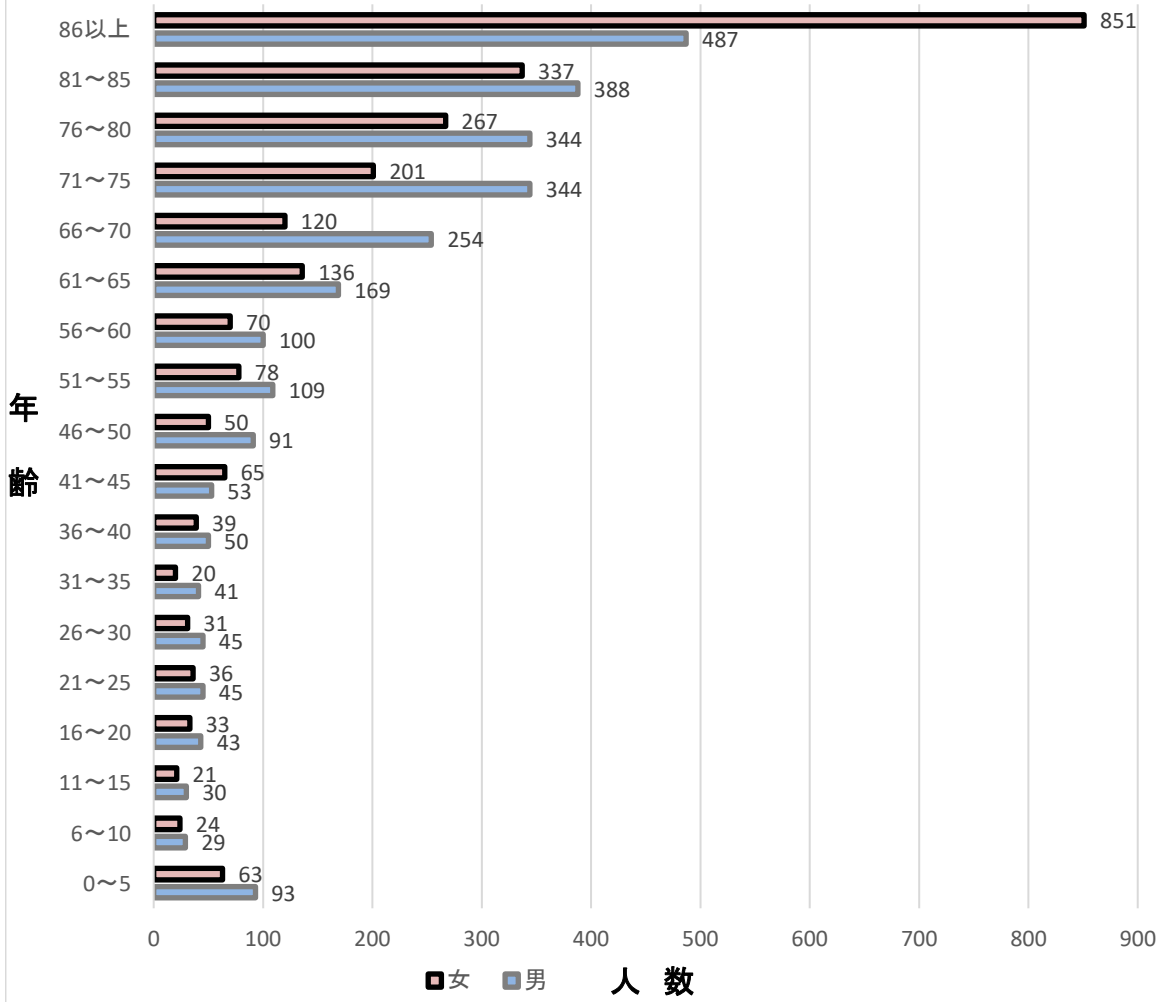
月別及び曜日別救急出動件数

月別 曜日別	1	2	3	4	5	6	7	8	9	10	11	12	計
日	98	54	62	60	61	58	90	93	81	72	61	85	875
月	118	62	69	58	75	61	122	84	77	76	62	69	933
火	91	65	46	63	79	69	80	102	65	73	63	61	857
水	73	50	58	57	70	60	71	102	66	56	81	69	813
木	99	52	70	72	52	62	61	112	62	61	80	60	843
金	92	60	77	67	66	87	78	98	94	61	58	76	914
土	75	53	54	69	47	70	105	85	74	51	61	72	816
合 計	646	396	436	446	450	467	607	676	519	450	466	492	6,051

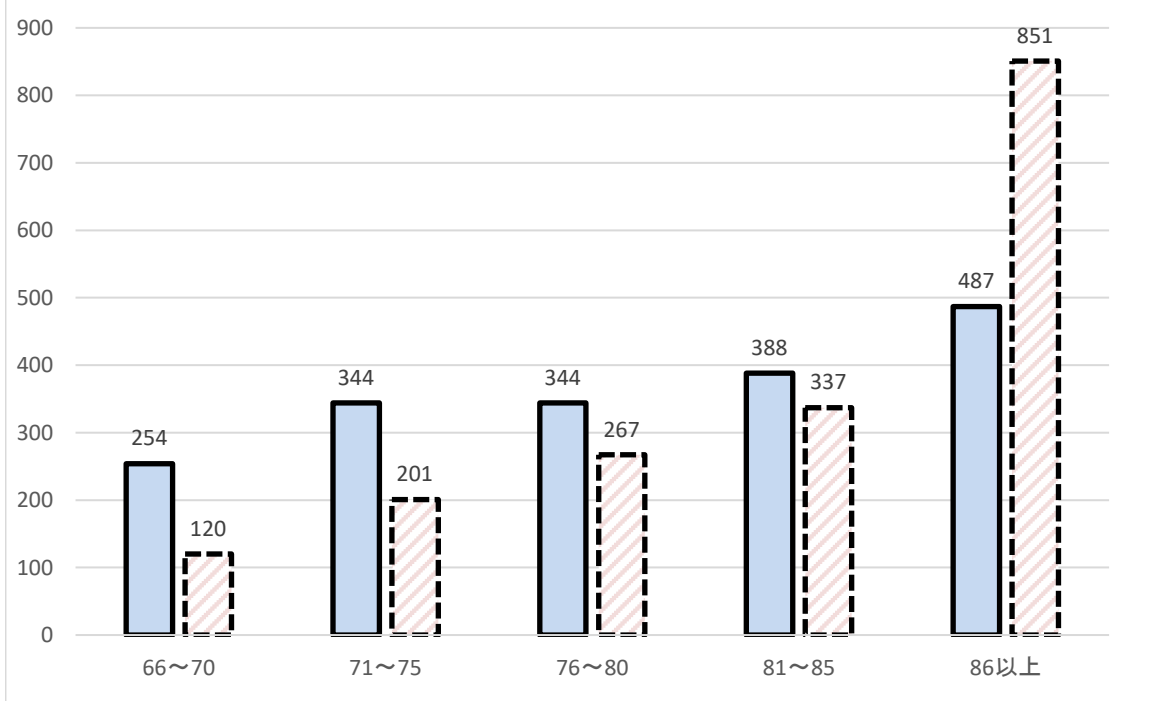
覚 知 別 救 急 出 動 状 況

月別 覚知別	1	2	3	4	5	6	7	8	9	10	11	12	計
専用電話 (携帯119・IP119含む)	584	365	404	418	422	435	564	628	471	420	428	458	5,597
一般加入電話 (携帯加入含む)	42	18	16	11	15	14	22	30	38	17	25	18	266
警察電話	8	9	12	11	9	11	10	9	9	9	8	10	115
駆け付け	4	1	2	6	3	6	6	7	1	3	4	2	45
自己覚知	4		2			1	3	1		1	1	3	16
その他	4	3			1		2	1				1	12
合 計	646	396	436	446	450	467	607	676	519	450	466	492	6,051

年 齡 別 搬 送 人 員



高 齡 者 (65 歲 以 上) 搬 送 人 員



時刻別搬送人員

月別 時間別	1	2	3	4	5	6	7	8	9	10	11	12	計
0～1	8	9	9	11	12	8	11	13	6	13	5	6	111
1～2	11	5	1	8	10	14	7	24	9	8	10	5	112
2～3	9	6	10	7	5	8	16	18	8	5	7	12	111
3～4	9	3	3	10	4	5	10	14	6	3	10	9	86
4～5	11	5	7	8	11	8	19	10	6	10	6	8	109
5～6	16	3	15	6	14	6	10	23	10	12	12	10	137
6～7	16	14	14	14	17	13	22	21	17	7	13	12	180
7～8	30	26	27	19	15	21	25	23	26	22	23	18	275
8～9	39	32	32	30	22	22	29	40	25	42	30	22	365
9～10	51	25	29	22	20	37	40	48	33	31	37	30	403
10～11	42	23	36	38	33	25	36	38	35	24	23	29	382
11～12	41	19	16	29	31	38	34	29	37	23	30	34	361
12～13	36	25	27	24	32	21	28	30	38	28	37	30	356
13～14	44	26	32	24	24	30	29	26	34	23	29	25	346
14～15	50	20	17	32	29	21	33	42	32	20	23	28	347
15～16	28	18	21	35	22	25	29	33	34	28	19	30	322
16～17	31	24	35	24	26	33	41	37	25	23	26	21	346
17～18	34	22	19	23	21	24	36	32	29	33	27	30	330
18～19	32	17	20	17	21	20	37	45	32	17	26	24	308
19～20	28	16	20	18	18	18	27	43	18	26	23	30	285
20～21	31	26	12	11	20	19	36	24	23	19	19	27	267
21～22	22	10	13	15	16	14	22	19	11	14	10	23	189
22～23	15	8	12	13	17	18	14	20	12	13	15	15	172
23～24	12	14	9	8	10	19	16	24	13	6	6	14	151
合計	646	396	436	446	450	467	607	676	519	450	466	492	6,051

管 外 搬 送 状 況

搬送先 事故種別	旭	成	匝	印	千	神	銚	佐	山	富	袖	浦	君	柏	松	県内 その他	茨	東	神	合
	市	田	瑳	西	葉	崎	子	倉	武	里	ヶ	安	津	市	戸	他	城	京	奈	計
急病	1447	620	14	11	15	1	8	3	3	47	0	1	0	2	1	2	69	1	0	2245
交通	117	45	1	3	0	0	0	0	0	3	0	0	0	0	0	0	15	0	0	184
一般 負傷	238	82	1	6	0	0	2	0	2	18	0	0	0	0	0	1	21	0	0	371
その他	248	163	0	13	15	0	2	5	1	9	0	0	0	1	0	1	18	2	0	478
合計	2050	910	16	33	30	1	12	8	6	77	0	1	0	3	1	4	123	3	0	3,278

月別救急車走行距離数

(単位:Km)

車名		月別												計
		1	2	3	4	5	6	7	8	9	10	11	12	
佐原	佐原救急1	5,424	3,593	4,514	1,927	4,730	3,699	5,005	5,457	4,036	4,578	5,477	5,052	53,492
	佐原救急2	1,512	743	177	2,402	1,028	1,561	621	465	628	739	501	664	11,041
	十六島救急1	2,825	1,556	1,570	1,541	2,286	2,188	1,817	3,179	1,971	2,489	1,936	2,073	25,431
小見川	小見川救急1	3,115	2,433	2,318	3,239	1,740	2,334	3,912	4,354	3,746	2,946	3,035	2,861	36,033
多古	多古救急1	2,608	1,623	1,567	1,794	1,978	1,983	2,741	2,635	1,746	2,126	1,927	2,048	24,776
東庄	東庄救急1	2,471	1,180	1,095	1,176	1,331	1,417	2,265	1,890	1,696	1,515	851	1,713	18,600
山田	山田救急1	3,216	1,480	1,653	1,475	1,516	1,482	1,841	2,464	1,902	1,326	1,160	1,584	21,099
栗源	栗源救急1	3,154	1,618	1,783	2,469	2,607	2,032	3,047	3,195	1,909	2,183	2,610	2,242	28,849

普通救命講習・一般講習会実施状況 (過去3年間)

区 分		年 別		
		令和3年	令和4年	令和5年
普通救命講習	実 施 数	25	12	40
	参 加 人 員	300	172	672
一般講習会	実 施 数	16	18	15
	参 加 人 員	233	376	254

<救 助>

救 助 活 動 状 況

救助活動は社会構造の変革に伴い、火災・ガス爆発・震災・風水害・自動車・列車・航空機事故等の災害による人命救助活動は、最も基本的かつ重要な任務であります。

当組合ではこれらの災害事象の様相の変化に的確に対応するため、佐原消防署に救助工作車、小見川分署に救助資機材を積載したポンプ車を配備し、救助体制の充実強化をしております。

令和5年中の救助隊出動件数は65件、救助人員は34人となっております。

救 助 隊 編 成 表

編 成		
職 名	階 級	人 員
救助隊長	消 防 司 令 補	4
救助隊員	消 防 司 令 補	6
	消 防 士 長	3
	消 防 副 士 長	5
	消 防 士	6
計		24

3 階 以 上 建 築 物

階数	棟数
3F	213
4F	48
5F	16
6F以上	11
計	288

(※一般住宅を除く。)

事故種別活動件数

事故種別 件数区分	火 災	交 通 事 故	水 難 事 故	風 水 害 等	自 然 災 害	機 械 に よ る 事 故	建 物 等 に よ る 事 故	よ る 事 故	ガ ス 及 び 酸 欠 事 故	破 裂 事 故	そ の 他 の 事 故	計
出 動 件 数		21	4	3	2	15	2			18	65	
活 動 件 数		11	2	1	2	9	2			6	33	
救 助 人 員		12	2	2	2	7	2			7	34	
出 場 人 員		112	35	9	27	82	23			52	340	

(出場人員は、消防隊、救急隊も含む)

月別救助出動状況

種 別		月 別												計	
		1	2	3	4	5	6	7	8	9	10	11	12		
火 災	建 物														0
	建 物 以 外														0
交 通 事 故		3	1	1	2	3	1	2	1	1	4	1	1	21	
水 難 事 故												2	2	4	
風 水 害 等 自 然 災 害							1			2				3	
機 械 に よ る 事 故										1		1		2	
建 物 等 に よ る 事 故		3	2	2		2			2	1		1	2	15	
ガ ス 及 び 酸 欠 事 故		1											1	2	
破 裂 事 故														0	
そ の 他 の 事 故			1	2		2	5	1	4		1	2		18	
合 計		7	4	5	2	7	7	3	7	5	5	7	6	65	

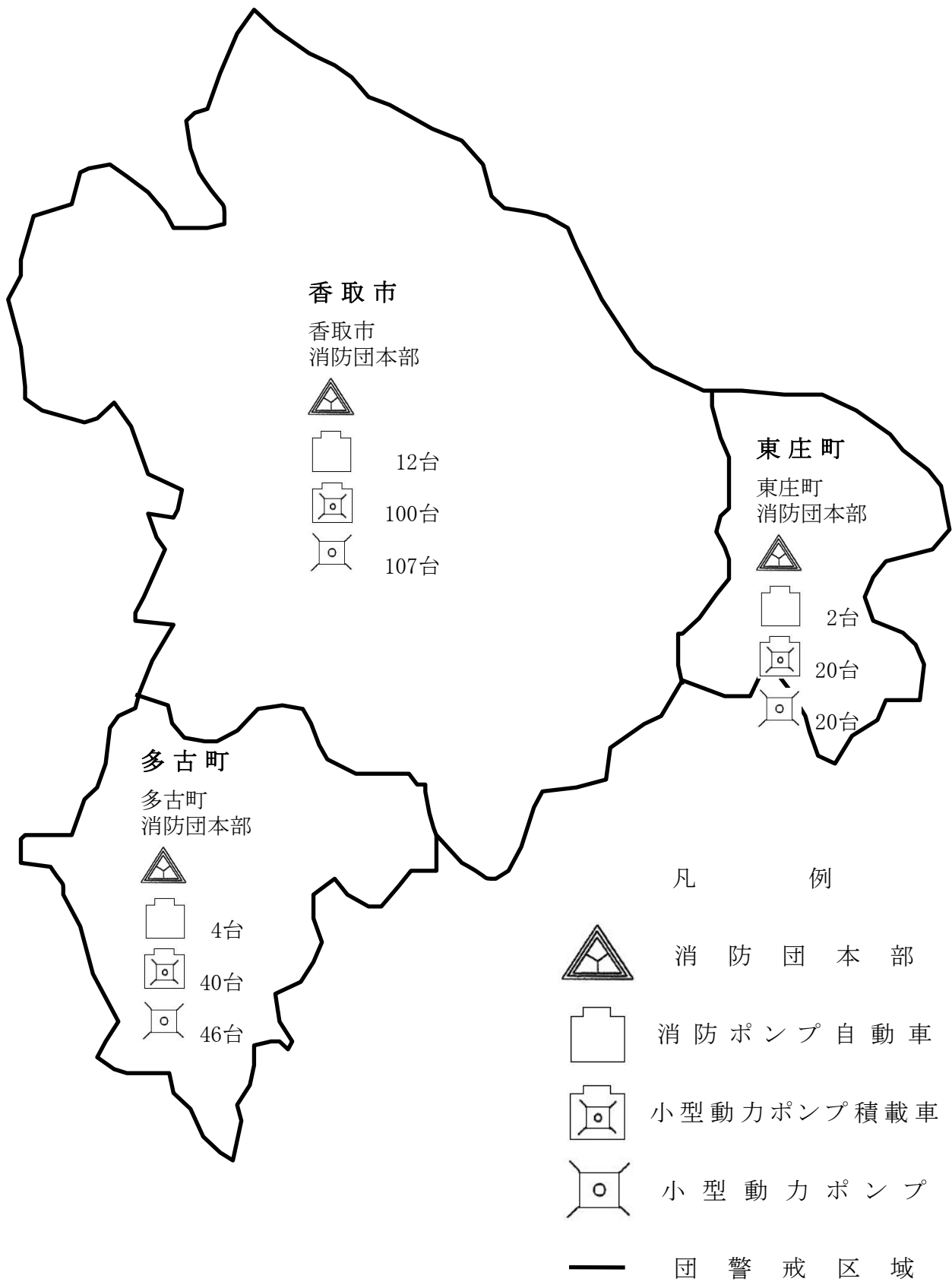
救 助 隊 訓 練 状 況

内容 月別	体 力 練 成		検 索 救 助		各 種 救 助		各 種 救 助		そ の 他 の		合 計
	回	人	回	人	回	人	回	人	回	人	
1	8回 55人 3時間00分	0回 0人 0時間00分	0回 0人 0時間00分	0回 0人 0時間00分	2回 5人 3時間30分	4回 19人 5時間30分	15回 62人 31時間00分	29回 141人 43時間00分			
2	11回 85人 6時間00分	回 人 0時間00分	0回 0人 0時間00分	0回 0人 0時間00分	回 人 0時間00分	1回 3人 1時間30分	20回 98人 53時間30分	32回 186人 61時間00分			
3	12回 217人 5時間00分	0回 0人 0時間00分	1回 1人 1時間00分	1回 1人 0時間00分	回 人 0時間00分	4回 13人 11時間00分	28回 257人 72時間00分	45回 488人 89時間00分			
4	9回 91人 3時間30分	2回 2人 2時間00分	2回 10人 2時間00分	2回 10人 2時間00分	7回 37人 10時間30分	1回 4人 1時間00分	16回 161人 42時間00分	37回 305人 61時間00分			
5	12回 87人 7時間00分	1回 5人 2時間00分	4回 8人 6時間00分	3回 20人 3時間00分	3回 20人 3時間00分	1回 4人 2時間00分	27回 264人 75時間30分	48回 388人 95時間30分			
6	11回 35人 8時間30分	回 人 0時間00分	回 人 0時間00分	回 人 0時間00分	3回 16人 3時間00分	6回 20人 15時間00分	5回 18人 8時間30分	25回 89人 35時間00分			
7	5回 23人 5時間00分	0回 0人 0時間00分	0回 0人 0時間00分	0回 0人 0時間00分	5回 10人 4時間30分	8回 21人 14時間00分	10回 41人 23時間30分	28回 95人 47時間00分			
8	4回 21人 5時間00分	0回 0人 0時間00分	2回 10人 5時間30分	4回 5人 3時間30分	4回 5人 3時間30分	4回 10人 5時間30分	5回 22人 13時間00分	19回 68人 32時間30分			
9	5回 40人 5時間00分	2回 13人 12時間00分	4回 14人 9時間30分	4回 5人 3時間00分	4回 5人 3時間00分	7回 31人 15時間30分	2回 7人 1時間30分	24回 110人 46時間30分			
10	5回 30人 3時間00分	0回 0人 0時間00分	1回 5人 0時間30分	7回 6人 9時間00分	3回 7人 5時間30分	3回 7人 5時間30分	2回 6人 2時間30分	18回 54人 20時間30分			
11	5回 50人 3時間00分	回 人 0時間00分	1回 4人 1時間30分	3回 2人 4時間00分	5回 20人 8時間00分	5回 20人 8時間00分	5回 18人 10時間00分	19回 94人 26時間30分			
12	6回 50人 5時間00分	0回 0人 0時間00分	0回 0人 0時間00分	2回 4人 6時間00分	4回 20人 9時間30分	4回 20人 9時間30分	7回 25人 11時間30分	19回 99人 32時間00分			
合 計	93回 784人 59時間00分	5回 20人 16時間00分	15回 52人 26時間00分	40回 110人 50時間00分	48回 172人 94時間00分	142回 979人 344時間30分	343回 2117人 589時間30分				

消 防 団 関 係

管内消防団

消防分布図



消防団員の現況

消防団員階級別実員、定員

階級別 団名	団長	副団長	分団長	副分団長	部長	班長	団員	実員	定員
香取市消防団	1	4	30	26	119		959	1,139	1,299
多古町消防団	1	2	10	7		38	367	425	513
東庄町消防団	1	2	7	4	22		192	228	235
計	3	8	47	37	141	38	1,518	1,792	2,047

消防団員階級別年齢

階級別 団名	年齢	団長	副団長	分団長	副分団長	部長	班長	団員	計
香取市消防団	18才～20才							3	3
	21才～25才					2		37	39
	26才～30才				1	17		131	149
	31才～35才			1	2	27		205	235
	36才～40才			1	2	44		263	310
	41才～45才		1	4	6	21		180	212
	46才～50才			12	10	8		95	125
	51才～55才	1	1	10	4	1		24	41
	56才以上		2	2	1	2		20	27
	平均年齢	53.0	52.0	48.4	45.6	37.2		37.7	46
多古町消防団	18才～20才								
	21才～25才							30	30
	26才～30才						8	40	48
	31才～35才			1	2		12	89	104
	36才～40才			1	3		9	105	118
	41才～45才			8	1		3	55	67
	46才～50才		1		1		4	30	36
	51才～55才	1	1				1	9	12
	56才以上						1	9	10
	平均年齢	53.0	51.5	41.2	39.0		36.7	37.1	37.3
東庄町消防団	18才～20才							1	1
	21才～25才							7	7
	26才～30才					1		27	28
	31才～35才					3		31	34
	36才～40才					1		26	27
	41才～45才			1		8		32	41
	46才～50才			1	1	2		41	45
	51才～55才			4	3	5		15	27
	56才以上	1	2	1		2		12	18
	平均年齢	63.0	61.0	51.7	52.2	44.8		40.4	41.8

消防団配置状況

階級別 配置	階級別 配置	階級別 配置	階級別 配置	階級別 配置	階級別 配置	階級別 配置	階級別 配置	階級別 配置	階級別 配置	階級別 配置
香取市消防団	団本部	1	4			1		3	9	
	第1佐支団			2					2	
	第1分団			1	2	8		82	93	
	第2分団			1	2	8		65	76	
	第3分団			1	1	3		23	28	
	第2佐支団			2					2	
	第1分団			1	2	8		66	77	
	第2分団			1	3	13		103	120	
	第3佐支団			2					2	
	第1分団			1	2	7		52	62	
	第2分団			1	2	10		76	89	
	第3分団			1	2	10		69	82	
	小見川支団			2					2	
	第1分団			1	1	2		20	24	
	第2分団			1	1	4		27	33	
	第3分団			1	1	4		21	27	
	第4分団			1	1	5		41	48	
	第5分団			1	1	4		29	35	
	山田支団			2					2	
	第1分団			1	1	6		53	61	
	第2分団			1	1	7		59	68	
	第3分団			1	1	6		57	65	
	栗源支団			2					2	
	第1分団			1	1	7		62	71	
第2分団			1	1	6		51	59		
多古町消防団	団本部	1	2	3					6	
	第1分団			1	1		7	74	83	
	第2分団			1	1		4	36	42	
	第3分団			1	1		5	44	51	
	第4分団			1	1		4	44	50	
	第5分団			1	1		5	36	43	
	第6分団			1	1		6	68	76	
	第7分団			1	1		6	63	71	
女性班						1	2	3		
東庄町消防団	団本部	1	2	3		1		3	10	
	第1分団			1	1	6		44	52	
	第2分団			1	1	6		56	64	
	第3分団			1	1	6		61	69	
	第4分団			1	1	3		28	33	
計		3	8	47	37	141	38	1,518	1,792	

消防団員の報酬(年額)

階 級	消 防 団	香取市消防団・多古町消防団・東庄町消防団
団 長		150,000
副 団 長		100,000
分 団 長		63,500
副 分 団 長		48,400
部 長		42,000
班 長		
団 員		28,000

消防機械の配置及び現有台数

種 別	自 動 車	普通 消 防 ポ ン プ				積 載 小 型 動 力 ポ ン プ 車	小 型 動 力 ポ ン プ	連 絡 車	ホ ー ス
		配 置 先							
		A1級	A2級	B1級	B2級				
香取市消防団	団 本 部						2	1	
	第1支原	支 団 本 部							
		第 1 分 団		6			2	2	203
		第 2 分 団					8	10	172
	第2支原	第 3 分 団					3	3	70
		支 団 本 部							
		第 1 分 団					6	8	160
	第3支原	第 2 分 団					11	13	216
		支 団 本 部							
		第 1 分 団					6	7	140
		第 2 分 団					10	10	193
		第 3 分 団					9	10	216

団	種別	配置先	普通消防ポンプ自動車				積載 小型 動力 ポン プ車	小型 動力 ポン プ	連 絡 車	ホ ー ス
			A1級	A2級	B1級	B2級				
香取市消防団	小見川支団	支団本部						1		
		第1分団		2					128	
		第2分団					4	4		65
		第3分団					4	4		57
		第4分団					5	5		69
		第5分団					4	4		63
	山田支団	支団本部							1	
		第1分団		1			5	5		94
		第2分団		1			6	6		120
		第3分団		2			4	4		101
	栗源支団	支団本部							1	
		第1分団					7	7		130
		第2分団					6	6		134
	計			12			100	110	4	2,331
	多古町消防団	団本部						2	1	
第1分団						8	8		178	
第2分団						5	5		121	
第3分団			1			5	7		152	
第4分団						5	5		155	
第5分団			1			5	5		155	
第6分団			1			6	8		190	
第7分団			1			6	7		180	
計			4			40	47	1	1131	
東庄町消防団	団本部					1	1	1	6	
	第1分団					6	6		129	
	第2分団		1			5	5		155	
	第3分団		1			5	5		147	
	第4分団					3	3		74	
	計		2			20	20	1	511	
合計			18			160	177	6	3,973	

過去3年間の団別出動及び放水状況

区分 団名	令和 3 年					令和 4 年					令和 5 年				
	火 災 件 数	出 動 回 数	放 水 回 数	出 動 ポン プ 台 数	出 動 人 員	火 災 件 数	出 動 回 数	放 水 回 数	出 動 ポン プ 台 数	出 動 人 員	火 災 件 数	出 動 回 数	放 水 回 数	出 動 ポン プ 台 数	出 動 人 員
香取市 消防団	33	25	5	99	560	39	33	10	125	639	44	40	9	167	900
多古町 消防団	8	22	6	54	187	8	22	6	54	187	12	12	3	56	230
東庄町 消防団	12	12	4	38	253	12	12	4	38	253	5	4	0	13	58
計	53	59	15	191	1,000	59	67	20	217	1,079	61	56	12	236	1,188

消防団員の職業状況

区分 団名	定 員	実 員	職 業 構 成					就 業 形 態			
			公 務 員				そ の 他	被 用 者	自 営 業 者	家 族 従 業 者	そ の 他
			国 家 公 務 員	郵 政 公 員	社 会 職 員	地 方 公 務 員					
香取市 消防団	1,299	1,139	17	13	26	30	1,053	968	66	98	7
多古町 消防団	513	425	0	2	41	3	379	324	44	28	29
東庄町 消防団	235	228	3	2	21	4	198	187	23	10	8
計	2,047	1,792	20	17	88	37	1,630	1,479	133	136	44

消防団機械使用経過年数

団名	年数 種類	1年未満	2年未満	3年未満	4年未満	5年未満	6年未満	7年未満	8年未満	9年未満	10年未満	11年未満	12年未満	13年未満	14年未満	15年未満	15年以上	合計
		香取市消防団	消防ポンプ自動車	1		1		1		1		1	1		1	1		1
小型動力ポンプ積載車	4		6	5	4	4	4	5	5	9	10	3	7	7	3	3	21	100
小型動力ポンプ	4		4	4	5	3	5	4	4	6	8	6	7	6	5	3	33	107
多古町消防団	消防ポンプ自動車								1	1	1	1						4
	小型動力ポンプ積載車	2	2	2	2	2	2	2	2		1		1	1		2	19	40
	小型動力ポンプ	2	2	2	3	3	2	2	2	3	4	2			2	1	16	46
東庄町消防団	消防ポンプ自動車		1	1														2
	小型動力ポンプ積載車	1			1	1	1				1	2		1		1	11	20
	小型動力ポンプ	1			1	1	1	3	5		1	2	1		1	1	2	20

消 防 年 報

(令和5年版)

発 行 令和6年8月

香取広域市町村圏事務組合消防本部総務課

〒287-0001 香取市佐原口2127番地

TEL 0478(52)0119

FAX 0478(52)1198

E-mail kakousho@fd-katori.jp
